

RAPORT O STANIE GMINY WIERZBNO



URZĄD GMINY W WIERZBNIE

07-111 WIERZBNO

e-mail: ugwierzbno@interia.pl

www.gminawierzbno.pl

WIERZBNO, MAJ 2021

SPIS TREŚCI

1. WSTĘP	3
2. CHARAKTERYSTYKA GMINY WIERZBNO	4
2.1. OGÓLNE INFORMACJE O GMINIE	4
2.2. TURYSTYKA	7
2.3. ROLNICTWO	8
2.4. DEMOGRAFIA	11
2.5. WŁADZE LOKALNE	12
2.6. PODMIOTY GOSPODARCZE	13
3. INFORMACJE FINANSOWE ZA ROK 2020	14
3.1. STAN FINANSÓW GMINY	14
3.2. WYKONANIE BUDŻETU GMINY ROK 2020	15
3.3. WIELOLETNIA PROGNOZA FINANSOWA	16
4. INFORMACJA O STANIE MIENIA KOMUNALNEGO	18
5. INFORMACJA O REALIZACJI PROGRAMÓW I STRATEGII	22
5.1. STRATEGIA GMINY WIERZBNO NA LATA 2020 – 2030	22
5.2. PROGRAM OCHRONY ŚRODOWISKA	25
5.3. PROGRAM USUWANIA WYROBÓW ZAWIERAJĄCYCH AZBEST	30
5.4. PROGRAM WSPÓŁPRACY Z ORGANIZACJAMI POZARZĄDOWYMI	30
5.5. PROGRAM OPIEKI NAD ZWIERZĘTAMI BEZDOMNYMI ORAZ ZAPOBIEGANIA BEZDOMNOŚCI ZWIERZĄT	32
5.6. GMINNY PROGRAM PROFILAKTYKI I ROZWIĄZYWANIA PROBLEMÓW ALKOHOLOWYCH ORAZ PRZECIWDZIAŁANIA NARKOMANII	32
5.7. GMINNY PROGRAM WSPIERANIA RODZINY	33
5.8. WIELOLETNI PROGRAM OSŁONOWY „POMOC GMINY WIERZBNO W ZAKRESIE DOŻYWIANIA NA LATA 2019-2023”	34
5.9. GMINNY PROGRAM PRZECIWDZIAŁANIA PRZEMOCY W RODZINIE ORAZ OCHRONY OFIAR PRZEMOCY W RODZINIE GMINY WIERZBNO NA LATA 2020-2024	35
5.10. SAMORZĄDOWY PROGRAM DZIAŁAŃ NA RZECZ OSÓB NIEPEŁNOSPRAWNYCH GMINY WIERZBNO NA LATA 2020-2025	36
5.11. WIELOLETNI PROGRAM GOSPODAROWANIA MIESZKANIOWYM ZASOBEM GMINY	37
6. DZIAŁALNOŚĆ INWESTYCYJNA	38
6.1. INWESTYCJE DROGOWE	38
6.2. POZOSTAŁE INWESTYCJE ORAZ POZYSKANE ŚRODKI ZEWNĘTRZNE	38
6.3. FUNDUSZ SOŁECKI	41
7. INNE ZADANIA REALIZOWANE PRZEZ GMINĘ	42
7.1. POMOC SPOŁECZNA	42
7.2. OŚWIATA	44
7.3. GOSPODARKA PRZESTRZENNA I BUDOWNICTWO	44
7.4. OŚWIETLENIE ULICZNE	45
7.5. INFRASTRUKTURA DROGOWA	45
7.6. SIEĆ WODOCIĄGOWA	46
7.7. DZIAŁALNOŚĆ KULTURALNA	47
7.8. OCHRONA PRZECIWOŻAROWA	48
8. REALIZACJA UCHWAŁ RADY GMINY WIERZBNO	49
9. WSPÓŁPRACA Z INNYMI SPOŁECZNOŚCIAMI SAMORZĄDOWYMI	50
10. PODSUMOWANIE	51

1. WSTĘP

Raport o stanie Gminy Wierzbno został sporządzony na podstawie art. 28aa ust. 1 i 2 ustawy z dnia 8 marca 1990 r. o samorządzie gminnym.

Raport obejmuje podsumowanie działalności Wójta Gminy Wierzbno za 2020 rok, w szczególności realizację przyjętych polityk, programów i strategii, a także uchwał Rady Gminy. Jest zestawieniem najważniejszych danych o samorządzie, jego celem jest umożliwienie radnym i mieszkańcom wglądu w sytuację gospodarczą i społeczną Gminy, a dane w nim zawarte pozwolą wypracować własne zdanie na temat funkcjonowania samorządu gminnego. Będzie też podstawą do prowadzenia debaty poprzedzającej podjęcie przez Radę Gminy uchwały w sprawie udzielenia Wójtowi wotum zaufania.

Informacje zebrane i przedstawione w niniejszym dokumencie pochodzą z wielu źródeł, zostały pozyskane od pracowników Urzędu Gminy i pracowników gminnych jednostek organizacyjnych. Wykorzystano także informacje zawarte w dokumentach będących w posiadaniu Urzędu oraz dane GUS.

Rok 2020 był wyjątkowy nie tylko dla lokalnego samorządu, ale dla całego społeczeństwa naszego kraju, Europy i świata. Spowodowała to pandemia COVID-19, zastosowany w jej efekcie lockdown i podejmowane w związku z tym działania. Obowiązujący od 20 marca 2020 r. stan epidemii, a wcześniej – stan zagrożenia epidemicznego wprowadził zmiany w funkcjonowaniu samorządów. Urzędy publiczne, w tym Urząd Gminy w Wierzbnie, stały się praktycznie niedostępne dla klientów. W ślad za wprowadzonymi przez Rząd RP obostrzeniami, dostosowując się do panującej sytuacji, Wójt Gminy zarządzał zmiany w organizacji pracy Urzędu Gminy. W celu zminimalizowania ryzyka zakażenia Wójt wystosował apel, aby osoby, które nie muszą niezwłocznie i osobiście załatwiać spraw, zrezygnowały ze stawiennictwa w urzędzie, lecz starały się załatwić je drogą elektroniczną lub telefonicznie.

Natomiast wypełnione dokumenty należało wrzucać do specjalnej urny ustawionej przy wejściu. W przypadku pilnej potrzeby osobistego kontaktu, umożliwiono załatwienie sprawy w sali konferencyjnej na parterze budynku, gdzie schodzili odpowiedni pracownicy Urzędu. Obsługa odbywała się z zachowaniem obowiązującego reżimu sanitarnego, klienci i pracownicy zobowiązani byli do noszenia maseczek i dezynfekcji rąk oraz zachowania dystansu. Taki styl pracy utrzymuje się nadal. W pierwszym okresie lockdownu czas pracy Urzędu został skrócony o godzinę. Podczas tzw. drugiej fali został wprowadzony hybrydowy system pracy. Pracownicy zostali podzieleni na dwie grupy, podczas gdy jedna grupa świadczyła pracę w Urzędzie, druga pracowała z domu, w kolejnym dniu następowała zamiana grup.

Ten system pracy był konieczny ze względu na zapewnienie ciągłości pracy Urzędu Gminy oraz na bezpieczeństwo pracowników. Tym bardziej, że kilku z nich zostało dotkniętych chorobą COVID-19.

Pracownicy korzystali też ze zwolnienia na opiekę nad dzieckiem do lat ośmiu w związku z zamknięciem placówek edukacyjnych.

Pomimo tych utrudnień i nękających personel niedyspozycji - m.in. dzięki ustawowemu wydłużeniu terminów - nie doszło do istotnych opóźnień w pracy Urzędu Gminy, a zaplanowane inwestycje zostały zrealizowane.

2. CHARAKTERYSTYKA GMINY WIERZBNO

2.1. OGÓLNE INFORMACJE O GMINIE

Gmina Wierzbno to gmina wiejska utworzona z dniem 1 stycznia 1973 roku uchwałą Wojewódzkiej Rady Narodowej w Warszawie. Położona jest we wschodniej części województwa mazowieckiego, w południowej części powiatu węgrowskiego, jest najmniejsza spośród gmin wiejskich powiatu, zajmuje 8,5% jego powierzchni.

Gmina Wierzbno graniczy:

- od północy z gminą Korytnica,
- od północnego wschodu z gminą Liw,
- od wschodu z gminą Grębków,
- od południa i zachodu z gminami Kałuszyn i Dobrze.

Granica z gminami Kałuszyn i Dobrze jest równocześnie granicą powiatu węgrowskiego i mińskiego.

Położenie Gminy Wierzbno w odniesieniu do pozostałych gmin powiatu węgrowskiego przedstawia grafika poniżej.



Siedzibą gminy jest miejscowość Wierzbno.

Miejscowość gminna Wierzbno stanowi centrum obsługi ludności całej gminy w zakresie administracji, ochrony zdrowia, kultury.

Ośrodki wspomagające, spełniające funkcję uzupełniającą w zakresie obsługi ludności to miejscowości Krypy (Zespół Szkolno – Przedszkolny), Czerwonka (Ośrodek Zdrowia).

Na terenie gminy Wierzbno mają siedzibę Parafie Rzymsko – Katolickie: w Wierzbnie i w Czerwoncu.

Urząd Gminy zlokalizowany jest w Wierzbnie pod numerem 90.



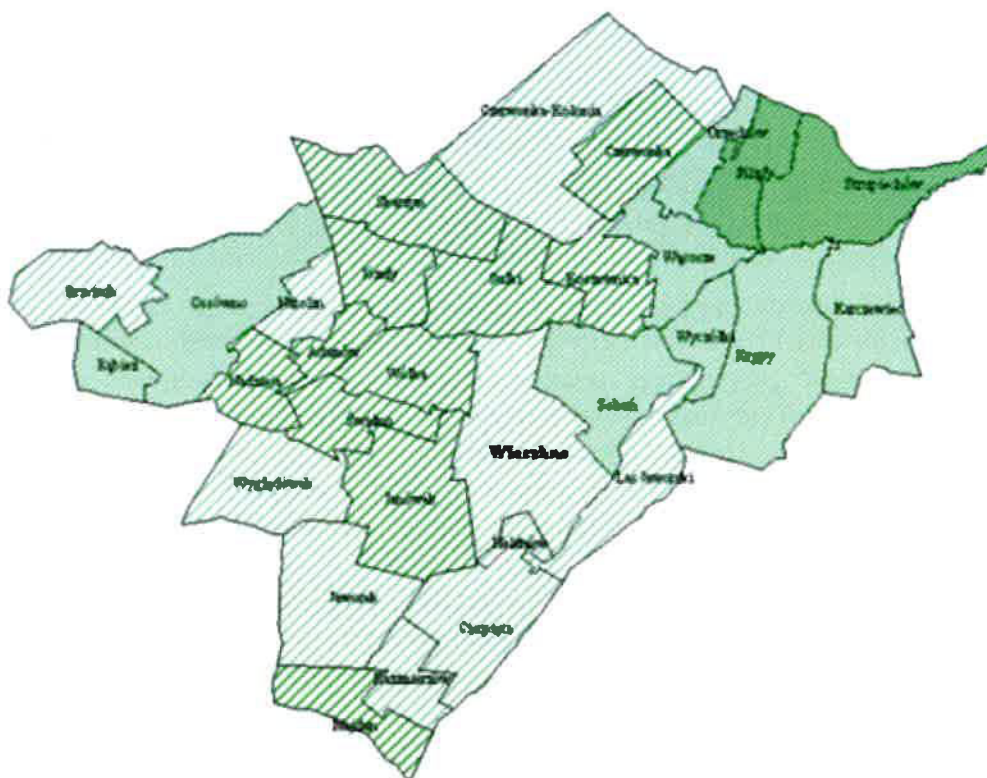
Fot. własna: budynek Urzędu Gminy w Wierzbnie

Charakterystyczną cechą gminy Wierzbno jest stosunkowo duża liczba małych i bardzo małych miejscowości. Gmina jest podzielona na 31 sołectw obejmujących 32 miejscowości:

Adamów, Brzeźnik, Cierpięta, Czerwonka, Czerwonka-Folwark, Filipy, Helenów, Janówek, Jaworek, Józefy, Karczewiec, Kazimierzów, Koszewnica, Kropy, Las Jaworski, Majdan, Nadzieja, Natolin, Orzechów, Ossówno, Rąbież, Skarżyn, Soboń, Stary Dwór, Strupiechów, Sulki, Świdno, Wąsosze, Wierzbno, Wólka, Wyczółki, Wyględówek.

Granice administracyjne tych miejscowości są jednocześnie granicami sołectw, z wyjątkiem Adamowa i Natolina, które tworzą jedno sołectwo.

Podział Gminy na sołectwa obrazuje poniższa mapka.



Wykaz jednostek organizacyjnych Gminy Wierzbno

1. Urząd Gminy w Wierzbnie

adres: 07-111 Wierzbno 90, tel. (25) 793 44 95, fax (25) 793 45 72, adres email: ugwierzbno@interia.pl, strona www: www.gminawierzbno.pl

2. Placówki oświatowe - szkoły i przedszkola

- Szkoła Podstawowa w Wierzbnie z Oddziałem „0” i Punktem przedszkolnym
adres: 07-111 Wierzbno 48, tel. (25) 793 47 04, adres email: gimwierzbno@wp.pl,
strona www: www.zswierzbno.szkolnastrona.pl
- Zespół Szkolno – Przedszkolny w Krypach
adres: 07-111 Wierzbno 90, Krypy 59, tel. (25) 691 89 15, adres email: szkolakrypy@o2.pl,
strona www: www.szkolakrypy.pl

3. Instytucje kultury

Gminna Biblioteka Publiczna w Wierzbnie

adres: 07-111 Wierzbno 93, tel. (25) 793 45 08, adres email: bibliotekawierzbno@onet.eu.

4. Jednostki pomocy społecznej

Gminny Ośrodek Pomocy Społecznej w Wierzbnie

adres: 07-111 Wierzbno 88, tel. (25) 793 45 91, adres email: gopswierzbno@post.pl

Powierzchnia całkowita Gminy wynosi 103 km² (10.323 ha), w tym:

- użytki rolne 7.942 ha,
- lasy i grunty leśne 2.021 ha,
- inne grunty i nieużytki 360 ha

Przez teren Gminy przepływają trzy ciekі: Osownica, Struga i Czerwonka. W północno-wschodniej części Gminy znajduje się niewielki odcinek nieuregulowanej w granicach całego powiatu węgrowskiego rzeki Liwiec, stanowiącej lewobrzeżny dopływ Bugu.

Gmina Wierzbno położona jest na terenach nizinnych, ma charakter typowo rolniczy. Przesądza o tym znaczny obszar gruntów ornych – ponad 74 % powierzchni gminy. Funkcją uzupełniającą jest działalność gospodarcza w zakresie handlu i obsługi ludności, działalność usługowa wspomagająca produkcję roślinną i sprzedaż hurtowa odpadów i złomu.

Funkcjonują też większe zakłady produkcyjno – rzemieślnicze: Pieczarkarnia Wierzbno, Zakład Piekarniczo - Cukierniczy „Krypy 33”, EkoTeam Sp. z o.o. w Wierzbnie.

Nie występują duże zakłady przemysłowe emitujące znaczne ilości zanieczyszczeń.

Teren gminy jest atrakcyjny pod względem przyrodniczo – krajobrazowym. Północno-wschodnia część gminy, obejmująca dolinę środkowego Liwca, weszła w skład Siedlecko-Węgrowskiego Obszaru Chronionego Krajobrazu, obszar o powierzchni około 20 ha (Ostoja Nadliwiecka), obejmujący ujściowy odcinek rzeki Strugi w miejscowościach Strupiechów i Karczewiec został objęty ochroną w ramach sieci Natura 2000. Od 2015 r. mamy na terenie gminy rezerwat przyrody Las Jaworski, obejmujący obszar leśny o powierzchni 23,49 ha.

2.2. TURYSTYKA

Gmina Wierzbno odznacza się znacznym potencjałem turystycznym, który nie jest jeszcze wystarczająco wykorzystany. Atuty to w szczególności piękno przyrody i krajobrazu. Korzystny czynnik stanowi znaczne oddalenie od ośrodków przemysłowych, a zarazem odpowiednia bliskość większych miejscowości, z których mogą przybywać letnicy – w tym Warszawy. Obserwuje się – nieco wymuszony pandemią – powrót do rekreacji na łonie natury, na własnych działkach lub w gospodarstwach agroturystycznych. Rozwój turystyki i związanej z nią rekreacji wyraża się poprzez rosnące zainteresowanie zakupem gruntów na cele rekreacyjne. Czyste powietrze i malownicze położenie niektórych miejscowości zachęcają mieszkańców miast do spędzania tu wolnego czasu. Szansę na rozwój ma turystyka piesza i rowerowa, z tej formy rekreacji mogą korzystać też mieszkańcy i goście z sąsiednich gmin.

W Gminie ustanowione zostały pomniki przyrody, to pojedyncze drzewa i grupy drzew objęte ochroną z uwagi na ich znaczenie ze względów naukowych, zabytkowych i kulturowych. Wszystkie pomniki przyrody wyznaczone na obszarze Gminy przedstawia tabela poniżej.

Obiekt chroniony	Gatunek	Lokalizacja	Podstawa prawna
Drzewo	Klon pospolity	Wierzbno – teren cmentarza przykościelnego	Rozporządzenie Nr 8 Wojewody Mazowieckiego z dnia 2 marca 2009 r. w sprawie pomników przyrody położonych na terenie powiatu węgrowskiego
Dwa drzewa	Lipa drobnolistna 2 szt.	Wierzbno - teren cmentarza przykościelnego	Rozporządzenie Nr 8 Wojewody Mazowieckiego z dnia 2 marca 2009 r. w sprawie pomników przyrody położonych na terenie powiatu węgrowskiego
Drzewo	Lipa drobnolistna	Las Jaworski – Nadleśnictwo Siedlce	Rozporządzenie Nr 8 Wojewody Mazowieckiego z dnia 2 marca 2009 r. w sprawie pomników przyrody położonych na terenie powiatu węgrowskiego
Grupa drzew	Dąb szypułkowy – 19 szt. Lipa drobno- listna – 2 szt. Grab pospolity – 4 szt.	Las Jaworski – Nadleśnictwo Siedlce	Rozporządzenie Nr 8 Wojewody Mazowieckiego z dnia 2 marca 2009 r. w sprawie pomników przyrody położonych na terenie powiatu węgrowskiego
Drzewo	Dąb szypułkowy	Las Jaworski – Nadleśnictwo Siedlce	Rozporządzenie Nr 8 Wojewody Mazowieckiego z dnia 2 marca 2009 r. w sprawie pomników przyrody położonych na terenie powiatu węgrowskiego
Grupa drzew	Lipa drobnolistna – 14 szt. Jesion wyniosły – 13 szt. Kasztanowiec biały – 5 szt. Klon pospolity – 6 szt.	Wierzbno	Rozporządzenie Nr 7 Wojewody Mazowieckiego z dnia 2 marca 2009 r. w sprawie ustanowienia pomników przyrody położonych na terenie powiatu węgrowskiego
Grupa drzew	Lipa drobnolistna – 5 szt.	Wierzbno	Rozporządzenie Nr 7 Wojewody Mazowieckiego z dnia 2 marca 2009 r. w sprawie ustanowienia pomników przyrody położonych na terenie powiatu węgrowskiego

Pomniki przyrody na terenie Gminy Wierzbno [opracowano na podstawie danych Urzędu Gminy w Wierzbnie]

Oprócz walorów przyrodniczych, krajobrazowych i wypoczynkowych, atrakcję turystyczną stanowią mogą obiekty zabytkowe znajdujące się na terenie Gminy Wierzbno.

- **Kościół parafialny w Wierzbnie** - Ufundowany przez wojewodzinę krakowską Dorotę z Goryńskich Barzową z Ojrzanowa w dobrach jej syna Stanisława Mińskiego, wzniesiony jako kościół drewniany 18 listopada 1583 r. Dwukrotnie zniszczony - po raz drugi odbudowany jako kościół drewniano-murowany, po raz trzeci - w latach 1855-1856 - jako kościół w pełni murowany, przy wykorzystaniu zachowanej ściany frontowej. W 1866 przy kościele powstała okazała, dwukondygnacyjna dzwonnica. Na placu przykościelnym znajduje się mogiła poległych w boju powstańców z 1863 r. Należeli oni do oddziału Kazimierza Kobylańskiego, rozbitego przez wojska carskie pod Świdnem i Eminem. We wspólnej mogile pochowano 17 poległych powstańców, w tym tutejszych parafian.
- **Zespół kościoła parafialnego w Czerwonce** – Kościół murowany w stylu neogotyckim, wybudowany w latach 1899 – 1902 przez Jana i Rachelę Górskich, staraniem ks. Andrzeja Panufnika w miejsce dawnego drewnianego kościoła z 1603 r., konsekrowany przez arcybiskupa warszawskiego Wincentego Popiela, zniszczony i odbudowany w latach 1916-1919. Do zespołu przykościelnego należą: dawna kostnica, cmentarz kościelny, murowane ogrodzenie oraz murowany budynek plebanii z początku XIX w. Wart uwagi jest także drewniany dom parafialny w Czerwonce z XX w.
- **Zespół dworski w Janówku** - W skład zespołu wchodzi dwór z połowy XIX wieku i otaczający go park. Obecnie stanowi własność prywatną.
- **Liczne przydrożne kapliczki, figury i krzyże**, datowane na wiek XIX i XX. Są nieodłączną częścią polskiego krajobrazu. Widujemy je licznie we wsiach, ale możemy je zobaczyć także na rozstajach dróg czy na skraju lasu. Różnorodność ich form zdumiewa, a dbałość o nie pokazuje jak ważna jest lokalna tradycja.
- Do zabytkowych nekropoli należą **cmentarze rzymsko-katolickie: w Wierzbnie i Czerwonce** oraz **cmentarz osadników niemieckich w Nadziei** – zachowany w stanie szczątkowym.

2.3. ROLNICTWO

Rolnictwo w gminie Wierzbno pełni ważną rolę wśród źródeł utrzymania ludności. Stanowi bardzo istotny czynnik oddziałujący na stan środowiska.

W strukturze gospodarstw rolnych występują gospodarstwa w grupach 5-10 ha, 10-15ha oraz 15 ha i więcej. W produkcji roślinnej dominują uprawy zbóż: żyta, pszenżyta, mieszanek zbożowych, kukurydzy (96,44%), stosowanych do produkcji paszy dla zwierząt. Wysoki odsetek stanowią łąki i pastwiska, głównie z przeznaczeniem traw na sianokiszonki.

Na przestrzeni lat zachodziły zmiany w rodzaju roślin uprawianych w gospodarstwach, a także hodowanych zwierząt - ze względu na kształtowanie się popytu i opłacalność produkcji. Od kilku lat w gminie Wierzbno obserwuje się rozwój hodowli bydła, szczególnie mlecznego.

Na terenie gminy występują indywidualne gospodarstwa rolne, nie funkcjonują grupy producenckie.

Sposób użytkowania gruntów w gminie przedstawiają poniższe tabele.

Użytkowanie gruntów w gminie

Rodzaje gruntów i użytków rolnych	Jednostka miary (ha)
grunty ogółem	8 135,46
użytki rolne ogółem	6 642,04
użytki rolne w dobrej kulturze	6 469,70
pod zasiewami	5 030,08
grunty ugorowane łącznie z nawozami zielonymi	172,74
uprawy trwałe	23,47
sady ogółem	19,17
ogrody przydomowe	3,51
łąki trwałe	1 100,16
pastwiska trwałe	139,74
pozostałe użytki rolne	172,34
las i grunty leśne	1 166,38
pozostałe grunty	327,04

Źródło: Dane GUS, Bank Danych Lokalnych

Rodzaje gruntów i użytków rolnych w ujęciu procentowym

Rodzaje gruntów i użytków rolnych	Woj. mazowieckie	Powiat węgrowski	Wierzbno
użytki rolne ogółem	85,14	81,74	81,64
użytki rolne w dobrej kulturze	80,68	76,84	79,52
pod zasiewami	51,46	44,48	61,82
grunty ugorowane łącznie z nawozami zielonymi	2,24	0,88	2,12
uprawy trwałe	4,62	0,30	0,28
sady ogółem	4,52	0,29	0,23
ogrody przydomowe	0,16	0,05	0,04
łąki trwałe	18,07	27,73	13,52
pastwiska trwałe	4,13	3,41	1,71
pozostałe użytki rolne	4,46	4,90	2,11
las i grunty leśne	9,83	13,94	14,33
pozostałe grunty	5,03	4,32	4,01

Źródło: Dane GUS, Bank Danych Lokalnych

Zamieszczone powyżej zestawienie rodzajów gruntów i użytków rolnych w gminie Wierzbno, powiecie węgrowskim i województwie mazowieckim pokazuje, że gminę charakteryzuje wysoki odsetek gruntów pod zasiewami, łąk oraz lasów i gruntów leśnych.

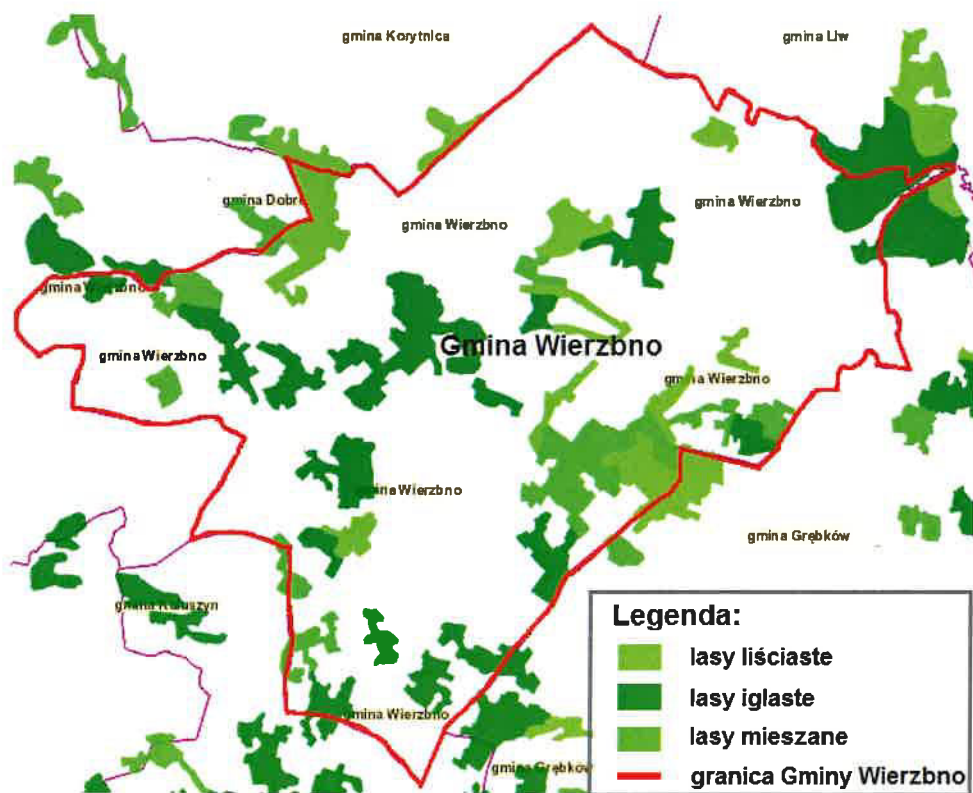
Na terenie gminy znajduje się wiele lasów spełniających funkcje gospodarcze, ale też niezwykle istotne funkcje ekologiczne, w tym ochronne, krajobrazowe i turystyczne.

Pełnione przez lasy funkcje ekologiczne i ochronne zależą przede wszystkim od występującej różnorodności przyrodniczej i położenia tych obszarów. Na terenie Gminy Wierzbno wyznaczono jeden las ochronny, którego powierzchnia wynosi 10,08 ha. Jest to teren leśny o

szczególnych walorach i dużym znaczeniu wodochronnym, położony w okolicach wsi Las Jaworski. Stanowi również ostoję dla roślin i zwierząt chronionych. Funkcja społeczna lasów w gminie Wierzbo realizowana jest poprzez możliwość wypoczynku i rekreacji mieszkańców i przyjezdnych. Większość lasów na obszarze gminy może z powodzeniem pełnić rolę rekreacyjną ze względu na bogactwo runa, obfitość grzybów oraz posycie umożliwiające swobodne poruszanie się miłośnikom grzybobrania i spacerów.

Struktura przestrzenna lasów i zadrzewień na terenie gminy Wierzbo jest zróżnicowana. Największe kompleksy leśne występują we wschodniej części gminy, gdzie leży uroczysko Pawłówka oraz lasy wsi Soboń, Wierzbo, Las Jaworski i Helenów. Na północnym wschodzie duży kompleks stanowią lasy wsi Strupiechów i Karczewiec. W środkowej części gminy większe skupiska tworzą lasy wsi Wólka, Sulki, Józefy, Czerwonka, Wąsosze. Większe tereny leśne występują we wsi Ossówno i Jaworek.

Rozmieszczenie lasów na obszarze Gminy Wierzbo uwidocznione jest na mapce poniżej.



Rozmieszczenie lasów na obszarze Gminy Wierzbo [opracowano na podstawie: www.geoserwis.gdos.gov.pl]

2.4. DEMOGRAFIA

Gmina Wierzbno jest najmniejszą liczebnie gminą powiatu węgrowskiego. Według danych ewidencji ludności Urzędu Gminy, na dzień 31 grudnia 2020 roku gmina liczyła 2837 mieszkańców, z tego 2698 osób stale zamieszkujących na terenie gminy i 139 zameldowanych na pobyt czasowy.

Statystyka na dzień 2020-12-31

GMINA WIERZBNO (1433092)	2837
STALI MIESZKAŃCY	2698
ADAMÓW	31
BRZEŹNIK	55
CIERPIĘTA	119
CZERWONKA	74
CZERWONKA-FOLWARK	200
FILIPY	37
HELENÓW	36
JANÓWEK	147
JAWOREK	131
JÓZEFY	43
KARCZEWIEC	116
KAZIMIERZÓW	38
KOSZEWNICA	112
KRYPY	210
LAS JAWORSKI	38
MAJDAN	21
NADZIEJA	14
NATOLIN	35
ORZECHÓW	57
OSSÓWNO	39
RĄBIEŻ	6
SKARŻYN	123
SOBOŃ	103
STARY DWÓR	39
STRUPIECHÓW	161
SULKI	96
ŚWIDNO	77
WĄSOSZE	82
WIERZBNO	268
WÓLKA	59
WYCZÓŁKI	68
WYGLĘDÓWEK	63

Jak widać na powyższym zestawieniu, ilość mieszkańców w poszczególnych miejscowościach jest zróżnicowana. Zdecydowanie przeważają miejscowości z liczbą ludności poniżej 100, powyżej 200 mieszkańców jest w Krypach i Wierzbnie, w 9 miejscowościach zamieszkuje od 100 do 200 osób.

Liczba stałych mieszkańców gminy w kolejnych latach systematycznie maleje. W roku 2019 teren gminy zamieszkiwało 2753 stałych mieszkańców, w roku 2018 były to 2764 osoby. Przyrost naturalny w 2020 roku był ujemny i wynosił -36 (minus 36), zanotowano 24 urodzenia i 60 zgonów.

W okresie objętym Raportem 21 mieszkańców gminy Wierzbno zawarło związek małżeński.

1604 mieszkańców gminy Wierzbno jest w wieku produkcyjnym, 472 osób w wieku przedprodukcyjnym, a 622 mieszkańców jest w wieku poprodukcyjnym.

STATYSTYKA MIESZKAŃCÓW WG WIEKU I PŁCI

Wiek	Mężczyzn	Kobiet	Ogółem
0-2	41	42	83
3	14	16	30
4-5	28	36	64
6	10	8	18
7	16	14	30
8-12	65	63	128
13-15	27	39	66
16-17	23	30	53
18	13	8	21
19-65	949	0	949
19-60	0	634	634
> 65	223	0	223
> 60	0	399	399
ogółem	1409	1289	2698

Głównym źródłem utrzymania ludności ciągle jeszcze jest praca w gospodarstwie. Na przestrzeni ostatnich kilku lat w Gminie Wierzbno obserwuje się wzrost liczby osób pracujących poza rolnictwem oraz wzrost wskaźnika pracujących na 1000 mieszkańców.

2.5. WŁADZE LOKALNE

Rada Gminy Wierzbno jest organem stanowiącym i kontrolnym, wybranym na pięcioletnią kadencję 2018-2023. Do jej właściwości należą sprawy pozostające w zakresie działania gminy, w szczególności uchwalanie budżetu gminy, miejscowych planów zagospodarowania przestrzennego, gospodarowanie mieniem komunalnym, uchwalanie aktów prawa miejscowego, uchwalanie stawek obowiązujących podatków i opłat.

W skład Rady Gminy Wierzbno wchodzi 15 radnych.

DURKA Włodzimierz

JABŁOŃSKI Tadeusz

JACZEWSKI Artur Piotr

KARCZEWSKA Hanna Agnieszka – Wiceprzewodnicząca Rady

KARCZEWSKA Małgorzata Justyna - Przewodniczącą Rady

KIESNER Piotr

KOPEĆ Andrzej Władysław
KRASNODEBSKA Beata
KRÓLAK Bartłomiej
KRZYŻANOWSKI Mirosław Paweł
ORZECZOWSKA Wanda – Wiceprzewodnicząca Rady
PATOKA Dariusz Jacek
ROMAN Witold Justyn
TWARDOWSKI Krzysztof Edmund
WĄSOWSKI Łukasz

Przy Radzie Gminy działa 5 stałych komisji:

- 1) Rewizyjna,
- 2) Skarg, Wniosków i Petycji,
- 3) Do Spraw Gospodarczych, Finansów, Budżetu, Planowania i Rolnictwa,
- 4) Oświaty, Kultury, Sportu i Turystyki, Zdrowia i Spraw Socjalnych,
- 5) Prawa, Porządku Publicznego, Ochrony Środowiska i Ochrony Przeciwpożarowej.

Funkcję Wójta Gminy Wierzbno, jako organu wykonawczego, od 23 listopada 2018 r. sprawuje Emil Wąsowski.

Wójt wykonuje swoje zadania przy pomocy Urzędu Gminy w Wierzbnie. Do zakresu działania Urzędu należy realizacja zadań własnych Gminy oraz zadań zleconych przez organy administracji rządowej, zadań wykonywanych na podstawie porozumień z tymi organami, zadań z zakresu właściwości powiatu oraz zadań z zakresu właściwości województwa na podstawie zawartych porozumień oraz zadań publicznych realizowanych w drodze współdziałania między jednostkami samorządu terytorialnego.

W celu zapewnienia właściwego funkcjonowania Urzędu i należytej obsługi Obywateli w skład Urzędu wchodzi następujące komórki organizacyjne:

1. Referat Finansowy
2. Referat Oświatowy
3. Urząd Stanu Cywilnego
4. Samodzielne stanowiska pracy

W skład kierownictwa Urzędu Gminy wchodzi: Wójt Gminy - Emil Wąsowski, Sekretarz Gminy – Barbara Kowalczyk i Skarbnik Gminy – Marta Haładaj.

2.6. PODMIOTY GOSPODARCZE

W Centralnej Ewidencji i Informacji o Działalności Gospodarczej (CEIDG) w 2020 r. zarejestrowanych było 135 podmiotów prowadzących działalność gospodarczą na terenie gminy Wierzbno; z czego status aktywnych miało 110 wpisów, 17 przedsiębiorców zawiesiło działalność, a 8 podmiotów zarejestrowanych było w formie spółki cywilnej.

Najwięcej podmiotów prowadziło sprzedaż hurtową i detaliczną towarów, transport drogowy towarów, sprzedaż hurtową odpadów i złomu oraz działalność usługową wspomagającą produkcję roślinną.

Podmioty gospodarcze funkcjonujące na terenie Gminy to przede wszystkim małe i średnie zakłady.

Podmioty gospodarcze aktywne wg sekcji działalności gospodarczej (dane za 2020 rok).

Lp.	Nazwa sekcji	Ilość podmiotów	%
1.	Sprzedaż hurtowa i detaliczna towarów	20	16,95
2.	Transport drogowy towarów	19	16,10
3.	Dział. usług.wspomagaj.prod. roślinną	13	11,02
4.	Sprzedaż hurtowa odpadów i złomu	10	8,47
5.	Roboty budowlane	7	5,93
6.	Pozostałe	49	41,52
Ogółem:		118	100,00

3. INFORMACJE FINANSOWE ZA ROK 2020

3.1. STAN FINANSÓW GMINY

Podstawą prowadzenia gospodarki finansowej przez jednostki samorządu terytorialnego jest budżet, czyli roczny plan dochodów i wydatków oraz przychodów i rozchodów, przygotowywany przez organ wykonawczy, a przyjmowany przez organ stanowiący w formie uchwały budżetowej na określony rok budżetowy.

Kondycja finansowa gminy oznacza stan finansowy w określonym przedziale czasowym. O kondycji finansowej gminy świadczy zdolność do wykonywania zadań, osiągnięcia równowagi budżetowej, a także powiększania majątku i realizacji potrzeb mieszkańców.

Na sytuację finansową składają się m.in.: poziom dochodów, samodzielność finansowa, wielkość wydatków inwestycyjnych, zdolność do pozyskiwania środków pozabudżetowych, wynik finansowy.

Kondycja finansowa Gminy Wierzbno w odniesieniu do 2020 roku przedstawia się następująco:

Lp.	Treść	Plan	Wykonanie
1.	Dochody	14 585 509,68	16 270 371,95
a.	dochody bieżące	13 411 901,68	13 596 764,88
b.	dochody majątkowe	1 173 608,00	2 673 607,07
2.	Wydatki	18 279 743,07	14 446 126,53
a.	wydatki bieżące	13 589 451,07	12 381 792,42
b.	wydatki majątkowe	4 690 292,00	2 064 334,11
3.	Wynik budżetu	- 3 694 233,39	1 824 245,42
Przychody ogółem:		3 694 233,39	847 155,39

1.	Nadwyżka z lat ubiegłych	847 155,39	847 155,39
2.	Kredyty i pożyczki	2 847 078,00	0,00
Rozchody ogółem:		0,00	0,00
1.	Spląty pożyczek	0,00	0,00

Budżet Gminy Wierzbno za 2020r. zrealizowano następująco:

- po stronie dochodów na kwotę 16 270 371,95zł, co stanowi 111,55% planu ustalonego na kwotę 14 585 509,68zł,

- po stronie wydatków na kwotę 14 446 126,53zł, co stanowi 79,03% planu ustalonego na kwotę 18 279 743,07zł,

- wynik budżetu za 2020rok jest dodatni i wynosi 1 824 245,42zł.

Kondycja finansowa Gminy jest dobra, posiadamy zdolność do finansowania podstawowych usług przy wykorzystaniu zgromadzonych dochodów oraz zdolność do generowania wystarczających środków finansowych niezbędnych do regulowania zobowiązań.

3.2. WYKONANIE BUDŻETU GMINY ROK 2020

Wykonanie dochodów, w tym PIT, CIT

Plan dochodów	14 585 509,68
Wykonanie ogółem	16 270 371,95
W tym PIT	1 493 692,00
CIT	25 368,69

Udział dochodów własnych w dochodach ogółem - 31,91 %

Wykonanie dochodów ogółem	16 270 371,95
Wykonanie dochodów własnych	5 191 393,62

Dochody z majątku - 227,81 %

Plan	1 173 608,00
Wykonanie	2 673 607,07

Wykonanie wydatków - 79,03%

Plan	18 279 743,07
Wykonanie	14 446 126,53

Udział wydatków majątkowych w wydatkach ogółem - 14,29 %

Wykonanie - wydatki ogółem	14 446 126,53
Wykonanie - wydatki majątkowe	2 064 334,11

Wynik budżetu

Planowany wynik - DEFICYT	- 3 694 233,39
Wykonanie - NADWYŻKA	+1 824 245,42

3.3. WIELOLETNIA PROGNOZA FINANSOWA

Informacja o kształtowaniu się Wieloletniej Prognozy Finansowej na lata 2020-2030, w odniesieniu do roku 2020.

Rada Gminy Wierzbno uchwaliła WPF Uchwałą Nr XVI/89/2019 z 30.12.2019r.. w sprawie uchwalenia Wieloletniej Prognozy Finansowej Gminy Wierzbno na lata 2020 - 2023, w trakcie roku dokonano zmian i wydłużono okres WPF do roku 2030, w związku z zaplanowaną pożyczką. Wieloletnia Prognoza Finansowa zwana w dalszej części WPF zawiera prognozę dochodów w podziale na bieżące i majątkowe, przychodów, wydatków bieżących i majątkowych a także rozchodów. W skład WPF wchodzi prognoza kwoty długu, wieloletni plan inwestycyjny poszerzony o wieloletnie przedsięwzięcia i objaśnienia przyjętych wartości.

WPF obejmuje okres roku budżetowego oraz okres w którym zaplanowano spłatę zadłużenia.

Długość okresu objętego prognozą wynika z art. 227 ustawy o finansach publicznych.

Prognozę kwoty długu, stanowiącą część WPF sporządza się na okres, na który zaciągnięto oraz planuje się zaciągnąć zobowiązania.

Wydatki na obsługę długu publicznego zaplanowano na podstawie harmonogramów spłat planowanej do zaciągnięcia zadłużenia w wysokości 2 847 078,00zł, w tym pożyczka 2 476 100,00zł.

Na dzień 31.12.2020r. odsetki pożyczek wynosiły 962,50zł.

Ogółem dochody wykonano w 111,55%, na kwotę 16 270 371,95 zł, w tym dochody bieżące wykonano na kwotę 13 596 764,88zł, dochody majątkowe 2 673 607,07zł.

Wydatki ogółem wykonano w 79,03%, na kwotę 14 446 126,53zł, w tym wydatki bieżące wykonano na kwotę 12 381 792,42zł, wydatki majątkowe wykonano na kwotę 2 064 334,11zł.

Wynik budżetu jest różnicą pomiędzy dochodami ogółem i wydatkami ogółem. Wynik budżetu za 2020 r. zamknął się nadwyżką w wysokości 1 824 245,42zł. Na kwotę nadwyżki m.in. składa się kwota dotacji ze środków RFIL w wysokości 1 500 000,00zł.

W trakcie roku 2020 r. dokonywano aktualizacji WPF, stosownie do zmian wprowadzonych w budżecie gminy Wierzbno na 2020 rok.

Zadłużenie na dzień 31.12.2020 r. wynosi 0,00zł.

W WPF uchwalonym na lata 2020 – 2030 zostały spełnione wskaźniki spłaty zobowiązań określone w art. 243 ustawy o finansach publicznych.

Wydatki majątkowe

Plan wydatków majątkowych po zmianach na dzień 31.12.2020r. stanowił kwotę 4 690 292,00zł a wykonanie - kwotę 2 064 334,11zł.

Wydatki w wysokości 2 064 334,11zł :

- dotacja w wysokości 250 000,00zł na pomoc finansową dla Powiatu Węgrowskiego na zadanie pn. „Przebudowa drogi powiatowej nr 2247 W Kałuszyn (granica powiatu) – Wierzbno - Roguszyn – Korytnica – Paplin”,
- wydatki na kwotę 740 610,11zł, na zadanie: „Przebudowa drogi łączącej miejscowości Skarżyn i Józefy gmina Wierzbno: etap I (na odcinku od granicy pasa drogowego drogi powiatowej nr 4242W Wielądkki - Pniewnik - Nojszew - Sulki do istniejącej nawierzchni mineralno asfaltowej w miejscowości Skarżyn) o długości ok. 435,5 m, etap II (na odcinku od istniejącej nawierzchni mineralno asfaltowej w miejscowości Józefy do granicy pasa drogowego drogi powiatowej nr 4242W Wielądkki - Pniewnik - Nojszew - Sulki w miejscowości Skarżyn). Długości odcinka ok. 866,7m,
- wydatki w wysokości 12 954,00zł z przeznaczeniem na „Zakup kontenerów przeznaczonych na świetlicę wiejską w Skarżynie” ,
- wydatki w wysokości 830 250,00zł zrealizowano na zakup średniego samochodu ratowniczo - gaśniczego dla OSP Wierzbno;
- wydatki w wysokości 156 180,00zł z przeznaczeniem na dokumentację do zadania „Termomodernizacja budynków szkół podstawowych w miejscowościach Wierzbno i Kropy”,
- wydatki w wysokości 71 340,00zł na zakup równiarki,
- przekazano dotacje w wysokości 3 000,00zł dla SPZOZ z przeznaczeniem na dofinansowanie zakupu respiratora i urządzenia do odkażania w związku z zapobieganiem, przeciwdziałaniem COVID 19.

Wydatki majątkowe, których nie udało się zrealizować to:

- dokumentacja projektowa wysokości 15 000,00zł na zadanie „Budowa oczyszczalni ścieków dla Szkoły Podstawowej w Wierzbnie”,
- Budowa sieci wodociągowej na terenie Gminy Wierzbno na kwotę 2 476 100,00zł – nie zrealizowano z powodu długotrwałego procesu pożyczkowego w czasie pandemii,
- Regionalne partnerstwo samorządów Mazowsza dla aktywizacji społeczeństwa informacyjnego w zakresie e- administracji i geoinformacji (Projekt ASI), dotację przekazaliśmy, jednak została nam zwrócona z powodu nie wykonania zadania,
- zakup ciągnika z przyczepą na kwotę 75 000,00zł.

Przedsięwzięcia WPF

Na 2020rok ustalono limity nakładów finansowych na wydatki:

1. **bieżące zaplanowano w wysokości 52 050,00zł**, z przeznaczeniem na program ERASMUS+, zrealizowano 7 065,60zł. Realizacja programu wstrzymana z powodu COVID -19.

2. **majątkowe w wysokości 2 887 360,00zł**, na następujące cele:

- kwota 3 260,00zł, na zadanie pn. Regionalne partnerstwo samorządów Mazowsza dla aktywizacji społeczeństwa informacyjnego w zakresie e- administracji i geoinformacji, dotacja została przekazana do Urzędu Marszałkowskiego jednak z powodu nie zrealizowania zadania dotację zwrócono;
- kwota 250 000,00zł, na zadanie pn. Przebudowa drogi powiatowej nr 2247 W Kałuszyn (granica powiatu) – Wierzbno - Roguszyn – Korytnica – Paplin, wydatki zostały wykonane, dofinansowanie przekazane do Powiatu Węgrowskiego,
- kwota 2 476 100,00 zł na zadanie pn. Budowa sieci wodociągowej na terenie Gminy Wierzbno, wydatki będą realizowane w następnym roku,

- kwota 158 000,00zł na zadanie „Termomodernizacja budynków szkół podstawowych w miejscowościach Wierzbno i Krypy wykonano na kwotę 156 180,00zł z przeznaczeniem na dokumentację projektową.

4. INFORMACJA O STANIE MIENIA KOMUNALNEGO GMINY WIERZBNO wg stanu na dzień 31.12.2020r.

w złotych

Grupa, podgrupa, rodzaj	Nazwa	Data nabycia (miesiąc-rok)	Wartość ewidencyjna (brutto)	Wartość umorzenia
URZĄD GMINY			13.288.037,86	5.480.308,93
Ogółem grupa 0:			571.871,12	0,00
0-03-032	Działka zabudowana budynkiem(buły posterunek)	08 2011	122.892,00	0,00
0-03-036	Grunty		102.904,64	0,00
0-03-036	Drogi gminne(skomunalizowane)		346.074,48	0,00
Ogółem grupa 1:			1.069.147,05	808.368,37
1-10-109	Budynek OSP Wierzbno	1990	564.013,39	357.704,34
1-10-109	Budynek OSP Cierpięta	1928	21.029,65	21.029,65
1-10-109	Budynek OSP Czerwonka	1943	25.457,19	25.457,19
1-10-109	Budynek OSP Czerwonka		52.126,00	33.881,90
1-10-109	Budynek OSP Jaworek	1952	18.461,71	18.461,71
1-10-109	Budynek OSP Krypy	1968	31.905,40	31.905,40
1-10-109	Budynek OSP Wierzbno	1957	27.736,22	27.736,22
1-10-106	Budynek Ośrodka Zdrowia Wierzbno	1968	170.587,72	170.587,72
1-10-106	Budynek Ośrodka Zdrowia Czerwonka	1966	113.297,16	113.297,16
1-10-106	Budynek Świetlicy wiejskiej w Wąsoszu (nakłady)	07 2012	2.000,00	420,80
1-10-109	Budynek Świetlicy wiejskiej w Sulkach	08 2013	42.532,61	7.886,28
Ogółem grupa 2:			10.166.774,75	4.104.359,50
2-21-211	Wodociąg Krypy	12 1993	136.646,26	136.646,26
2-21-211	Stacja uzdatniania wody Krypy	9 1994	80.244,09	80.244,09
2-21-211	Wodociąg Majdan	12 1995	63.922,49	63.922,49
2-21-211	Most - Czerwonka	10 1997	4.618,57	4.618,57
2-21-211	Most - Czerwonka	10 1997	4.618,62	4.618,62
2-21-211	SUW + wodociąg Wierzbno	12 2005	1.345.779,22	693.076,27
2-21-211	Wodociąg Helenów	12 2005	147.052,58	99.260,52
2-21-211	Studnia nr 2 dla SUW Wierzbno	12 2005	68.499,11	46.236,91
2-21-211	Studnia w Czerwonce	08 2006	123.720,58	79.799,81

2-21-211	Wodociąg Wólka, Świdno, Janówek	08 2007	480.570,42	288.342,27
2-21-211	Wodociąg Janówek, Cierpięta	08 2009	736.255,64	375.637,62
2-21-211	SUW w Czerwonce i wodociąg Czerwonka i Czerwonka Folwark	09 2011	1.710.300,06	705.669,80
2-22-220	Droga od Wierzbna do Koszewnicy	10 2007	284.517,46	168.605,09
2 -22 220	Droga we wsi Skarżyn	10 2008	241.710,40	132.360,64
2-22-220	Droga we wsi Józefy	11 2008	135.352,26	73.604,55
2-22-220	Droga we wsi Janówek	11 2008	87.548,00	47.608,60
2-22-220	Droga we wsi Majdan	11 2009	88.982,00	44.384,22
2-22-220	Droga we wsi Adamów	12 2009	102.731,30	50.852,01
2-22-220	Droga we wsi Natolin	12 2009	102.732,08	50.852,36
2-22-220	Droga we wsi Janówek	12 2009	177.039,29	87.634,47
2-22-220	Droga we wsi Wyględówek	10 2010	81.535,60	40.360,11
2-22-220	Droga we wsi Świdno	10 2011	76.973,40	31.759,23
2-22-220	Droga Janówek - Jaworek	12 2015	102.325,00	23.023,14
2-22-220	Droga we wsi Soboń	VIII	65.099,95	7.079,63
2-22-220	Doga we wsi Soboń (Koszewnica)	VIII-2019	48.937,18	1.468,12
2-22-220	Droga we wsi Czerwonka	VIII-2019	58.597,00	1.757,92
2-22-220	Droga we wsi Karczewiec	XII-2019	568.812,04	25.596,54
2-22-220	Droga we wsi Strupiechów	XII-2019	529.239,50	23.815,78
2-22-220	Droga Janówek - Jaworek	XII-2019	567.864,62	25.553,91
2-22-220	Chodnik przy remizie OSP w Wierzbnie	12 2011	13.288,82	5.381,98
2-22-220	Droga Józefy- Skarżyn	10 2017	90.521,80	12.899,41
2-22-220	Nawierzchnia przy Ośrodku Zdrowia Wierzbno		9.957,47	9.957,47
2-29-291	Wysypisko Odpadów Komunalnych	12 2001	703.157,88	600.884,42
2-29-211	Oczyszczalnia biologiczno - mechaniczna przy UG	08 2013	67.946,94	22.626,33
02-290	Siłownia Wierzbno	09 2018	21.024,60	21.024,60
2-22-220	Droga Skarżyn - Józefy	XII-2020	740.610,11	0,00
2-22-220	droga nr 375/2 o pw. G212-obręb 0028 Wierzbno	VIII - 2020	55.800,00	1.046,25
2-21-211	Mała oczyszczalnia ścieków Szkoły Podstawowej w Krypach	IV-2020	242.242,41	16.149,49
Ogółem grupa 3:			17.859,98	13.795,10
3-31-310	Kocioł C.O.	12 2003	6.999,00	6.999,00
3-31-310	Piec C.O.	11 2013	7.560,98	3.793,10

3-31-310	Kotły C.O. Wierzbno (Ośrodek Zdrowia)	12 2007	3.300,00	3.003,00
Ogółem grupa 4:			112.386,51	112.386,51
4-49-491	Sprzęt komputerowy -Urząd Gminy		107.250,51	107.250,51
4-49-449	Motopompa pływająca NIAGARA	09 2008	5.136,00	5.136,00
Ogółem grupa 5:			71.340,00	5.945,00
	równiarka drogowa Krecik XXL		71.340,00	5.945,00
Ogółem grupa 6:			19.910,00	19.910,00
6-62-622	Monitoring UG	12 2009	19.910,00	19.910,00
Ogółem grupa 7:			1.199.912,69	369.662,69
7-74-743	Żuk OSP Jaworek	1976	15.850,40	15.850,40
7-74-743	Jelcz OSP Czerwonka	1982	29.073,30	29.073,30
7-74-743	Samochód Volvo OSP Czerwonka	09 2009	139.100,00	139.100,00
7-74-741	Samochód osobowy Seat Cordoba-Urząd Gminy	02 2008	46.838,99	46.838,99
7-74-741	Samochód Wolkswagen	02 2015	138.800,00	138.800,00
7-74-743	MAN TGM 13.290 4x4, OSP Wierzbno	XII-2020	830.250,00	
Ogółem grupa 8:			58.835,76	45.881,76
8-80-803	Kopiarka cyfrowa	12 2005	2.792,58	2.792,58
8-80-803	Serwer	12 2012	18.709,18	18.709,18
8-80-803	Serwer	12 2012	14.857,16	14.857,16
8-80-803	Urządzenie wielofunkcyjne	06 2014	3.542,40	3.542,40
8-80-803	Skaner	12 2012	5.980,44	5.980,44
8-80-806	moduł mieszkalny	XII-2020	12.954,00	
Biblioteka			35.400,62	35.400,62
1-10-107	Budynek Biblioteki	1964	16.361,61	16.361,61
4-49-491	Zestawy komputerowe - szt.6	2006 2011	19.039,01	19.039,01
OŚWIATA (Szkoła Podstawowa w Wierzbnie, Zespół Szkolno - Przedszkolny w Krypach)			4.026.657,10	1.995.298,59
0-03-034	Boisko szkolne ze sztucznej trawy - Szkoła Krypy	09 2014	79.116,25	0,00
Ogółem grupa 1:			3.432.640,66	1.790.517,24
1-10-104	Garaż metalowy przy Szkole Podstawowej w Wierzbnie	1988	14.798,93	14.798,93
1-10-107	Budynek Szkoły Krypy	1997	1.288.477,92	712.926,47

1-10-107	Budynek Szkoły Wierzbno (stary)	1952	97.301,33	97.301,33
1-10-107	Budynek Szkoły Wierzbno (nowy) + Budynek Gimnazjum Wierzbno	2001	1.873.310,08	811.164,35
1-10-109	Ubikacja wolnostojąca w Krypach (przy budynku szkolnym)	1997	10.414,29	5.988,05
1-12-122	Budynek Domu Nauczyciela w Wierzbnie	1971 1988	148.338,11	148.338,11
Ogółem grupa 2:			290.896,83	33.268,76
2-21-211	Studnia głębinowa - Szkoła w Krypach	1989	1.606,15	1.606,15
2-29-290	Boisko do piłki nożnej – Szkoła Wierzbno	2007	61.346,04	20.526,50
2-29-290	Tor saneczkowy w m. Wierzbno	2009	21.750,00	5.981,25
2-29-290	Strefa Aktywności Sportowej	2019	206.194,64	5.154,86
Ogółem grupa 3:			32.641,88	32.528,01
3-31-310	Kotły grzewcze – Szkoła Wierzbno	2001	32.641,88	32.528,01
Ogółem grupa 4:			170.883,88	118.506,98
4-49-491	Pracownia komputerowa, tablica interaktywna w Gimnazjum Wierzbno	2006	28.688,24	28.688,24
4-49-491	Pracownia komputerowa - językowa Wierzbno	2019	74.824,14	22.447,24
4-49-491	Pracownia komputerowa, tablica interaktywna w Szkole w Krypach	2006 2013	45.194,50	45.194,50
4-49-491	Pracownia multimedialna w Szkole Krypach	05 2010	22.177,00	22.177,00
Ogółem grupa 8:			20.477,60	20.477,60
8-80-803	Kopiarka – Gimnazjum Wierzbno	2006	5.477,60	5.477,60
8-80-805	Zestaw huśtawek „Małgosia” w Szkole w Krypach	12 2010	15.000,00	15.000,00
GMINNY OŚRODEK POMOCY SPOŁECZNEJ:			60.419,75	53.544,76
1-11-110	Schronisko w Strupiechowie	04 1999	9.375,00	4.037,96
2-29-291	Ogrodzenie schroniska w Strupiechowie	04 1999	4.887,54	4.887,54
4-49-491	Zestawy komputerowe- szt.7	2000 2016	24.533,55	24.533,55
7-74-741	Samochód osobowy Ford Focus	2 2013	6.800,00	6.800,00
8-80-803	Sprzęt, urządzenia techniczne(urządzenia wielofunkcyjne- szt.2,drukarki- szt.2,kserokopiarka szt.1,telefax- szt.1, zasilacz ups- szt.1)	1997 2015	14.823,66	13.285,71

OGÓLEM :		17.410.515,33	7.564.552,90
Odpisy amortyzacyjne(umorzenie)		7.564.552,90	
Wartość księgowa netto		9.845.962,43	

Dochody z tytułu wykonywania prawa własności:

1. Użytkowanie wieczyste, służebność	1 250,68zł
2. najem mieszkań w Domu nauczyciela	9 460,28zł
3. najem lokali w ośrodku zdrowia, najem i dzierżawa gruntów	8 543,50zł
4. najem i dzierżawa gruntów dla kół łowieckich	1 643,53zł
5. najem składników majątkowych	6 000,00zł
Razem:	26 897,99zł

5. INFORMACJA O REALIZACJI PROGRAMÓW I STRATEGII

5.1. STRATEGIA GMINY WIERZBNO NA LATA 2020 – 2030

W dniu 17 stycznia 2020 r. Uchwałą nr XVII/97/2020 Rada Gminy zdecydowała o przystąpieniu do opracowania dokumentu planistycznego określającego strategię rozwoju Gminy w ciągu najbliższych lat.

Strategia Gminy Wierzbno na lata 2020 – 2030 została przyjęta uchwałą nr XIX/104/2020 Rady Gminy Wierzbno z dnia 31 marca 2020 r.

Strategia jest podstawowym, perspektywicznym dokumentem programowym, określającym pro-rozwojowe priorytety planistyczne i operacyjne gminy w perspektywie najbliższych 10 lat. Ma charakter nadrzędny względem innych dokumentów o znaczeniu lokalnym.

Jest zgodna ze Strategią Rozwoju Województwa Mazowieckiego i innymi wojewódzkimi oraz powiatowymi i gminnymi dokumentami programowymi.

Strategia Rozwoju Gminy wpisuje się w cele strategiczne Strategii Rozwoju Województwa Mazowieckiego do roku 2030. Innowacyjne Mazowsze.

Omawiany dokument obejmuje cztery główne kierunki strategiczne rozwoju Gminy – w sferze gospodarczej, społecznej, przestrzenno – technicznej i technologicznej oraz zarządzania gminą, partnerstwa i promocji gminy, wskazuje cele i działania strategiczne do ich osiągnięcia.

Strategia tworzona jest na założeniu możliwie pełnego wykorzystywania lokalnych potencjałów rozwojowych; zawiera ponadto informacje i zalecenia na temat sposobu wdrażania, finansowania, monitorowania działań realizowanych w ramach poszczególnych kierunków strategicznych.

Dokument ten jest niezbędny w przypadku wnioskowania przez Gminę o dotacje na realizację różnego rodzaju inwestycji współfinansowanych ze środków zewnętrznych.

Kierunki strategiczne rozwoju Gminy Wierzbno w poszczególnych sferach przedstawiono poniżej

Sfera gospodarcza

OBSZAR	Kierunki rozwoju	Rola i działania gminy
Rolnictwo specjalistyczne	Uprawy	Wspierająca: <ul style="list-style-type: none"> Informacja i wiedza dla rolników i przedsiębiorców w zakresie możliwości rozwoju prowadzonej działalności budowa infrastruktury technicznej, ochrony środowiska, teleinformatycznej wspierającej gospodarkę promocja gospodarstw, przedsiębiorców i produktów lokalnych w ramach promocji gminy uwzględnienie potrzeb przedsiębiorców w planowaniu przestrzennym ułatwienia prawno-fiskalne (podatki lokalne) Wspieranie działań porządkujących strukturę agrarną (scalenie gruntów)
	Hodowla	
	ekologiczne: zielarstwo, pszczelarstwo	
Przetwórstwo rolne	Produkcja wędlin	
Nowa przedsiębiorczość	Wytwarzanie i sprzedaż rynkowa lokalnych produktów gastronomicznych	
	Agroturystyka z elementami rehabilitacji i hortiterapii dedykowana określonym grupom (dzieci niepełnosprawne, osoby starsze)	
	Zielone szkoły	
	Praca zdalna całoroczna lub sezonowa w oparciu o wydajne i niezawodne sieci ITC	

Sfera społeczna

OBSZAR	Kierunki rozwoju	Rola i działania gminy
Usługi społeczne	Doskonalenie jakości usług wychowawczo-edukacyjnych	Wiodąca: <ul style="list-style-type: none"> uwzględnienie potrzeb, szczególnie nowych mieszkańców i osób przebywających sezonowo, w rozwoju usług i infrastruktury społecznej oraz planowaniu przestrzennym Promocja gminy jako miejsca przyjaznego, czystego i bezpiecznego, a jednocześnie dobrze skomunikowanego z aglomeracją warszawską i lokalnymi ośrodkami subregionalnymi
	Profilaktyka zdrowotna i ochrona zdrowia	
	Rozwój oferty aktywnego spędzania wolnego czasu (kultura, uczenie się, rekreacja, sport)	
Demografia	Powstrzymanie skali migracji i niekorzystnych zmian w strukturze wiekowej	
	Rozwój oferty usług i infrastruktury dla osób starszych (mieszkańców i osób przyjezdnych)	
Aktywność społeczna	Aktywizacja istniejących organizacji społecznych	Wiodąca i Wspierająca: <ul style="list-style-type: none"> Dostosowywanie obiektów publicznych do pełnienia funkcji wspierających działalność organizacji i grup społecznych Pomoc w tworzeniu nowych inicjatyw społecznych oraz w promocji produktów lokalnych gminy
	Tworzenie i rozwój grup sąsiedzkich specjalizujących się w nowej gospodarce (produkcja i zbyty produktów lokalnych)	

Sfera przestrzenno-techniczna i technologiczna

OBSZAR	Kierunki rozwoju	Rola i działania gminy	
Usługi komunalne	Rozwój techniczny i przestrzenny systemu zbiorowego zaopatrzenia w wodę	<p>Wiodąca:</p> <ul style="list-style-type: none"> • Opracowywanie koncepcji, studiów planów i zadań oraz nadzór nad ich realizacją • Uzbijanie nowych terenów przeznaczanych na cele budownictwa mieszkaniowego i inwestycji gospodarczych • Promocja wśród mieszkańców i osób przyjezdnych zachowań pro-ekologicznych oraz wsparcie informacyjne dotyczące instalowania nowoczesnych systemów ochrony środowiska, w tym termomodernizacyjnych • promocja gminy jako miejsca przyjaznego, czystego i bezpiecznego, oferującego podstawowe usługi komunalne, czyste środowisko 	
	Doskonalenie systemu gospodarki odpadami		
Ochrona środowiska	Ochrona gruntów, wód, krajobrazu i powietrza przed zagrożeniami		
	Zmniejszenie energochłonności i niskiej emisji		
	Rozwój sieci gazowych		
	Ochrona powierzchni ziemi przez kontynuację dofinansowania programów związanych z utylizacją pokryć azbestowych		
Planowanie przestrzenne. Drogi	Opracowanie i przyjęcie pro-rozwojowych dokumentów studyjnych i planistycznych w zakresie gospodarki przestrzennej oraz budowy, modernizacji, remontów dróg lokalnych, gminnych i powiatowych		<p>Wiodąca:</p> <ul style="list-style-type: none"> • Wyznaczanie, wyodrębnienie i prawne uregulowanie statusu obszarów rozwoju z dominującymi funkcjami: mieszkaniowymi, rolnymi, przemysłowo-przetwórczymi, sportowo-rekreacyjnymi i ogólnospołecznymi • Organizacja prac drogowych, w tym w partnerstwie z powiatem (PZD)
			<p>Wspierająca lub wiodąca:</p> <p>Budowa, dostarczanie, eksploatacja i zapewnianie dostępu do szybkiej sieci i infrastruktury telekomunikacyjnej; świadczenie usług, z wykorzystaniem posiadanej infrastruktury telekomunikacyjnej i sieci telekomunikacyjnych</p>
Usługi cyfrowo-komunikacyjne	Umożliwienie efektywnego korzystania z sieci ITC do celów zawodowych (działalności gospodarczej i pracy zdalnej), edukacyjnych i spędzania wolnego czasu		

OBSZAR	Kierunki rozwoju	Rola i działania gminy
Nowoczesne, zintegrowane zarządzanie urzędem i jednostkami organizacyjnymi	e-usługi	Wiodąca: <ul style="list-style-type: none"> • Tworzenie struktury i procedur organizacyjnych elastycznie dostosowujących się do zmiennych oczekiwań i wymagań społecznych, prawnych, kulturowo-cywilizacyjnych, m.in. w zakresie usług administracyjnych, społecznych i komunalnych • Inicjowanie i tworzenie partnerstw z innymi samorządami w wymiarze powiatowym i przyszłego obszaru funkcjonalnego gminy oraz partnerstw publiczno-społecznych i publiczno-prywatnych
	EOD	
	Zintegrowana baza wiedzy	
Partnerstwo	Realizowanie większości projektów społecznych i technicznych oraz promocyjnych w partnerstwach	Wiodąca: <ul style="list-style-type: none"> • Tworzenie marki gminy i promocja gminy w wymiarze lokalnym i regionalnym, ze szczególnym uwzględnieniem grup docelowych z aglomeracji warszawskiej • Inicjowanie partnerstw z grupami/forami społecznymi, zawodowymi, gospodarczymi w obszarach promocji strategicznych kierunków rozwoju
	Zawieranie cywilnych umów partnerskich i aktywne zarządzanie nimi z wykorzystaniem analiz kosztów i korzyści	
Promocja gminy	Rozwój funkcji promocyjnych strony internetowej gminy oraz aktywnych portali społecznych i gospodarczych	

Kolejne lata pokażą czy przyjęte w Strategii kierunki rozwoju Gminy były słuszne, a zakładane cele i działania strategiczne - wystarczające.

Dokument strategii będzie okresowo aktualizowany, w odpowiedzi na zmiany, szanse i wyzwania pojawiające się w otoczeniu zewnętrznym i w samej Gminie Wierzbno.

5.2. PROGRAM OCHRONY ŚRODOWISKA

Program Ochrony Środowiska dla Gminy Wierzbno na lata 2016 – 2019 z perspektywą na lata 2020 - 2023 przyjęty został uchwałą nr XIII/71/2016 Rady Gminy Wierzbno z dnia 17 marca 2016 r.

Dokument ten jest podstawowym narzędziem prowadzenia polityki ekologicznej w gminie, pozostaje w pełnej spójności z innymi dokumentami gminnymi, a także z dokumentami wyższego szczebla dotyczącymi kwestii ochrony środowiska – powiatowymi, wojewódzkimi, krajowymi i unijnymi.

Program ochrony środowiska określa kierunki ochrony środowiska na terenie Gminy.

Wykonanie programu ma doprowadzić do poprawy stanu środowiska naturalnego, efektywnego zarządzania środowiskiem, a także jego skutecznej ochrony przed degradacją.

Celem jego sporządzenia jest realizacja przez gminę polityki ochrony środowiska

W 2020 roku Program był zrealizowany w poszczególnych obszarach działania w następujący sposób:

1. W zakresie decyzji środowiskowych:

Wpłynęły 3 wnioski o wydanie decyzji o środowiskowych uwarunkowaniach:

1. 12.06.2020 roku wniosek Zarządu Województwa Mazowieckiego w imieniu którego działa Mazowiecki Zarząd Dróg Wojewódzkich w Warszawie ul. Mazowiecka 14, 00 – 048 Warszawa, reprezentowany przez pełnomocnika Pana Cezarego Witasa w sprawie wydania decyzji o środowiskowych uwarunkowaniach dla przedsięwzięcia polegającego na „**Rozbudowie drogi wojewódzkiej nr 697 polegającej na rozbiórce istniejącego i budowie nowego mostu w miejscowości Karczewiec w km 4+234 DW697 wraz z dojazdami**” – decyzję wydano 12 sierpnia 2020 r.
2. 23.09.2020 roku wniosek Katarzyny i Pawła Marczyk w sprawie wydania decyzji o środowiskowych uwarunkowaniach dla przedsięwzięcia polegającego na „**Wykonaniu urządzenia do poboru wód podziemnych – studni głębinowej nr 2 pracującej w ramach istniejącego ujęcia wód podziemnych z utworów czwartorzędowych na potrzeby fermy drobiu na terenie działek nr 401/1 i 402 w miejscowości Wyględówek, gmina Wierzbno, powiat węgrowski, woj. mazowieckie**” – decyzję wydano w 2021 r.
3. 12.11.2020 roku wniosek PSPROJEKT Sp. z o.o. w sprawie wydania decyzji o środowiskowych uwarunkowaniach na realizację przedsięwzięcia polegającego na „**Budowie instalacji fotowoltaicznej o mocy do 1 MWp wraz z niezbędną infrastrukturą techniczną tj. montażem urządzeń do przetwarzania energii, budowie doziemnych instalacji elektrycznych, kontenerowej stacji transformatorowej i rozdzielnic elektrycznych wraz z zabezpieczeniami na terenie działek 171 i 175 w obrębie miejscowości Czerwonka gm. Wierzbno**” – decyzję wydano w 2021 r.

Wydano 2 decyzje na podstawie ustawy z dnia 3 października 2008 r. o udostępnianiu informacji o środowisku i jego ochronie, udziale społeczeństwa w ochronie środowiska oraz o ocenach oddziaływania na środowisko (Dz. U. z 2021 r. poz. 247)

1. Decyzja stwierdzająca brak potrzeby przeprowadzenia oceny oddziaływania na środowisko dla przedsięwzięcia polegającego na „**Rozbudowie punktu zbierania i rozładunku złomu zlokalizowanego na działce nr ew. 176 położonej w obrębie ewidencyjnym wsi Strupiechów gm. Wierzbno, pow. węgrowski.**”

2. Decyzja stwierdzająca brak potrzeby przeprowadzenia oceny oddziaływania na środowisko dla przedsięwzięcia polegającego na „**Rozbudowie drogi wojewódzkiej nr 697 polegającej na rozbiórce istniejącego i budowie nowego mostu w miejscowości Karczewiec w km 4+234 DW697 wraz z dojazdami**”.

2. W zakresie Rejestru działalności regulowanej

Wpisem do rejestru objęte są podmioty, które mogą prowadzić na terenie Gminy Wierzbno działalność związaną z odbiorem odpadów komunalnych.

Wpis do Rejestru jest warunkiem uczestnictwa w przetargu na odbiór i zagospodarowanie odpadów.

W 2020 roku dokonano jednego wykreślenia i dwóch wpisów do Rejestru.

Na koniec 2020 r. do Rejestru było wpisanych 8 podmiotów.

L.p.	NIP	Nazwa	Adres siedziby	Numer rejestrowy
1	8241792892	EkoTeam Sp. z o.o.	ul. Wierzbno 97 07-111 Wierzbno	3/2012
2	8222059452	EKO-SAM BIS Sp. z o.o.	Jakubów 64 B 05-306 Jakubów	4/2012
3	7280132515	REMONDIS Sp. z o.o.	ul. Zawodzie 16 02-981 Warszawa	8/2012
4	1250839508	JURANT Sp.J. G.Matak, B.Borkowska	ul. Ossowska 73 05-220 Zielonka	10/2013
5	8231659223	PRZEDSIĘBIORSTWO USŁUG KOMUNALNYCH BIELANY Sp. z o.o.	08-311 Bielany	11/2013
6	8240003172	PGK Sp. z o.o.	ul. Gdańska 69 07-100 Węgrów	16/2015
7	7582350657	RDF Sp. z o.o.	ul. Kołobrzeska 5 07-401 Ostrołęka	20/2020
8.	7582117004	MPK PURE HOME Sp. z o.o.	ul. Kołobrzeska 5, 07 - 401 Ostrołęka	19/2020

3. W zakresie gospodarki odpadami.

Od początku nałożenia na Gminę obowiązku organizowania odbierania odpadów komunalnych od właścicieli nieruchomości, na których zamieszkują mieszkańcy i pobierania przez Gminę opłat za gospodarowanie odpadami, na terenie Gminy Wierzbno opłata ustalona jest **od liczby mieszkańców** zamieszkujących daną nieruchomość.

W 2020 roku opłata pozostała na poziomie z roku poprzedniego i przedstawiała się w następujący sposób:

15 zł/os odpady segregowane

30 zł/os odpady niesegregowane

W 2020 roku odbiorem i zagospodarowaniem odpadów komunalnych od właścicieli nieruchomości zamieszkałych na terenie Gminy zajmowała się firma EKO-TEAM Sp. z o.o. z siedzibą w Wierzbnie.

Sposób odbioru odpadów na terenie Gminy Wierzbno:

- 1) niesegregowane, zmieszane odpady komunalne oraz odpady ulegające biodegradacji, w tym odpady opakowaniowe ulegające biodegradacji były odbierane **w okresie od 1 kwietnia do 30 września dwa razy w miesiącu, w pozostałych miesiącach raz w miesiącu w terminie** wyznaczonym w harmonogramie.
- 2) odpady zielone można dostarczać we własnym zakresie do punktu selektywnej zbiórki odpadów komunalnych.
- 3) odpady segregowane były odbierane z częstotliwością **jeden raz w miesiącu** w terminie wyznaczonym w harmonogramie.
- 4) odpady tj. przeterminowane leki, zużyte baterie i akumulatory, można dostarczać do specjalistycznych pojemników rozmieszczonych odpowiednio: przeterminowane leki - w aptekach lub dostarczać we własnym zakresie do punktu selektywnej zbiórki odpadów komunalnych; zużyte baterie w: szkołach, placówkach użyteczności publicznej lub dostarczać we własnym zakresie do punktu selektywnej zbiórki odpadów komunalnych; zużyte akumulatory: dostarczać we własnym zakresie do punktu selektywnej zbiórki odpadów komunalnych.

- 5) odpady tj. zużyty sprzęt elektryczny i elektroniczny, meble i inne odpady wielkogabarytowych, zużytych opon, były odbierane **jeden raz w roku** w terminie wyznaczonym w harmonogramie lub na bieżąco dostarczane we własnym zakresie do punktu selektywnej zbiórki odpadów komunalnych.
- 6) popiół z palenisk domowych był odbierany **jeden raz w miesiącu w okresie od października do kwietnia** włącznie, w terminie wyznaczonym w harmonogramie.
- 7) odpady komunalne można było dostarczać do punktu selektywnej zbiórki odpadów komunalnych, od poniedziałku do piątku w godzinach 8⁰⁰ - 15⁰⁰.
- 8) dostarczający odpady do punktu selektywnej zbiórki odpadów ma obowiązek rozładunku i umieszczenia odpadów we wskazanych przez obsługę PSZOK pojemnikach lub miejscach, zgodnie z zasadą segregacji.
- 9) odpady budowlane i rozbiórkowe stanowiące odpady komunalne były odbierane w/g zapotrzebowania po wcześniejszym zgłoszeniu. W ramach opłaty za gospodarowanie odpadami odbierane były wyłącznie odpady budowlano - remontowe i rozbiórkowe, które powstały w wyniku prowadzenia drobnych robót nie wymagających pozwolenia ani zgłoszenia zamiaru robót do starosty.

Na koniec 2020 roku systemem gospodarowania odpadami komunalnymi było objętych 805 gospodarstw domowych, w tym 800 deklaracji dotyczyło segregacji odpadów, a tylko 5 mieszkańców zadeklarowało przekazywanie odpadów niesegregowanych. Systemem było objętych 2217 osób.

W 2020 roku w ramach prowadzonego systemu gospodarki odpadami komunalnymi odebrano od właścicieli nieruchomości łącznie 455,68 ton odpadów, w tym 171,66 tony odpadów niesegregowanych, pozostałą część stanowią odpady segregowane.

Do Punktu Selektywnej Zbiórki Odpadów Komunalnych mieszkańcy dostarczyli – 32,23 ton odpadów (odpady segregowane, gruz, beton, odpady wielkogabarytowe, elektrośmieci, zużyte opony).

4. W zakresie utylizacji pokryć dachowych zawierających azbest

Podobnie, jak w latach poprzednich, również w 2020 roku Gmina Wierzbno korzystała z dofinansowania do zadania pn. **„Demontaż, transport i utylizacja pokryć dachowych z płyt azbestowo – cementowych z terenu gminy Wierzbno.”**

Dotacja stanowiła 84 % kosztu kwalifikowanego.

Koszt zadania wyniósł 58 878,82 zł , z tego: środki WFOŚiGW: 49 413,00 zł; środki gminy: 9 465,82 zł.

W porównaniu do roku 2019, stwierdzić należy ponad 100 procentowy wzrost wartości zadania i uzyskanego dofinansowania.

Z programu skorzystało 29 osób, łącznie z terenu gminy odebrano i zutylizowano 99,67 Mg azbestu.

5. W zakresie gospodarki niskoemisyjnej

Jednym ze środków przeciwdziałania niekorzystnym zjawiskom wpływającym na zły stan powietrza atmosferycznego jest wdrażanie programów ograniczenia emisji. Niewątpliwą korzyścią płynącą z ich realizacji będzie odczuwalne zmniejszenie zanieczyszczenia powietrza na obszarze ich obowiązywania. Działania dotyczące wzrostu efektywności energetycznej i likwidacji niskiej emisji powinny łączyć się z potrzebami mieszkańców, uwzględniając ich stopień świadomości.

Pierwszym etapem podjętych w tym zakresie działań było przeprowadzenie w 2020 roku inwentaryzacji źródeł niskiej emisji na terenie Gminy Wierzbno. Inwentaryzacja jest jednym z podstawowych narzędzi, które pozwoli określić kierunek działań i ocenić możliwość wdrożenia strategii energetycznej. Wyniki inwentaryzacji wskazują obszary, w których działania powinny mieć charakter priorytetowy, pozwolą też ustalić potrzeby mieszkańców Gminy w temacie poprawy jakości powietrza, a tym samym poprawy jakości życia. Posłużą do przygotowania ewentualnego wniosku o dofinansowanie podejmowanych działań w tym zakresie.

Uzyskane wyniki inwentaryzacji:

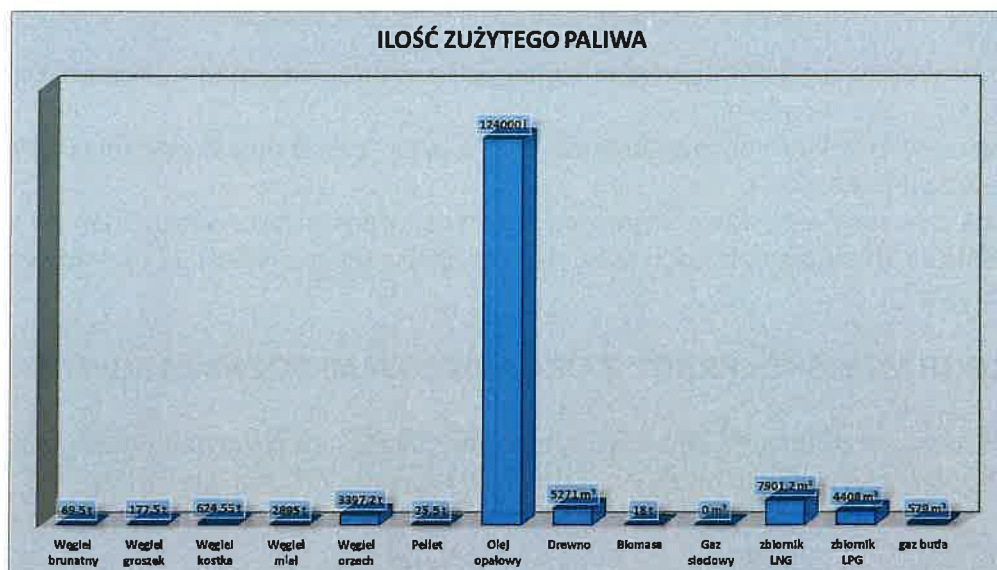
- Liczba zinwentaryzowanych budynków i lokali: **1279**
- Liczba budynków nieocieplonych: **890**
- Liczba źródeł ciepła spełniających wymogi ekoprojektu: **0**
- Liczba lokali lub budynków, których użytkownicy uniemożliwili przeprowadzenie inwentaryzacji (odmowa, nieobecność) i dla których za sposób ogrzewania uznano wykorzystanie najbardziej emisyjnego źródła bezklasowego (nieekologicznego) – **413**

Powierzchnię użytkową zinwentaryzowanych budynków w podziale na sposób ogrzewania oraz roczne zużycie stosowanych w nich paliw przedstawiają tabela i wykres poniżej.

Łączna powierzchnia użytkowa zinwentaryzowanych budynków w podziale na sposób ogrzewania [m²]

Lp.	Sposób ogrzewania	Powierzchnia użytkowa w m ²
1.	kocioł na paliwa stałe	64506,06
2.	kocioł olejowy	2658,00
3.	kocioł elektryczny	2181,00
4.	kocioł gazowy	15844,00
5.	piec kaflowy	3319,30
6.	piec / piecokuchnia / piec wolnostojący / kominek	26661,37
7.	sieć ciepłownicza / pompa ciepła / kolektory słoneczne	25991,00

Łączne roczne zużycie paliw w zinwentaryzowanych budynkach



W przypadku 524 budynków i lokali właściciele/użytkownicy nie udzielili informacji o ilości zużycia paliwa.

Jak wynika z przeprowadzonej ankietyzacji aż 94,93 % źródeł ciepła na terenie Gminy Wierzbno stanowią kotły i piece na paliwo stałe. Wykonana inwentaryzacja uwidacznia skalę problemu i potrzebę wdrożenia skutecznych rozwiązań, mających na celu poprawę jakości powietrza na terenie gminy.

5.3. PROGRAM USUWANIA WYROBÓW ZAWIERAJĄCYCH AZBEST

Program usuwania wyrobów zawierających azbest z terenu Gminy Wierzbno został przyjęty przez Radę Gminy uchwałą Nr XXXV/180/2018 w dniu 30 stycznia 2018 roku.

Program zakłada całkowite oczyszczenie terenu Gminy Wierzbno z wyrobów zawierających azbest do 2032 roku. Usunięcie tych wyrobów z obszaru Gminy w tym terminie wynika z treści Programu Oczyszczania Kraju z Azbestu na lata 2009-2032.

Jednym z podejmowanych w tym kierunku działań była inwentaryzacja dachów i elewacji z płyt azbestowo-cementowych, przeprowadzona na terenie Gminy w 2017 roku.

We wszystkich miejscowościach Gminy ujawniono 2 233 obiekty (budynki) pokryte eternitem. Stanowi to łączną powierzchnię 290 671 m² pokryć o masie 3 197 Mg.

Inwentaryzacji dokonuje się w cyklu 5-letnim, a zatem kolejna będzie w roku 2022. Jej wyniki uwidoczną tempo usuwania wyrobów azbestowych w poszczególnych miejscowościach gminy. Z uwagi na fakt, iż nie wszyscy właściciele budynków dokonujący zmiany pokrycia dachowego korzystają z dofinansowania, Urząd Gminy nie dysponuje pełnymi danymi o ilości usuniętego eternitu. Można jednak stwierdzić, iż mimo corocznej akcji usuwania pokryć dachowych zawierających azbest, na terenie Gminy Wierzbno nadal występują ich znaczne ilości. A więc ryzyko narażenia na kontakt z wyrobami zawierającymi azbest w budynkach, urządzeniach i instalacjach - przy niewłaściwym składowaniu tych odpadów, czy niewłaściwym ich usuwaniu z dachów i elewacji: bez zachowania zalecanych środków ostrożności i prowadzeniu demontażu przez niewyspecjalizowane podmioty - jest ciągle aktualne.

Gmina Wierzbno od wielu lat prowadzi akcję usuwania z budynków wyrobów zawierających azbest, głównie eternitu, przy wykorzystaniu środków finansowych z Wojewódzkiego Funduszu Ochrony Środowiska i Gospodarki Wodnej w Warszawie.

Również w roku 2020 Gmina korzystała z dofinansowania zadania pn. „Demontaż, transport i utylizacja pokryć dachowych z płyt azbestowo – cementowych z terenu gminy Wierzbno”, co zostało opisane powyżej w pkt 5.2.4.

Dokonana podczas inwentaryzacji wizualna ocena jakości wyrobów zawierających azbest, stanowiących pokrycia dachowe obiektów budowlanych wykazała, że na terenie Gminy Wierzbno:

- 1) nie ma wyrobów azbestowych, które wymagają wymiany lub naprawy bezzwłocznie, tj. zaliczonych do I stopnia pilności,
- 2) nie ma wyrobów, które wymagają ponownej oceny w czasie do jednego roku, tj. zaliczonych do II stopnia pilności,
- 3) wszystkie wyroby azbestowe wymagają ponownej oceny w terminie do 5 lat, tj. zostały zaliczone do III stopnia pilności, a zatem weryfikacja tej oceny nastąpi przy inwentaryzacji w roku 2022.

5.4. PROGRAM WSPÓŁPRACY Z ORGANIZACJAMI POZARZĄDOWYMI

Program współpracy Gminy Wierzbno z organizacjami pozarządowymi na 2020 rok Rada Gminy Wierzbno przyjęła uchwałą Nr XIII/77/2019 z dnia 27 listopada 2019 r.

Główny cel Programu to dążenie do zaspokajania potrzeb społecznych mieszkańców Gminy Wierzbno, a także wzmocnienie rozwoju społeczeństwa obywatelskiego poprzez budowanie i umacnianie partnerstwa pomiędzy Gminą a organizacjami pozarządowymi.

Cele szczegółowe Programu to:

- 1) umacnianie świadomości społecznej i poczucia odpowiedzialności za siebie, swoje otoczenie, wspólnotę lokalną oraz jej tradycję,
- 2) tworzenie warunków do zwiększania aktywności społecznej, w tym udziału mieszkańców w rozwiązywaniu lokalnych problemów,
- 3) integracja organizacji lokalnych obejmujących zakresem działania sferę zadań publicznych dla wzmocnienia potencjału tych organizacji,
- 4) kształtowanie w świadomości mieszkańców, szczególnie młodego pokolenia, poczucia odpowiedzialności i dbałości o swoje otoczenie i całą wspólnotę lokalną.

Priorytetowe zadania publiczne przewidziane do realizacji w roku 2020:

- 1) podejmowanie przez mieszkańców wspólnych działań na rzecz poprawy wizerunku swoich miejscowości,
- 2) organizowanie lub współorganizowanie wydarzeń kulturalnych i sportowych, w szczególności: festynów rodzinnych, koncertów, występów artystycznych, imprez sportowych i rekreacyjnych o zasięgu lokalnym, integrujących mieszkańców, promujących lokalnych twórców i stanowiących działania promocyjne dla gminy,
- 3) organizacja spotkań i warsztatów mających na celu edukację młodego pokolenia w zakresie podtrzymywania i upowszechniania lokalnych zwyczajów i tradycji, pielęgnowania polskości i rozwoju świadomości obywatelskiej,
- 4) aktywizacja starszych mieszkańców Gminy, w tym nauczycieli emerytów, poprzez zaangażowanie ich w działania opisane w ppkt 3)

Współpraca pomiędzy Gminą a organizacjami pozarządowymi działającymi na jej terenie może przyjąć formę finansową i pozafinansową.

W 2020 r., z uwagi na brak środków w budżecie, Gmina nie przeprowadzała otwartych konkursów ofert na realizację zadań publicznych, nie wspierała też finansowo organizacji pozarządowych zlecając zadanie z pominięciem otwartego konkursu ofert. Organizacje pozarządowe oraz inne podmioty prowadzące działalność pożytku publicznego nie składały z własnej inicjatywy wniosków na realizację zadań publicznych, z uwagi na stan epidemii nie były organizowane żadne wydarzenia kulturalne ani sportowe.

W ramach pozafinansowej współpracy Urząd Gminy w Wierzbnie prowadził działalność informacyjną. Współpraca ta polegała na przesyłaniu informacji o konkursach grantowych ogłaszanych przez różne podmioty – do wiadomości i ewentualnego wykorzystania przez stowarzyszenia, a także o spotkaniach informacyjnych dotyczących naboru wniosków o dotację

W 2020 r. Gminny Ośrodek Pomocy Społecznej brał udział w dystrybucji żywności z Polskiego Komitetu Pomocy Społecznej w Siedlcach w ramach podprogramu FEAD 2019 oraz podprogramu FEAD 2020. Dystrybucją otrzymanych artykułów wśród mieszkańców z rodzin najuboższych, objętych opieką i wsparciem gminy zajmują się pracownicy GOPS.

Wydano łącznie 36098,40 ton żywności na kwotę 167150,29 zł. Z tej formy pomocy skorzystało 450 osób spełniających określone kryteria.

Na mocy Zarządzenia Nr 120/2020 Wójta Gminy Wierzbno z dnia 7 października 2020 r. w dniach od 14 do 27 października 2020 r. zostały przeprowadzone konsultacje społeczne w formie badania opinii z wykorzystaniem formularza ankietowego. Celem konsultacji było poznanie opinii i uwag organizacji pozarządowych działających na terenie Gminy na temat projektu Programu współpracy Gminy Wierzbno z organizacjami pozarządowymi w roku 2021.

Na terenie gminy Wierzbno działa 5 stowarzyszeń zarejestrowanych w KRS i 1 stowarzyszenie zwykle zarejestrowane w Starostwie Powiatowym w Węgrowie.

Są to: Stowarzyszenie na Rzecz Rozwoju Wsi Karczewiec, Stowarzyszenie Rozwoju Wsi Kropy, Stowarzyszenie na Rzecz Rozwoju Wsi Sulki, Stowarzyszenie „Zielona Dolina” w Czerwonce-Folwark, Stowarzyszenie na Rzecz Rozwoju Wsi Strupiechów, Stowarzyszenie Zwyczajne „Nasz Dom” w Józefach.

Funkcjonują też Koła Gospodyń Wiejskich: w Wierzbnie „Wierzbniarki”, w Wąsoszu, w Skarżynie „Ziółka ze Skarżyna”, w Czerwonce – Folwark, w Czerwonce, w Strupiechowie i w Karczewcu.

5.5. PROGRAM OPIEKI NAD ZWIERZĘTAMI BEZDOMNYMI ORAZ ZAPOBIEGANIA BEZDOMNOŚCI ZWIERZĄT

Program opieki nad zwierzętami bezdomnymi oraz zapobiegania bezdomności zwierząt na terenie gminy Wierzbno na 2020 rok został uchwalony w dniu 3 marca 2020 r. uchwałą Nr XIX/105/2020.

Celem Programu jest zapobieganie bezdomności zwierząt oraz opieka nad zwierzętami bezdomnymi na terenie Gminy Wierzbno, w rozumieniu ustawy o ochronie zwierząt.

Zadania programu to:

- 1) zapewnienie bezdomnym zwierzętom miejsca w schronisku dla zwierząt;
- 2) opieka nad wolno żyjącymi kotami, w tym ich dokarmianie;
- 3) odławianie bezdomnych zwierząt;
- 4) obowiązkowa sterylizacja albo kastracja zwierząt w schroniskach dla zwierząt;
- 5) poszukiwanie właścicieli dla bezdomnych zwierząt;
- 6) usypianie ślepych miotów;
- 7) wskazanie gospodarstwa rolnego w celu zapewnienia miejsca dla zwierząt gospodarskich;
- 8) zapewnienie całodobowej opieki weterynaryjnej w przypadkach zdarzeń drogowych z udziałem zwierząt.

W 2020 r. do Urzędu Gminy w Wierzbnie wpłynęły informacje o kilkunastu psach i 2 kotach, błąkających się w różnych miejscowościach gminy. Każde zawiadomienie było sprawdzone przez pracowników Urzędu Gminy. Nie wszystkie zgłoszenia potwierdziły się w terenie. Nie ustalono czy widziane psy były rzeczywiście bezpańskie, czy też może uciekły właścicielowi i potem wróciły. Niemniej jednak interwencji wymagało 12 psów i 2 koty.

Prowadzone przez pracowników poszukiwania opiekunów dla tych zwierząt spowodowały adopcję obu kotów i 2 psów przez mieszkańców. Jeden pies przebywa pod tymczasową opieką gminy, jest wyleczony, zaszczepiony i gotowy do adopcji. Natomiast pozostałe psy zostały odłowione przez Przedsiębiorstwo Wielobranżowe PERRO i umieszczone w Schronisku dla zwierząt Małe Boże 7a, w ramach podpisanej przez Gminę umowy.

W 2020 roku na realizację Programu opieki nad zwierzętami bezdomnymi oraz zapobiegania bezdomności zwierząt zaplanowano środki finansowe w wysokości 10.000 złotych. Okazały się one niewystarczające na odłowienie zwierząt, zakup karmy, usługi weterynaryjne.

Koszty realizacji zadania z zakresu ochrony zwierząt kształtowały się następująco:

- odłowienie zwierząt i usługi weterynaryjne - 22. 176, 90 zł
- dokarmianie zwierząt pozostających pod tymczasową opieką gminy - 1. 050, 80 zł

5.6. GMINNY PROGRAM PROFILAKTYKI I ROZWIĄZYWANIA PROBLEMÓW ALKOHOLOWYCH ORAZ PRZECIWDZIAŁANIA NARKOMANII

Gminny Program Profilaktyki i Rozwiązywania Problemów Alkoholowych oraz Przeciwdziałania Narkomanii Gminy Wierzbno na 2020 rok został przyjęty Uchwałą Nr XIX/111/2020 Rady Gminy Wierzbno z dnia 31 marca 2020 r.

Program był realizowany przez Gminny Ośrodek Pomocy Społecznej w Wierzbnie, we współpracy z Gminną Komisją Rozwiązywania Problemów Alkoholowych i Przeciwdziałania Narkomanii oraz Zespołem interdyscyplinarnym, przy współudziale punktu konsultacyjnego dla osób uzależnionych i współuzależnionych.

Cel główny programu zakładał promocję zdrowego, wolnego od uzależnień stylu życia oraz podejmowanie działań związanych z szeroko rozumianą profilaktyką. Prowadzenie profilaktycznej akcji informacyjnej i edukacyjnej, w szczególności w placówkach oświatowych działających na terenie gminy, miało spowodować pogłębienie wiedzy uczniów o szkodliwości i skutkach nadużywania alkoholu i używania narkotyków i innych substancji psychoaktywnych. Jednak, ze względu na pandemię i niestacjonarny system nauki, zajęcia profilaktyczne i edukacyjne w tym zakresie nie odbyły się.

Program zakłada podejmowanie czynności w stosunku do osób nadużywających napojów alkoholowych m.in. kierowanie na badania psychologiczne czy występowanie z wnioskiem do Sądu Rejonowego w Węgrowie o zastosowanie wobec osób uzależnionych od alkoholu obowiązku poddania się leczeniu w specjalistycznym zakładzie odwykowym.

Z wnioskiem o podjęcie działań wobec osoby uzależnionej mogą wystąpić funkcjonariusze Policji, pracownicy miejscowego Gminnego Ośrodka Pomocy Społecznej, jak również członkowie rodziny osób z problemem alkoholowym.

Podmiotami działającymi na terenie Gminy Wierzbno w sferze problematyki uzależnień są:

- Gminna Komisja Rozwiązywania Problemów Alkoholowych,
- Punkt Konsultacyjny dla Osób z Problemem Alkoholowym,
- Zespół interdyscyplinarny,
- Grupa AA

Gminna Komisja Rozwiązywania Problemów Alkoholowych, powołana na podstawie art. 41 ust. 3 ustawy z dnia 26 października 1982 r. o wychowaniu w trzeźwości i przeciwdziałaniu alkoholizmowi realizowała zadania wskazane w w/w ustawie. W 2020 roku GKRPA odbyła 7 posiedzeń. Efektem pracy Komisji było m.in. skonsultowanie 6 osób z problemem alkoholowym, w stosunku do 2 osób zostały sporządzone wnioski w sprawie zastosowania obowiązku poddania się leczeniu odwykowemu.

Punkt Konsultacyjny dla Osób z Problemem Alkoholowym, prowadzony przez Pana Janusza Zdzieborskiego, w roku 2020 był do dyspozycji zainteresowanych osób w każdą środę w budynku Gminnej Spółdzielni w Wierzbnie.

W wyniku działania Punktu konsultacyjnego powstała grupa A-A. Spotkania anonimowych alkoholików służące dzieleniu się doświadczeniem, siłą i nadzieją odbywają się cotygodniowo w budynku parafialnym w Czerwoncu. Grupa skupia nie tylko mieszkańców gminy Wierzbno, ale i gmin ościennych. W mitingach mogą też uczestniczyć członkowie rodzin osób uzależnionych. Podstawowym celem grupy jest trwanie w trzeźwości i pomoc innym osobom dotkniętym chorobą alkoholową w jej osiągnięciu.

Koszty działalności Punktu pokrywane są z budżetu gminy. W 2020 roku był to wydatek 11 946,51 złotych.

Na zadania z zakresu profilaktyki i przeciwdziałania alkoholizmowi oraz narkomanii w 2020 roku z budżetu Gminy wydatkowano środki w wysokości 17 181,65 zł. W tej kwocie mieści się m.in.: wynagrodzenie członków GKRPA, funkcjonowanie Punktu Konsultacyjnego, wynajęcie lokalu na otwarty miting grupy A-A, działalność profilaktyczno – edukacyjna, szkolenia dla członków Komisji.

5.7. GMINNY PROGRAM WSPIERANIA RODZINY

Gminny Program Wspierania Rodziny dla Gminy Wierzbno na lata 2020-2022 został przyjęty Uchwałą Nr XVI/85/2019 Rady Gminy Wierzbno z dnia 30 grudnia 2019 r. Program jest odpowiedzią na obowiązek nałożony na gminę ustawą z dnia 9 czerwca 2011 roku o wspieraniu rodziny i systemie pieczy zastępczej, podejmowania działań wspierających wobec rodzin przeżywających trudności w wypełnianiu funkcji opiekuńczo-wychowawczych.

Rodzina stanowi środowisko socjalizujące, które oddziałuje na jednostkę najwcześniej, mając przy tym decydujący wpływ na przyszły kształt i strukturę osobowości dziecka. W związku z tym wszelki rodzaj zaburzeń, dewiacji czy odchyleń w zakresie jej funkcjonowania ma swe skutki w zachowaniu dzieci oraz w przejawianych przez nie postawach. Wystąpienie jakiegokolwiek

trudności czy problemu stanowi potencjalne ogniwo zagrożenia nieprzystosowaniem społecznym. Dodatkowo wystąpienie innych problemów społecznych takich jak: ubóstwo, alkoholizm, przestępczość, zwiększa prawdopodobieństwo nieprzystosowania społecznego dzieci i młodzieży wychowujących się w tych rodzinach.

Problemy występujące w rodzinie często są złożone i wymagają interdyscyplinarnych rozwiązań. Choroba alkoholowa, narkomania, przemoc w rodzinie, niewydolność w wypełnianiu funkcji opiekuńczo –wychowawczych, długotrwałe bezrobocie, ubóstwo czy przestępczość, to główne problemy, z którymi często członkowie rodziny nie potrafią sobie poradzić. Każdy z tych problemów wymaga odmiennego podejścia i działań specjalistów. Dlatego też instytucje i służby zobligowane do wspierania rodziny, zobowiązane są do podjęcia na jej rzecz określonych działań w oparciu o sprecyzowany plan, już na etapie, kiedy pojawiają się pierwsze problemy. Ważne jest, że wspieranie rodziny, to jednocześnie rozwój i wzmacnianie społeczności lokalnej, ponieważ to właśnie w rodzinie dorastają kolejne pokolenia, które w przyszłości będą tworzyły społeczeństwo i wpływały na tempo jego rozwoju.

Celem głównym Programu jest wspieranie rodzin przeżywających trudności w wypełnianiu swoich funkcji, a zwłaszcza tych związanych z opieką, wychowaniem czy skuteczną ochroną dzieci, ale też edukacja środowiska lokalnego w zakresie promowania społecznie pożądanego modelu rodziny i dążenie do stworzenia optymalnych warunków do wychowania dzieci w środowisku rodziny biologicznej oraz wspieranie rodzin dysfunkcyjnych w prawidłowym wypełnianiu obowiązków opiekuńczo-wychowawczych w gminie Wierzbno.

Adresatami niniejszego programu są dzieci i rodziny przeżywające trudności w sferze opiekuńczo- wychowawczej, w których wychowują się dzieci oraz rodziny, w których dzieci umieszczone zostały w pieczy zastępczej.

Pracę z rodziną w Gminnym Ośrodku Pomocy Społecznej, ze względu na braki kadrowe, prowadzili pracownicy socjalni. Asystent rodziny, w wyniku prowadzonych w tym kierunku starań, został zatrudniony dopiero od listopada 2020 r. na umowę zlecenia.

W 2020 roku w rodzinie zastępczej spokrewnionej przebywało 2 dzieci, z tego tytułu Gminny Ośrodek Pomocy Społecznej poniósł koszty w wysokości 5 873,13 zł.

Działaniem mającym na celu wsparcie rodzin jest prowadzony od wielu lat program dożywiania dzieci uczęszczających do szkół. Założenia Programu i ich realizacja zostały opisane w pkt 5.8.

Prowadząc działania na rzecz wspierania rodziny Gmina korzysta z pomocy w postaci unijnych darów żywnościowych z Polskiego Komitetu Pomocy Społecznej w Siedlcach.

Gminny Ośrodek Pomocy Społecznej rokrocznie bierze udział w dystrybucji żywności wśród mieszkańców z rodzin najuboższych.

W 2020 roku wydano łącznie 36 098,40 ton żywności na kwotę 167 150,29 zł. Tą formą pomocy objęto 450 osób.

5.8. WIELOLETNI PROGRAM OSŁONOWY „POMOC GMINY WIERZBNO W ZAKRESIE DOŻYWIANIA NA LATA 2019 – 2023”

Wieloletni Program Osłonowy „Pomoc Gminy Wierzbno w zakresie dożywiania na lata 2019 – 2023 Rada Gminy Wierzbno przyjęła uchwałą Nr IV/14/2018 z dnia 28 grudnia 2018 r.

Program zakłada ograniczenie zjawiska niedożywienia dzieci i młodzieży z rodzin o niskich dochodach lub znajdujących się w trudnej sytuacji.

W ramach Programu udziela się wsparcia dzieciom i młodzieży z terenu gminy Wierzbno uczęszczającym do przedszkoli, szkół podstawowych i ponadpodstawowych.

Wykonanie Programu koordynuje Gminny Ośrodek Pomocy Społecznej w Wierzbnie, który w ramach swych obowiązków dokonuje analizy i oceny sytuacji rodzinnej i ekonomicznej mieszkańców i ma wiedzę na temat zapotrzebowania na świadczenia z pomocy społecznej.

W roku 2020 tą formą wsparcia objęto 87 uczniów w szkołach podstawowych i ponadpodstawowych.

Z tytułu pomocy w zakresie dożywiania z budżetu Gminy w 2020 roku wydatkowano kwotę 42 423,00 złotych, z czego 8 823,00 złotych to zadania własne gminy, a 33 600,00 złotych – dotacja.

Przyznano też świadczenie rzeczowe 22 osobom na kwotę 3 900,00 złotych, z tego 850,00 zł to zadania własne gminy i dotacja w wysokości 3 050,00 zł.

5.9. GMINNY PROGRAM PRZECIWDZIAŁANIA PRZEMOCY W RODZINIE ORAZ OCHRONY OFIAR PRZEMOCY W RODZINIE GMINY WIERZBNO NA LATA 2020-2024

Gminny Program Przeciwdziałania Przemocy w Rodzinie oraz Ochrony Ofiar Przemocy w Rodzinie Gminy Wierzbno na lata 2020 -2024 został przyjęty Uchwałą Nr XVI/86/2019 Rady Gminy Wierzbno z dnia 30 grudnia 2019 r.

Przemoc to najczęściej spotykana forma agresji interpersonalnej. Wciąż jednak jest to zjawisko trudne do oszacowania. Osoby doznające przemocy najczęściej ukrywają fakt bicia i wykorzystywania przed otoczeniem, rzadko również decydują się na fachową pomoc którejs z zajmujących się tym problemem instytucji, a incydenty przemocy wewnątrzrodzinnej są dość łatwe do ukrycia w początkowej fazie występowania.

Incydenty przemocy w rodzinie występują też w Gminie Wierzbno, istnieje więc konieczność podejmowania działań zmierzających do przeciwdziałania temu zjawisku.

Założenia i Cele gminnego programu przeciwdziałania przemocy przedstawiają się następująco:

Założenia:

1. Najważniejsze jest bezpieczeństwo osoby doznającej przemocy.
2. Za przemoc zawsze odpowiedzialny jest sprawca przemocy, bez względu na to, co zrobiła osoba doznająca przemocy.
3. Nikt nie ma prawa stosować przemocy wobec drugiego człowieka.
4. Nie ma żadnego uzasadnienia ani usprawiedliwienia przemocy domowej.
5. Podstawowym zadaniem jest zatrzymanie przemocy, bez tego pomoc jest nieskuteczna.
6. Zrozumiałe i dopuszczalne są wahania i niekonsekwencje w zachowaniu i decyzjach, bowiem jest to jeden z objawów doznanego urazu.

Cele:

1. Zmniejszenie skali zjawiska przemocy w rodzinie na terenie gminy Wierzbno;
2. Zwiększenie skuteczności działań interwencyjnych wobec osób stosujących przemoc w rodzinie;
3. Zwiększenie pomocy i ochrony ofiar przemocy w rodzinie.

Prawo ofiary do bezpieczeństwa, do niepoddawania się przemocy jest priorytetowe w gminnej polityce społecznej zawartej w Gminnym Programie Przeciwdziałania Przemocy w Rodzinie.

Realizacji zakładanych celów ma służyć utworzenie i funkcjonowanie Gminnego Zespołu Interdyscyplinarnego ds. Przeciwdziałania Przemocy w Rodzinie i powoływanych przez niego grup roboczych z zakresem działań obejmującym m.in.:

- 1) przyjmowanie wniosków dotyczących przemocy domowej i uruchamianie procedur mających na celu jej powstrzymanie,
- 2) prowadzenie rozmów z ofiarami i sprawcami przemocy w rodzinie – zgodnie z zapisami procedury „Niebieskiej Karty”,
- 3) występowanie do Komendy Powiatowej Policji w Węgrowie z wnioskiem o podjęcie działań interwencyjnych w sprawach, gdzie ujawniono zagrożenie przemocą w rodzinie oraz z wnioskami do Prokuratury o wszczęcie postępowania przygotowawczego w sprawie o znęcanie się nad rodziną,
- 4) monitorowanie prowadzonych działań w zakresie przeciwdziałania przemocy w rodzinie,
- 5) w razie bezpośredniego zagrożenia życia lub zdrowia dziecka w związku z przemocą w rodzinie pracownik socjalny wykonujący obowiązki służbowe ma prawo odebrać dziecko z

rodziny i umieścić je u innej niezamieszkującej wspólnie osoby najbliższej, w rodzinie zastępczej lub w placówce opiekuńczo-wychowawczej.

W skład Zespołu wchodzi przedstawiciele Gminnego Ośrodka Pomocy Społecznej, Gminnej Komisji Rozwiązywania Problemów Alkoholowych, Policji, Szkół Podstawowych, kuratorów sądowych.

W 2020 r. Zespół Interdyscyplinarny odbył 10 posiedzeń, wszczęto procedurę Niebieskiej karty w 12 rodzinach.

Inne działania mogące przyczynić się do powstrzymania przemocy w rodzinie to podjęcie współpracy z instytucjami prowadzącymi Ośrodki Wsparcia dla Ofiar Przemocy w Rodzinie w celu ustalenia precyzyjnych zasad umieszczania tam osób oraz z Powiatowym Centrum Pomocy Rodzinie w Węgrowie w zakresie kierowania osób do Ośrodków Interwencji Kryzysowej, specjalistycznych ośrodków wsparcia oraz kierowania sprawców przemocy do udziału w programach korekcyjno-edukacyjnych.

5.10. SAMORZĄDOWY PROGRAM DZIAŁAŃ NA RZECZ OSÓB NIEPEŁNOSPRAWNYCH GMINY WIERZBNO NA LATA 2020-2025

Samorządowy program działań na rzecz osób niepełnosprawnych Gminy Wierzbno na lata 2020-2025 Rada Gminy Wierzbno przyjęła uchwałą Nr XVI/87/2019 z dnia 30 grudnia 2019 r.

Celem Programu jest umożliwienie osobom niepełnosprawnym niezależnego życia, w miarę samodzielnego i aktywnego. Aby to osiągnąć, konieczne jest rozpoznanie przyczyn niepełnosprawności, zdiagnozowanie wszystkich potrzeb a następnie przeprowadzenie długofalowej terapii zmniejszającej skutki spowodowane chorobą.

Gminny Ośrodek Pomocy Społecznej w Wierzbnie wspiera potrzebujących, w tym także osoby z niepełnosprawnością poprzez m.in.: organizację usług opiekuńczych dla osób starszych i chorych, pracę socjalną, udzielanie pomocy finansowej w postaci wypłat zasiłków celowych, okresowych i stałych.

Do innych form pomocy, z których korzystają osoby z niepełnosprawnością należą m.in.:

- świadczenie pielęgnacyjne,
- zasiłek pielęgnacyjny,
- specjalny zasiłek opiekuńczy,
- zasiłek dla opiekuna,
- usługi opiekuńcze,
- dodatek z tytułu kształcenia i rehabilitacji dziecka.

Realizacja opisanych świadczeń w 2020 roku przedstawiała się następująco:

Wykaz realizowanych świadczeń rodzinnych w 2020 roku.

rodzaj świadczenia	liczba wydanych decyzji	kwota wypłaconych świadczeń
świadczenie pielęgnacyjne	6	124 440,00
zasiłek pielęgnacyjny	52	133 605,00
Dodatek do zasiłku rodzinnego z tyt. Kształcenia i rehabilitacji dziecka z niepełnosprawnością	10	12 720,00
specjalny zasiłek opiekuńczy	3	20 840,00
zasiłek dla opiekuna	2	14 880,00

Źródło: Dane Gminnego Ośrodka Pomocy Społecznej w Wierzbnie.

Usługi opiekuńcze polegają na zabezpieczeniu podstawowych potrzeb osób starszych, samotnych, a także osób z niepełnosprawnością, którym rodziny nie są w stanie zapewnić niezbędnego wsparcia.

Z pomocy w formie usług opiekuńczych w 2020 roku skorzystało 8 mieszkańców.

W Gminie Wierzbno funkcjonuje sprawny system dowozu dzieci i młodzieży z niepełnosprawnością do szkoły w Węgrowie. W czasie przewozu opiekę nad uczniami sprawuje opiekun, który w razie zaistniałej potrzeby służy dzieciom pomocą.

Z codziennych dowozów do szkoły specjalnej w roku 2020 korzystało 8 uczniów.

Do przewozu uczniów wykorzystywany był 1 pojazd należący do Urzędu Gminy w Wierzbnie.

5.11. WIELOLETNI PROGRAM GOSPODAROWANIA MIESZKANIOWYM ZASOBEM GMINY

Wieloletni Program Gospodarowania Mieszkaniowym Zasobem Gminy Wierzbno na lata 2018 – 2023 Rada Gminy Wierzbno przyjęła uchwałą Nr XXXVI/190/2018 z 28 marca 2018 r.

Mieszkaniowy zasób gminy stanowią, będące własnością Gminy Wierzbno, lokale mieszkalne, w tym lokale związane ze stosunkiem pracy.

Wykaz lokali pozostających w zasobach gminy Wierzbno przedstawia poniższa tabela:

Wykaz lokali mieszkalnych na terenie gminy Wierzbno określający ich położenie, wielkość, stan techniczny oraz niezbędny zakres remontów i kwalifikację tych lokali.

Lp.	Nazwa i położenie budynku wyszczególn. lokali	Pow. użyt. m ²	Wyposażenie techniczne lokalu	Stan techniczny lokalu	Potrzeby i zakres wyk. remontów	Kwalifikacja lokalu	Planowana sprzedaż i jej termin
1.	Dom Nauczyciela w Wierzbnie - lokal 1	41,44	c.o,	dobry	nie planowany	mieszkaniowy zasób gminy	nie planowana
	- lokal 2	42,80	woda,	dobry	nie planowany		nie planowana
	- lokal 3	43,67	wc,	dobry	nie planowany		nie planowana
	- lokal 4	29,80	łazienka energia elektr.	dobry	nie planowany		nie planowana
2.	Ośrodek Zdrowia w Wierzbnie	62,50	c.o, woda, wc, łazienka energia elektr.	dobry	nie planowany	mieszkaniowy zasób gminy	nie planowana
3.	Schronisko dla Bezdomnych w Strupiechowie 4 lokale	75	woda, wc, łazienka energia elektr.	średni	nie planowany	mieszkaniowy zasób gminy lokale socjalne	nie planowana

W najbliższym czasie nie planuje się budowy ani adaptacji nowych lokali mieszkalnych w celu powiększenia istniejącego zasobu Gminy.

Stan techniczny mieszkań wchodzących w skład zasobu gminy oceniono jako zadowalający, w związku z tym w roku 2020 nie dokonywano w nich remontów. W kolejnych latach obowiązywania Programu będą prowadzone w tych lokalach tylko bieżące naprawy mające na celu utrzymanie zasobu w stanie nie pogorszonym.

Program nie przewiduje sprzedaży lokali mieszkalnych pozostających w mieszkaniowym zasobie gminy.

W Domu Nauczyciela w Wierzbnie wynajmowane były 3 mieszkania, w roku 2020 z tytułu czynszu najmu uzyskano dochód w wysokości 9.460,28 złotych.

W Schronisku dla Bezdomnych w Strupiechowie zasiedlone są 3 lokale mieszkalne, korzystający z nich podopieczni Gminnego Ośrodka Pomocy Społecznej nie uiszczają czynszu na rzecz Gminy.

W mieszkaniowym zasobie Gminy pozostaje 1 lokal w Schronisku dla Bezdomnych oraz 1 mieszkanie w Ośrodku Zdrowia w Wierzbnie.

6. DZIAŁALNOŚĆ INWESTYCYJNA

6.1. INWESTYCJE DROGOWE

- 1. Przebudowa drogi łączącej miejscowości Skarżyn i Józefy gmina Wierzbno: etap I (na odcinku od granicy pasa drogowego drogi powiatowej nr 4242W Wielądki - Pniewnik – Nojszew – Sulki do istniejącej nawierzchni mineralno asfaltowej w miejscowości Skarżyn) o długości ok. 435,5 m, etap II (na odcinku od istniejącej nawierzchni mineralno asfaltowej w miejscowości Józefy do granicy pasa drogowego drogi powiatowej nr 4242W Wielądki - Pniewnik – Nojszew – Sulki w miejscowości Skarżyn). Długości odcinka ok. 866,7 m” współfinansowana z Funduszu Dróg Samorządowych. Całkowita wartość zadania 730 610,11 zł, kwota dotacji 511 427,07 zł.**



6.2. POZOSTAŁE INWESTYCJE ORAZ POZYSKANE ŚRODKI ZEWNĘTRZNE

- 1. „Budowa indywidualnej oczyszczalni ścieków o przepustowości do 5,4 m³/d z odprowadzeniem ścieku oczyszczonego do rowu melioracyjnego wraz z urządzeniami towarzyszącymi, na działce ewidencyjnej nr 227 w msc. Kropy gmina Wierzbno” współfinansowana ze środków Unii Europejskiej w ramach poddziałania „Wsparcie badań i inwestycji związanych z utrzymaniem, odbudową i poprawą stanu dziedzictwa kulturowego i przyrodniczego wsi, krajobrazu wiejskiego i miejsc o wysokiej wartości przyrodniczej, w**

tym dotyczące powiązanych aspektów społeczno-gospodarczych oraz środków w zakresie świadomości środowiskowej” Programu Rozwoju Obszarów Wiejskich na lata 2014-2020.

Całkowita wartość operacji 223 001,00 zł, kwota pomocy 141 895,00 zł, środki własne 81 106,00 zł.



2. „Zakup średniego samochodu ratowniczo-gaśniczego dla OSP Wierzbno”.

Całkowita wartość 830 250,00 zł, źródła finansowania:

- dotacja z Wojewódzkiego Funduszu Ochrony Środowiska i Gospodarki Wodnej w Warszawie w ramach programu priorytetowego „ogólnopolski program finansowania służ ratowniczych Część 1) Dofinansowanie zakupu specjalistycznego sprzętu wykorzystywanego w akcjach ratowniczych w kwocie 308 000,00 zł;
- dotacja z Województwa Mazowieckiego w kwocie 100 000,00 zł
- dotacja z Komendy Głównej Państwowej Straży Pożarnej w kwocie 250 000,00 zł
- środki własne budżetu Gminy Wierzbno w kwocie 170 250,00 zł
- środki własne OSP Wierzbno w kwocie 2 000,00 zł



3. Dopuszczenie i poprawa standardu kuchni i stołówki szkolnej w Szkole Podstawowej w Krypach w ramach modułu 3 wieloletniego rządowego programu „Posiłek w szkole i w domu”.

Całkowita wartość zadania 117 511,25 zł, kwota dotacji 79 990,00 zł.



4. Program AKTYWNA TABLICA rozwijający szkolną infrastrukturę, podnoszący kompetencje uczniów i nauczycieli w zakresie technologii informacyjnej. Za pośrednictwem organu prowadzącego złożono dwa wnioski - SP w Wierzbnie i SP w Krypach. Dofinansowanie otrzymał wniosek Szkoły Podstawowej w Krypach. Zakupiono 7 laptopów na kwotę 17.500,00 złotych, z czego wnioskowana kwota to 14.000,00 zł, a wkład własny - 3 500,00 zł.

5. Zadania zrealizowane w ramach „Mazowieckiego Instrumentu Aktywizacji Sołectw Mazowsze 2020”:

- „Wymiana oświetlenia ulicznego w miejscowości Brzeźnik”
całkowita wartość zadania 20 000,00 zł
kwota pomocy finansowej 10 000,00 zł;
- „Budowa placu zabaw w miejscowości Orzechów”
całkowita wartość 19 780,46 zł
kwota pomocy finansowej 9 890,23 zł;
- „Termomodernizacja świetlicy wiejskiej w miejscowości Strupiechów”
całkowita wartość zadania 20 000,00 zł
kwota pomocy finansowej 10 000,00 zł;
- „Remont świetlicy wiejskiej w miejscowości Wyględówek”
całkowita wartość zadania 20 000,00 zł
kwota pomocy finansowej 10 000,00 zł;
- „Wymiana oświetlenia ulicznego w miejscowości Czerwonka”
całkowita wartość zadania 20 000,00 zł
kwota pomocy finansowej 10 000,00 zł.

6. Pozostałe zadania

- 1) **zakup laptopów** dla szkół podstawowych w Wierzbnie i w Krypach do nauki zdalnej, w ramach 2 projektów Ministerstwa Cyfryzacji „Zdalna Szkoła” i „Zdalna Szkoła+”
pozyskano 38 nowych laptopów, przekazano je do szkół podstawowych z terenu Gminy,
kwota pomocy finansowej 89 905,00 zł.

2) **zakup samoobsługowych, bezdotykowych punktów do dezynfekcji** zainstalowanych w miejscach publicznych: Urzędzie Gminy, Gminnej Bibliotece Publicznej, Gminnym Ośrodku Pomocy Społecznej, szkołach podstawowych w Wierzbnie i Krypach oraz w kościołach w Wierzbnie i Czerwonce.

Zrealizowano przy wsparciu finansowym z Polskich Sieci Elektroenergetycznych w ramach programu „WzMOcNij swoje otoczenie”
kwota pomocy finansowej 20 000,00 zł.

Urząd Gminy w Wierzbnie w 2020 roku był zaangażowany w pozyskanie dofinansowania przez:

- 1) KGW w Karczewcu, Strupiechowie i Czerwonce -Folwark - środki Samorządu Województwa Mazowieckiego w ramach naboru wniosków dla kół gospodyń wiejskich i innych organizacji działających na rzecz rozwoju lokalnych społeczności na Mazowszu;
- 2) OSP w Wierzbnie i OSP w Czerwonce z Funduszu Składkowego Ubezpieczenia Społecznego Rolników;
- 3) OSP w Wierzbnie z Wojewódzkiego Funduszu Ochrony Środowiska i Gospodarki Wodnej w Warszawie;
- 4) OSP Krypy z Wojewódzkiego Funduszu Ochrony Środowiska i Gospodarki Wodnej w Warszawie na zadanie „Montaż instalacji fotowoltaicznej na budynku Strażnicy OSP Krypy”.

6.3. FUNDUSZ SOŁECKI

Uchwałą Nr XXXVI/185/2018 w budżecie Gminy na 2019 rok został wyodrębniony fundusz sołecki. Podjęta wówczas uchwała obowiązywała również w roku 2020. Do dyspozycji sołectw przeznaczono w budżecie 349 521,00 złotych.

Przeznaczenie funduszu w poszczególnych sołectwach przedstawia poniższa tabela.

Lp.	Sołectwo	Nazwa zadania	Koszt zadania
1.	Adamów-Natolin	Remont dróg gminnych przez wieś Adamów-Natolin	9 913,80
2.	Brzeźnik	Wymiana oświetlenia ulicznego w miejscowości Brzeźnik	6.154,87
3.	Cierpięta	Remont drogi gminnej Nr 299 nawiezenie kruszywa z mechanicznym wyrównaniem	12.705,90
4.	Czerwonka	Wymiana oświetlenia ulicznego w miejscowości Czerwonka	5.555,00
5.	Czerwonka-Folwark	Wyrównanie ubytków na drogach gminnych – kruszywo + wyrównanie w m.Czerwonka-Folwark	6.983,94
6.	Filipy	Uporządkowanie działki gminnej w Sołectwie Filipy	4.800,00
7.	Helenów	Uzupełnienie żwirem ubytków na drogach gminnych dojazdowych do pól	5.517,80
8.	Janówek	Remont dróg gminnych (5 samochodów żwiru+ mechaniczne równanie + rowy)	6.878,00
9.	Jaworek	Oczyszczenie działki gminnej (stawu)	1. 10.144,00 2. 3.500,00
10.	Józefy	Remont drogi w miejscowości Józefy	9.746,00
11.	Karczewiec	Remont schodów przed świetlicą wiejską w miejscowości Karczewiec Remont drogi gminnej do wsi Suchodół	4.874,40 6.913,83
12.	Kazimierzów	Naprawa dróg gminnych nr 83, przez wieś, nr 335 (zakup żwiru)	7.579,26

13.	Krypy	Ubytki w drogach gminnych – kruszywem z wyrównaniem Utwardzenie wjazdu do garaży OSP	13.602,57 2.999,97
14.	Las Jaworski	Wyrównanie ubytków w drogach gminnych żwirem z wyrównaniem	4.797,00
15.	Majdan	Modernizacja dróg gminnych Majdan – Jaworek Majdan - Szembory	9.064,00
16.	Nadzieja	Remont drogi gminnej przez miejscowość Nadzieja (zakup żwiru wyrównanie mechaniczne)	5.596,50
17.	Orzechów	Wybudowanie placu zabaw na działce gminnej w miejscowości Orzechów	9.227,00
18.	Ossówno	Remont drogi we wsi Ossówno (nawiezenie żwiru i mechaniczne wyrównanie nawierzchni)	9.095,75
19.	Rąbież	Remont drogi przez wieś (nawiezenie żwiru i mechaniczne wyrównanie nawierzchni)	3.997,50
20.	Stary Dwór	Remont drogi gminnej w miejscowości Stary Dwór	9.594,00
21.	Skarżyn	Zakup kontenerów przeznaczonych na świetlicę wiejską w Skarżynie	12.954,00
22.	Strupiechów	Zakup energii w świetlicy, Termomodernizacja świetlicy wiejskiej w miejscowości Strupiechów	6.978,00
23.	Wąsosze	Remont dróg gminnych - kruszywo drogowe z mechanicznym wbudowaniem	5.719,50
24.	Wierzbno	Remont remizy OSP	8.000,00
25.	Wólka	Rozbudowa oświetlenia ulicznego w miejscowości Wólka projekt i wykonanie	10.548,00
26.	Wyczółki	Dalszy ciąg układania chodnika przy drodze gminnej w miejscowości Wyczółki	10.800,00
27.	Wyglądówek	Remont świetlicy wiejskiej w miejscowości Wyglądówek	5.475,00

Niewykorzystana część funduszu sołeckiego z czterech miejscowości zasilila budżet Gminy na 2021 rok.

7. INNE ZADANIA REALIZOWANE PRZEZ GMINĘ

7.1. POMOC SPOŁECZNA

Gminny Ośrodek Pomocy Społecznej w Wierzbnie jest budżetową jednostką organizacyjną Gminy Wierzbno. W 2020 r zatrudniał 5 osób, w tym kierownika, 2 pracowników socjalnych, jedną osobę zatrudnioną na stanowisku księgowej, 1 osobę zatrudnioną na stanowisku do realizacji świadczeń rodzinnych. Od listopada została na umowę zlecenia jest zatrudniona Asystent rodziny.

Gminny Ośrodek Pomocy Społecznej w Wierzbnie wykonuje zadania własne gminy i zadania zlecone gminie z zakresu: pomocy społecznej, świadczeń rodzinnych, funduszu alimentacyjnego, świadczenia wychowawczego „500+”, świadczenia „Dobry Start”, Karty Dużej Rodziny, stypendiów szkolnych.

W 2020 roku pracę socjalną na terenie gminy Wierzbno wykonywało 2 pracowników socjalnych. Teren gminy został podzielony na dwa rejony opiekuńcze.

Praca socjalna świadczona jest w następującej formie:

1. Podejmowanie działań zmierzających do zabezpieczenia przed skutkami niekorzystnych zjawisk, zaopatrując podopiecznych (w opał, żywność, ubranie itp.);
2. Pomoc w wypełnianiu wniosków o ustalenie stopnia niepełnosprawności;

3. Objęcie dożywianiem w szkole dzieci, młodzieży;
4. Pomoc w rozwiązywaniu konfliktów rodzinnych, działania mediacyjne;
5. Motywowanie osób zagrożonych alkoholizmem do podjęcia leczenia;
6. Pomoc w załatwianiu pobytu i dotarciu do szpitala;
7. Działania interwencyjne w sytuacji osób i rodzin zagrożonych, potrzebujących pomocy;
8. Udzielanie osobom zgłaszającym się pełnej informacji o przysługujących im świadczeń i dostępnych formach pomocy;
9. Pomoc w uzyskaniu świadczeń emerytalno- rentowych;
10. Organizowanie przewozu osób do DPS;
11. Pomoc w uzyskaniu świadczeń materialnych z PEFRON;
12. Pomoc w zorganizowaniu wyjazdu dzieci na kolonie letnie;
13. Wsparcie w rozwiązywaniu problemu przemocy, udzielanie informacji o kompetencjach policji, sądu, prokuratury;
14. Pomoc w docieraniu do ośrodków interwencji kryzysowej;
15. Pomoc w umieszczaniu w szpitalu psychiatrycznym – za zgodą lub bez zgody w trybie nagłym;
16. Podjęcie działań w celu umieszczenia osoby chorej psychicznie, wymagającej całodobowej opieki w DPS bez jej zgody;
17. Sprawienie pogrzebu;
18. Pomoc w uzyskaniu porady prawnej.

Na **zadania własne gminy** w 2020 roku wydatkowano środki w wysokości 337648,93zł , w tym 267316,93 z **zadań własnych** oraz 70333,00. z **dotacji** , z tego:

- **Zasiłki celowe** wypłacono 47 rodzinom na kwotę 27402,00 zł, **zadania własne** w tym **zasiłki celowe specjalne** wypłacone 10 rodzinom na kwotę w wysokości 3350,00 zł. **zadania własne**
- **Usługi opiekuńcze** skorzystało 8 osób wydatkowano kwotę w wysokości 47539,00 zł. **zadania własne**
- Odpłatność za **pobyt w domu pomocy społecznej** 13 osób kwota świadczenia 250001,00 zł.
- **Stypendia szkolne** pobiera 15 rodzin, wydatkowano kwotę w wysokości 18476,00. zł **zadania własne** gminy 3695,00 i **dotacja** w wysokości 14781,00 zł.
- Pomoc w zakresie dożywiania:
 - o z **posiłków** skorzystało 87 uczniów w szkołach podstawowych i szkołach ponadpodstawowych na kwotę 42423,00 zł. z tego 8823,00. zł. **zadania własne** gminy i 8823,00 zł **dotacja**,
 - o przyznano **świadczenie rzeczowe** 22 osobom na kwotę 3900,00. zł. z tego 850,00 zł. **zadania własne** gminy i **dotacja** w wysokości 3050,00 zł.
- **Zasiłki stałe** skorzystało 20 osób na kwotę 113422,00 zł
- **Zasiłki okresowe** wypłacone 15 rodzin na kwotę 21948,00zł.

Gminny Ośrodek Pomocy Społecznej w Wierzbnie w ramach bieżącej działalności w 2020r. realizował także następujące zadania zleczone:

- **Świadczenia rodzinne:**
 - o **zasiłki rodzinne** + **dotatki** do zasiłków pobiera 86 rodzin wydatkowano kwotę w wysokości 435576,00 zł.
 - o **specjalny zasiłek opiekuńczy** pobiera 3osób wydatkowano kwotę w wysokości 20840,00 zł.
 - o **zasiłek dla opiekuna** pobiera 2 osoby wydatkowano kwotę w wysokości 14880,00zł.
- Wpłata świadczeń z **funduszu alimentacyjnego** pomocą objęto 8 rodzin na kwotę 54450,00 zł.

- *Świadczenie wychowawcze „500+”* wypłacone w 262. rodzinach na kwotę 2604839,00 zł.
- *Program Dobry Start „300+”* wypłacone w 280 osobom na kwotę 84000,00 zł.
- *Karta dużej rodziny* w 2020r wydano 16 Kart Dużej Rodziny, w tym 6 rodziców, 10 dzieci.

7.2. OŚWIATA

W 2020 roku, do 31 sierpnia, na terenie Gminy Wierzbno działały 3 placówki oświatowe:

- Szkoła Podstawowa w Krypach,
- Szkoła Podstawowa w Wierzbnie z Oddziałem „0” i Punktem przedszkolnym
- Publiczne Przedszkole w Krypach

Od 1 września 2020 roku funkcjonuje Zespół Szkolno – Przedszkolny w Krypach, w skład którego wchodzi Szkoła Podstawowa i Publiczne Przedszkole. Zespół został utworzony przez Radę Gminy Wierzbno uchwałą Nr XVIII/99/2020 z dnia 30 stycznia 2020 r.

Obsługę finansową obu placówek prowadził Referat Oświatowy Urzędu Gminy w Wierzbnie.

Ogółem nauczyciele zatrudnieni w 2020r.:

(dane przygotowane przez RO)

Szkoła Podstawowa w Wierzbnie z Punktem przedszkolnym

- kontraktowy - 5
- mianowany - 5
- dyplomowany - 12
- bez stopnia awansu zawodowego - 1

Zespół Szkolno-Przedszkolny w Krypach

- kontraktowy - 4
- mianowany - 5
- dyplomowany - 10

- Liczba uczniów w Szkole Podstawowej w Krypach – 88 ;
w tym 1 orzeczenie z niepełnosprawnością; 7 oddziałów bez klasy V.
- Liczba uczniów w Publicznym Przedszkolu w Krypach - 50 ;
5 orzeczeń; 3 oddziały.
- Liczba uczniów w Szkole Podstawowej w Wierzbnie - 111;
2 orzeczenia; 9 oddziałów.
- Liczba uczniów w Punkcie Przedszkolnym w Wierzbnie: 22 ; 1 oddział

W 2020 roku z programu 500 plus dla nauczycieli skorzystało 29 osób:

- SP WIERZBNO - 16 OSÓB
- ZSP KRYPY - 13 OSÓB

Kwota dofinansowania : **14.500 zł**

Szczegółowe wykonanie budżetu oświaty za rok 2019 przedstawiono w sprawozdaniu Wójta Gminy Wierzbno z wykonania budżetu Gminy za 2020 rok.

7.3. GOSPODARKA PRZESTRZENNA I BUDOWNICTWO

Gmina Wierzbno nie posiada studium uwarunkowań i kierunków zagospodarowania przestrzennego ani miejscowego planu zagospodarowania przestrzennego. W związku z tym dla

każdego inwestora warunki zabudowy ustalane są indywidualnie przez uprawnionego architekta, z którym gmina zawarła umowę o świadczenie usług.

W 2020r. wpłynęły 34 wnioski o wydanie warunków zabudowy i zagospodarowania terenu, Wójt wydał 32 decyzje w tym zakresie (w tym jedna odmowna).

Rodzaj inwestycji na jakie zostały wydane decyzje:

- budowa budynku mieszkalnego jednorodzinnego (rozbudowa, przebudowa, nadbudowa oraz zmiany sposobu użytkowania) : 20
- budowa budynku gospodarczego/obory: 4
- budowa budynku rekreacji indywidualnej: 3
- budowa instalacji paneli fotowoltaicznych na dachu budynku pieczarkarni o mocy 500kW: 1
- budowa elektrowni słonecznej o mocy do 1MW wraz z innymi niezbędnymi do jej funkcjonowania obiektami i urządzeniami infrastruktury technicznej i kontenerowej stacji transformatorowej: 4 (w tym jedna decyzja odmowna).

W omawianym okresie wpłynęły 3 wnioski o wydanie decyzji o lokalizacji inwestycji celu publicznego, wydano 4 decyzje w tym zakresie (w tym jedna na wniosek z roku 2019).

Rodzaj inwestycji na jakie zostały wydane decyzje:

- przebudowa drogi powiatowej nr 4244W Wierzbno-Karczewiec: 1
- remont (termomodernizacja) budynku Szkoły Podstawowej w Wierzbnie i w Krypach wraz z budową przyłącza gazowego od butli do budynku szkoły wraz z montażem dwóch zbiorników naziemnych na gaz propan-butan: 2
- przebudowa sieci wodociągowej: 1

Wydatki poniesione przez gminę na opracowanie w/w decyzji - 5.682,60 złotych.

W 2020 roku nadano 13 numerów porządkowych nieruchomości dla nowo wybudowanych budynków na terenie Gminy Wierzbno. Stanowi to nieznaczny wzrost w porównaniu do poprzednich lat: w roku 2018 nadano 8 nowych numerów porządkowych, natomiast w 2019 - 11 numerów.

7.4. OŚWIETLENIE ULICZNE

W celu wyeliminowania opraw żarowych i sodowych, na terenie Gminy Wierzbno prowadzona jest modernizacja oświetlenia ulicznego. Dokonywana sukcesywnie wymiana starych lamp na oprawy typu LED spowoduje mniejsze zużycie energii i oszczędności w budżecie Gminy. Nowe latarnie są też bezpieczniejsze dla środowiska naturalnego.

W 2020 roku lampy oświetlenia ulicznego wymieniono w miejscowościach: Brzeźnik i Czerwonka, z dofinansowaniem Urzędu Marszałkowskiego Województwa Mazowieckiego w ramach programu Mazowiecki Instrument Aktywizacji Sołectw. całkowita wartość zadania 40 000,00 zł
kwota pomocy finansowej 20 000,00 zł;

Obie miejscowości przeznaczyły na ten cel po 50% należnych środków funduszu sołectkiego.

7.5. INFRASTRUKTURA DROGOWA

Przez teren Gminy przebiega łącznie 56,74 km dróg publicznych (gminnych). Gmina jest też właścicielem 126,56 ha dróg wewnętrznych, czyli niebędących drogami gminnymi innymi ciągami komunikacyjnymi, najczęściej dojazdowymi do pól i kolonii.

Wykaz dróg gminnych:

- 1) 420901W (Żelazów) grunty gm. Korytnica – Czerwonka,
- 2) 420902W (Rąbież-Żabokliki) grunty gm, Korytnica – Czerwonka,
- 3) 420903W (Żarnówka) grunty gm. Grębków – Kazimierzów – (Garczyn) grunty gm. Kałuszyn,
- 4) 420904W dr 4247W (Jaworek) Janówek – Świdno,
- 5) 420905W Cierpięta – dr 420904W (Janówek),
- 6) 420906W dr 4245W (Ossówno) – Natolin – Józefy,
- 7) 420907W (Polków Sagały) grunty gm. Grębków – Wierzbno,
- 8) 420908W Wólka – Natolin,
- 9) 420909W Czerwonka – Skarżyn droga 4242W (Józefy),
- 10) 420910W Sulki – Skarżyn,
- 11) 420911W dr 2247W (Sulki) – Skarżyn,
- 12) 420912W dr 637 grunty gm. Liw – Czerwonka,
- 13) 420913W (Dobre) – grunty gm. Dobre – Rąbież – Ossówno,
- 14) 420914W (Nowa Wieś) grunty gm. Dobre – dr 420906W (Natolin),
- 15) 420915W dr 420112W (Ziomaki-Grodzisk) grunty gm. Grębków – Karczewiec,
- 16) 420916W Wierzbno –do drogi pow. 4245W,
- 17) 420917W Wyględówek – Świdno,
- 18) 420918W Wyględówek – Nadzieja,
- 19) 420919W Koszewnica – Wierzbno (dr 2247W),
- 20) 420920W (Sołki) grunty gm. Dobre – dr 4245W Ossówno,,
- 21) 420921W Soboń – Wyczółki,
- 22) 420922W Wyczółki – Koszewnica – dr 2247W (Sulki).

Przez teren Gminy przebiega 9 dróg powiatowych o łącznej długości 51,278 km, w tym:

1. droga 4242W Wielądki_Nojszew-Sulki
2. droga 2247W Kałuszyn-Roguszyn,
3. 4243W Czerwonka-Krypy,
4. 4244W Wierzbno-Karczewiec
5. 4245W Wierzbno-Ossówno-Walentów,
6. 4246W Wierzbno-Wyględówek
7. 4247W Cierpięta-Garczyn Duży
8. 4249W Kałuszyn-Czarnogłów-Wiśniew

We wschodniej części Gminy znajduje się odcinek drogi wojewódzkiej nr 697 Sinołęka-Liw (o długości 3,99 km), która łączy tereny gmin: Grębków, Kałuszyn, Liw, Węgrów oraz zapewnia połączenie z ciągami komunikacyjnymi Stanisławów - Węgrów – Sokołów Podlaski, Węgrów – Siedlce, Warszawa-Siedlce oraz autostradą A-2 węzeł autostradowy Ryczołek .

7.6. SIEĆ WODOCIĄGOWA

Gmina Wierzbno jest członkiem Związku Międzygminnego Wodociągów i Kanalizacji Wiejskich w Węgrowie, który odpowiada za zbiorowe zaopatrzenie w wodę mieszkańców gminy.

Na terenie Gminy Wierzbno w raportowanym roku eksploatowane były 3 ujęcia wody (komunalne): w Wierzbnie, Czerwonce i Krypach.

Poza wymienionymi powyżej, z SUW w Garczynie Dużym należącej do gminy Kałuszyn dostarczana była woda do miejscowości Majdan. Gmina Wierzbno jest właścicielem sieci w granicach swego terytorium.

Gmina jest zwodociągowana w niespełna 50%. Część budynków mieszkalnych i gospodarczych, w tym nowoczesne obory wielostanowiskowe, wyposażonych jest we własne ujęcia. Zważywszy na nienajlepszą jakość wody w wielu miejscowościach, konieczne jest podjęcie budowy nowych sieci i podłączenie do wodociągu kolejnych mieszkańców.

Na terenie gminy nie występuje zbiorowa kanalizacja. Według stanu na 31 grudnia 2020 r. w gminie odnotowano 387 zbiorników bezodpływowych na nieczystości ciekłe i 10 oczyszczalni przydomowych.

7.7. DZIAŁALNOŚĆ KULTURALNA

Działalność kulturalna na terenie Gminy Wierzbno realizowana jest przez Gminną Bibliotekę Publiczną w Wierzbnie i Filię w Krypach.

Gminna Biblioteka Publiczna w Wierzbnie jest samorządową instytucją kultury, wpisaną do Rejestru Instytucji Kultury, prowadzonego przez Gminę Wierzbno. Wypełnia działalność statutową oraz podejmuje działania niestandardowe.

Gminna Biblioteka Publiczna służy mieszkańcom gminy upowszechniając i promując czytelnictwo, prowadząc działalność informacyjną oraz kulturalno-oświatową. Z usług naszych placówek korzystają też mieszkańcy gmin sąsiednich, jak również mieszkańcy miast, którzy odwiedzają naszą gminę (najczęściej w okresie letnim).

ZBIORY BIBLIOTECZNE I CZYTELNICTWO

Na koniec roku 2020 księgozbiór liczył ogółem 19 388 woluminów, w tym:

- GBP w Wierzbnie 13 336 woluminów
- Filia w Krypach 6 052 woluminów

W roku 2020 zakupiono ogółem 327 woluminy za kwotę 8 154,00 zł :

- 245 woluminy zakupiono ze środków Organizatora za kwotę 6 000,00 zł,
- 82 woluminów zakupiono ze środków MKiDN za kwotę 2 154,00 zł

Zakupiono nowości wydawnicze pod potrzeby zgłaszane przez czytelników.

Przeprowadzono selekcję księgozbioru w GBP w Wierzbnie i ubytkowano 1 200 woluminów.

Przeprowadzono selekcję księgozbioru w Filii w Krypach i ubytkowano 50 woluminów

Liczba zarejestrowanych czytelników - 270 osób, w tym:

- GBP w Wierzbnie 172 osób
- Filia w Krypach 98 osób

Liczba wypożyczeń księgozbioru - 2 151 woluminów, w tym:

- GBP Wierzbno 1 850 woluminów
- Filia w Krypach 301 woluminów

Liczba udostępnień księgozbioru na miejscu 50 woluminów, w tym:

- GBP w Wierzbnie 50 woluminów
- Filia w Krypach - woluminów

Odwiedziny w ciągu roku ogółem 2 331 osób, w tym:

- GBP w Wierzbnie 2 120 osób
- Filia w Krypach 211 osób

Liczba tytułów czasopism bieżących w GBP Wierzbno wynosi 8.

W placówkach bibliotecznych jest zainstalowany system biblioteczny „MATEUSZ”.

GBP w Wierzbnie posiada 6 komputerów, w tym dla użytkowników zewnętrznych 4, natomiast Filia w Krypach 1 komputer dla użytkowników zewnętrznych. Użytkownicy najczęściej korzystają z komputerów do połączeń internetowych.

DZIAŁANOŚĆ KULTURALNO-OŚWIATOWA

W 2020 r. w ramach działalności kulturalno-oświatowej GBP wraz z Filią zorganizowała następujące wydarzenia:

GBP w Wierzbnie :

- współpracowała ze Szkołą Podstawową w Wierzbnie w organizowaniu spotkań, lekcji bibliotecznych, konkursów i imprez,
- 18 lutego 2020 r. prowadzone były zajęcia rysunku 3D. Rysowanie długopisami 3D w powietrzu wpływa na rozwój wyobraźni przestrzennej, kreatywności, małej motoryki, a także wzmacnia koncentrację i cierpliwość. Uczestnikami zajęć były dzieci.
- 27 sierpnia 2020 r. prowadzone były warsztaty decupage.
- od lat GBP uczestniczy w akcji „Narodowe Czytanie”. 5 września 2020 r. czytano „Balladynę” Juliusza Słowackiego,
- 10 października 2020 r. - GBP uczestniczyła w VI ogólnopolskiej akcji „NOC BIBLIOTEK” pod hasłem „Klimat na czytanie”.

Filia w Krypach:

- współpracowała ze Szkołą Podstawową w Krypach w organizowaniu spotkań, lekcji bibliotecznych i konkursów.

Najważniejszym czynnikiem, mającym wpływ na codzienne życie w 2020 roku była pandemia COVID-19, powodująca zasadnicze zmiany w dotychczasowym funkcjonowaniu instytucji, szkół i miejsc pracy.

Od 12 marca 2020 r. GBP w Wierzbnie i Filia w Krypach ograniczyły swoją działalność w związku z epidemią. Początkowo były niedostępne dla czytelników, potem działały w określonych warunkach sanitarnych.

Pomimo tak trudnej sytuacji epidemiologicznej wielu czytelników korzystało z księgozbioru. Zwracane egzemplarze poddawane były kwarantannie.

GBP w Wierzbnie przystąpiła do projektu „Sieć na kulturę w podregionie siedleckim”. W związku z pandemią realizacja tego projektu przełożona została na 2021 rok.

W 2020 r. GBP Wierzbno otrzymała dotację podmiotową z budżetu Gminy w wysokości 125 225,97 zł i dotację z Ministerstwa Kultury i Dziedzictwa Narodowego w kwocie 2 154,00 zł

7.8. OCHRONA PRZECIWPÓŻAROWA

Ochotnicze Straże Pożarne to jedne z najstarszych organizacji społecznych w Polsce. Początkowo celem pierwszych jednostek było niesienie pomocy w sytuacji zagrożenia pożarem. Z biegiem czasu ich działalność ratownicza zaczęła obejmować też inne rodzaje zagrożenia, obecnie Ochotnicze Straże Pożarne biorą udział w akcjach pożarniczych, przeciwpowodziowych, odśnieżania, katastrofach budowlanych, wypadkach komunikacyjnych i zagrożeniach chemicznych.

Jednostki OSP są organizatorami różnego rodzaju imprez kulturalno-sportowych oraz zawodów pożarniczych. Swoją obecnością uświetniają uroczystości religijne. Wykonują też szereg innych

czynności: ratują bociany, które wypadły z gniazd, zdejmują koty z wysokich drzew czy usuwają gniazda owadów. Te działania to też - szeroko rozumiana – pomoc potrzebującym mieszkańcom.

Na terenie Gminy Wierzbno działają 4 Jednostki Ochotniczej Straży Pożarnej:

- OSP w Czerwonce
- OSP w Jaworku
- OSP w Krypach
- OSP w Wierzbnie

Jednostka OSP Wierzbno jest elementem krajowego systemu ratowniczo-gaśniczego (KSRG) bezpieczeństwa państwa. Przynależność do tego systemu oznacza udział jednostki w akcjach ratowniczych na terenie całego kraju w sytuacji zagrożenia katastrofami, pożarami, klęskami żywiołowymi oraz innymi zagrożeniami spowodowanymi siłami przyrody lub działalnością człowieka.

Wszystkie jednostki OSP działające w Gminie Wierzbno posiadają do dyspozycji budynki strażnic oraz samochody bojowe. Więcej informacji na temat strażnic i sprzętu zawiera tabela dot. mienia komunalnego.

Dużym wyzwaniem dla budżetu gminy jest zapewnienie odpowiedniego sprzętu, wyposażenia, wyszkolenia i utrzymania w gotowości bojowej jednostek Ochotniczych Straży Pożarnych działających na terenie gminy (zakup paliwa, remonty i konserwacje samochodów). W miarę możliwości i posiadanych środków, przy współfinansowaniu z zewnątrz, również przez samych strażaków, rokrocznie udaje się wygospodarować budżet na ten cel.

W 2020 roku, poza bieżącym utrzymaniem jednostek, wydatkowano na ochronę przeciwpożarową w gminie niżej wymienione kwoty:

1. Zakup średniego samochodu ratowniczo-gaśniczego dla OSP Wierzbno - całkowita wartość 830 250,00 zł, źródła finansowania:
 - dotacja z Wojewódzkiego Funduszu Ochrony Środowiska i Gospodarki Wodnej w Warszawie w ramach programu priorytetowego, ogólnopolski program finansowania służb ratowniczych Część 1) dofinansowanie zakupu specjalistycznego sprzętu wykorzystywanego w akcjach ratowniczych w kwocie 308 000,00 zł;
 - dotacja z Województwa Mazowieckiego w kwocie 100 000,00 zł
 - dotacja z Komendy Głównej Państwowej Straży Pożarnej w kwocie 250 000,00 zł
 - środki własne budżetu Gminy Wierzbno w kwocie 170 250,00 zł
 - środki własne OSP Wierzbno w kwocie 2 000,00 zł
2. OSP Krypy otrzymała dofinansowanie z Wojewódzkiego Funduszu Ochrony Środowiska i Gospodarki Wodnej w Warszawie na zadanie pn. „Montaż instalacji fotowoltaicznej na budynku Strażnicy OSP Krypy”. Dotacja została udzielona w kwocie 16.200,00 zł, całkowity koszt inwestycji wyniósł 18.000,00 zł – środki własne – 1 800,00 zł
3. Remonty:
 - 1) OSP Czerwonka – 38 000,00 zł - remont pomieszczenia socjalnego, łazienki, ułożenie nowej podłogi, gipsowanie oraz malowanie ścian i sufitu.
 - 2) OSP Wierzbno – 18 892,11 zł - remont garażu: położenie nowych tynków, malowanie ścian, termomodernizacja budynku świetlicy OSP w Wierzbnie

8. REALIZACJA UCHWAŁ RADY GMINY WIERZBNO

W 2020 roku Rada Gminy Wierzbno odbyła 10 sesji, na których zostało podjętych 57 uchwał.

Wszystkie uchwały przyjęte przez Radę Gminy były zamieszczone w Biuletynie Informacji Publicznej. Wszystkie też zostały w terminie 7 dni od dnia uchwalenia przekazane do organów nadzoru :

- Wojewody Mazowieckiego w zakresie zgodności z prawem,
- Regionalnej Izby Obrachunkowej w zakresie spraw finansowych.

Podobnie jak w ubiegłych latach, najwięcej uchwał z 2020 r. dotyczyło sfery okołobudżetowej: zmian w budżecie Gminy Wierzbno na 2020 r., zmian wieloletniej prognozy finansowej, udzielenia dotacji celowej dla SP ZOZ w Węgrowie, zatwierdzenia sprawozdania finansowego, stawek podatków i opłat lokalnych, opłat za zajęcie pasa drogowego, niewyodrębnienia w budżecie gminy środków funduszu sołeckiego, a także udzielenia absolutorium Wójtowi Gminy z tytułu wykonania budżetu za 2019 rok.

Uchwały w sprawie Programu opieki nad zwierzętami bezdomnymi oraz zapobiegania bezdomności zwierząt na terenie gminy Wierzbno, Programu współpracy Gminy Wierzbno z organizacjami pozarządowymi oraz Strategia Gminy Wierzbno na lata 2020-2030 zostały opisane w części 5 niniejszego Raportu.

Cztery uchwały z dziedziny gospodarki odpadami dotyczyły: wzoru deklaracji o wysokości opłaty za gospodarowanie odpadami komunalnymi (2 uchwały), szczegółowego sposobu i zakresu świadczonych usług w zakresie odbioru odpadów komunalnych, wyboru metody ustalenia opłaty za gospodarowanie odpadami komunalnymi oraz ustalenia wysokości stawki tej opłaty. Przepisy weszły do stosowania w 2021 roku.

Uchwałą Nr XXVI/149/2020 z dnia 28 grudnia 2020 r. Rada Gminy przyjęła Regulamin utrzymania czystości i porządku na terenie gminy, zaczął obowiązywać w 2021 roku i będzie przedmiotem Raportu za ten rok.

Podjęto dwie uchwały z dziedziny oświaty: w sprawie utworzenia Zespołu Szkolno-Przedszkolnego w Krypach oraz określenia regulaminu wynagradzania nauczycieli zatrudnionych w szkołach i placówkach prowadzonych przez Gminę.

Trzy uchwały dotyczyły petycji: nieuwzględnienia petycji przez Radę Gminy (2 uchwały) oraz przekazania petycji według właściwości.

Rada Gminy podjęła 3 uchwały z zakresu działania Gminnego Ośrodka Pomocy Społecznej: w sprawie określenia szczegółowych warunków przyznawania i odpłatności za usługi opiekuńcze i specjalistyczne usługi opiekuńcze udzielane przez GOPS w Wierzbnie, przyjęcia oceny zasobów pomocy społecznej za rok 2019 oraz Statutu GOPS.

Ponadto, w zakresie gospodarki nieruchomościami Rada Gminy wyraziła zgodę na zawarcie umowy dzierżawy gruntu stanowiącego własność gminy w miejscowości Cierpięta i Wierzbno, a także na nabycie przez Gminę nieruchomości położonej w Wąsoszu, na której znajduje się świetlica wiejska. W dniu 2 lipca 2020 r. została podjęta uchwała aprobująca zamianę nieruchomości w miejscowości Wierzbno. W związku z planowaną przez samorząd powiatowy inwestycją drogową została zawarta notarialna umowa zamiany nieruchomości, mocą której Gmina Wierzbno otrzymała od Powiatu Węgrowskiego działkę nr 375/2 stanowiącą skwer przed Kościołem w Wierzbnie, natomiast Gmina przekazała Powiatowi działkę nr 715/4 (część tzw. parku), z przeznaczeniem na poszerzenie planowanego skrzyżowania.

Rada Gmina wyraziła zgodę na odpłatne ustanowienie służebności przesyłu na nieruchomościach stanowiących własność Gminy Wierzbno na rzecz PGE Dystrybucja S.A. oraz podjęła uchwałę w sprawie zaliczenia odcinka drogi położonej w Strupiechowie do kategorii dróg gminnych.

Na sesji w dniu 21 sierpnia 2020 r., Rada Gminy Wierzbno udzieliła Wójtowi Gminy wotum zaufania. Zaplanowana debata nad Raportem o stanie Gminy Wierzbno za 2019 rok nie odbyła się z powodu braku osób chcących zabrać głos.

9. WSPÓŁPRACA Z INNYMI SPOŁECZNOŚCIAMI SAMORZĄDOWYMI

Gmina Wierzbno jest członkiem niżej wymienionych stowarzyszeń i związków międzygminnych:

1. Międzygminny Związek Wodociągów i Kanalizacji Wiejskich w Węgrowie – od 1992 roku. Podstawowym kierunkiem działalności MZWIKW jest eksploatacja obiektów wodociągowych i kanalizacyjnych w gminach tworzących Związek, tzn. ich konserwację i bieżący nadzór nad urządzeniami mający zapewnić ich bezawaryjne, ekonomiczne i długotrwałe funkcjonowanie. Związek eksploatuje sieci wodociągowe i kanalizacyjne na terenie 12 gmin (Miedzna, Liw, Wierzbno, Korytnica, Ceranów, Kosów Lacki, Sterdyń, Suchożebry, Kotuń, Mokobody, Łaskarzew, Jadów) z 5 powiatów (węgrowski, sokołowski, siedlecki, garwoliński, wołomiński). W skład Zgromadzenia Związku Międzygminnego Wodociągów i Kanalizacji Wiejskich w Węgrowie wchodzi Burmistrzowie i Wójtowie Gmin członkowskich. Na terenie gminy Wierzbno Związek eksploatuje wodociągi: Krypy, Czerwonka i Wierzbno.
2. Lokalna Grupa Działania „Bądźmy Razem” z siedzibą w Węgrowie – od 2014 roku. Zasięg terytorialny LGD „Bądźmy Razem” obejmuje cały powiat węgrowski, tj. gminy: Grębków, Korytnica, Liw, Łochów, Miedzna, Sadowne, Stoczek, Wierzbno i miasto Węgrów oraz gminę Bielany z powiatu sokołowskiego. Lokalna Grupa Działania (LGD) jest partnerstwem publiczno-prywatnym. Zrzesza przedstawicieli lokalnych organizacji z sektora publicznego, prywatnego i pozarządowego oraz mieszkańców danego obszaru wyznaczonego granicą gmin członkowskich. LGD dba o rozwój własnego regionu, promuje go, wykorzystuje lokalne zasoby. LGD działa na rzecz rozwoju obszarów wiejskich, uwzględniając ochronę oraz promocję środowiska naturalnego, krajobrazu i zasobów historyczno-kulturowych, rozwój turystyki oraz popularyzację i rozwój produkcji wyrobów regionalnych.
3. Związek Samorządów Polskich - od 2019 r. Celem ZSP jest wspieranie idei samorządu terytorialnego oraz obrona wspólnych interesów podmiotów będących członkami stowarzyszenia, w szczególności poprzez: inicjowanie, propagowanie i realizację wspólnych przedsięwzięć służących rozwojowi współpracy samorządów; prowadzenie działalności edukacyjno – doradczej, skierowanej do działających na rzecz jednostek samorządu terytorialnego osób, które pełnią funkcję w tych organach, osób pełniących funkcje w organach pomocniczych jednostek samorządu terytorialnego, osób zatrudnionych w administracji samorządowej. Celem działania członków stowarzyszenia jest również własne doskonalenie i dbanie o stały rozwój samorządowców różnego szczebla oraz dbałość o rodzinę, tradycję, historię lokalną i narodową tożsamość.

10. PODSUMOWANIE

Przedstawiony Państwu Raport podsumowuje działania Wójta Gminy Wierzbno w roku 2020, w szczególności realizację obowiązujących na terenie Gminy polityk, programów i uchwał Rady Gminy, ukazuje aktualną sytuację Gminy w różnych dziedzinach jej funkcjonowania i stanowi uzupełnienie sprawozdania z realizacji budżetu gminy.

Jest to już trzeci raport o stanie gminy, z jakim Rada Gminy i mieszkańcy mogą się zapoznać, dając możliwość oceny rozwoju gminy w kolejnych latach.

Wykonując swoje zadania, władze gminy (Rada Gminy i Wójt) kierowały się przede wszystkim dobrem mieszkańców. Chcąc spełnić społeczne oczekiwania, prowadzono szereg działań mających na celu poprawę jakości życia w gminie. Niewystarczający budżet był powodem podejmowania starań o pozyskanie środków zewnętrznych - funduszy niezbędnych do planowania i prowadzenia inwestycji oświatowych, wodociągowych czy drogowych. Sieć dróg w Gminie jest wystarczająca, ale stan techniczny wielu z nich wskazuje na pilną potrzebę ich naprawy.

W 2020 roku dokonano przebudowy drogi łączącej miejscowości Skarżyn i Józefy przy udziale środków z Funduszu Dróg Samorządowych, kolejne są planowane do przebudowy w miarę pozyskiwanego dofinansowania.

Po kilku latach od pierwszych planów, zakończono budowę oczyszczalni ścieków przy Szkole Podstawowej w Krypach, planowana jest kolejna – w Wierzbnie. Inwestowano w gminną oświatę i ochotnicze straże pożarne.

Działalność inwestycyjna została omówiona w dziale 6 Raportu.

Roku 2020 nie można oceniać wyłącznie poprzez ilość już zrealizowanych projektów. Część inwestycji rozpoczynanych w bieżącym roku miała swój początek właśnie w tym minionym, przygotowywano dokumentację, składano wnioski o dofinansowanie i wnioski o pożyczkę na termomodernizację szkół, wypracowano koncepcje kolejnych zadań do realizacji w następnych latach.

Bardzo dobrze kształtowała się współpraca Radnych Gminy Wierzbno z Wójtem. Bez niej nie byłoby możliwe zaplanowanie i zrealizowanie naszych gminnych inwestycji, a także bieżące, codzienne zarządzanie gminą.

Raport za rok 2020 jest składany na Państwa ręce w trudnym dla wszystkich okresie. Rok życia i pracy w szczególnych warunkach epidemicznych pokazał nam – pracownikom, mieszkańcom i klientom Urzędu Gminy, że wynikające z pandemii problemy społeczne i organizacyjne są do pokonania. Warunkiem koniecznym i wystarczającym jest zgodność celów, współdziałanie oraz świadomość wyjątkowości i powagi sytuacji. Pojedyncze przypadki niezadowolonych ze sposobu obsługi na zewnątrz, obowiązku zachowania reżimu sanitarnego oraz niewłaściwego zachowania klientów, nie miały wpływu na całokształt pracy Urzędu Gminy.

Przedstawienie niniejszego raportu przez Wójta Gminy do wiadomości radnym i mieszkańcom, otwiera proces rozpatrzenia go przez Radę Gminy. Kolejne etapy to debata nad raportem i przeprowadzenie głosowania nad udzieleniem wójtowi wotum zaufania.

Sporządziła: Barbara Kowalczyk

WÓJT
Emil Wąsowski