

PROJEKT ZMIANY STAŁEJ ORGANIZACJI RUCHU
DROGA GMINNA NR 420904W W MIEJSCOWOŚCI
ŚWIDNO, GMINA WIERZBNO

Opracował:

Mgr inż. Damian Kruczyński

mgr inż. **Damian Kruczyński**
34-300 ŻÓŁTANIEC ul. Wspólna 55A
Upz. bud. w. w. sp. z o.o. INŻYNIERYJNEJ DROGOWEJ
BEZ OGRANICZEŃ NR EWID. SLK/8002/PWBD/18
Upz. bud. w. w. sp. z o.o. KONSTRUKCYJNO-BUDOWLANEJ
BEZ OGRANICZEŃ NR EWID. SLK/5512/OWON/14

3/4

1. DANE OGÓLNE

1.1. Temat i zakres opracowania

Tematem opracowania jest wprowadzenie nowej stałej organizacji ruchu drodze gminnej nr 420904W w miejscowości Świdno, Gmina Wierzno po jej rozbudowie.

1.2. Cel opracowania

Celem opracowania jest właściwa organizacja ruchu na rozbudowanej drodze gminnej nr 420904W w miejscowości Świdno, Gmina Wierzno po jej rozbudowie i podniesienie bezpieczeństwa ruchu drogowego na drodze gminnej oraz na drodze powiatowej nr 4245 W relacji Wierzno – Brzeźnik – (granica powiatu) Walentów - istniejące skrzyżowanie zwykłe.

1.3. Inwestor

Gmina Wierzno
Wierzno 90,
07-111 Wierzno

1.4. Podstawa opracowania

Ustawa z dnia 20 czerwca 1997 r. – Prawo o ruchu drogowym (jednolity tekst Dz. U. z 2012 r. poz. 1137 z późniejszymi zmianami).

Rozporządzenie Ministra Infrastruktury z dnia 3 lipca 2003 r. w sprawie szczegółowych warunków technicznych dla znaków i sygnałów drogowych oraz urządzeń bezpieczeństwa ruchu drogowego i warunków ich umieszczenia na drogach (Dz. U. Nr 220, poz. 2181).

Załączniki Nr 1,2,3,4 do w/w Rozporządzenia,

Rozporządzenie Ministra Infrastruktury z dnia 23 września 2003 r. w sprawie szczegółowych warunków zarządzania ruchem na drogach oraz wykonywania nadzoru nad tymi drogami (Dz. U. nr 177, poz. 1729).

2. OPIS TECHNICZNY

2.1. Stan istniejący

Droga gminna nr 420904W w miejscowości Świdno jest drogą gminną klasy D (dojazdowa), dwukierunkową o długości około 900m. Szerokość jezdni wynosi od ok. 20,0m w rejonie skrzyżowania z drogą powiatową nr nr 4245 W do 5,0m w dalszej jej części, a jej nawierzchnia wykonana jest z kruszywa. Droga położona jest w całości w obszarze zabudowanym, obsługuje położoną przy niej wolnostojącą zabudowę mieszkaniową jednorodzinną oraz rolniczą. Nie posiada wydzielonych ciągów pieszych. Na dzień opracowania nie posiada oznakowania.

2.2. Stan projektowany

Droga w stanie projektowanym mierzy 900,00 mb. Projektuje się jezdnię o szerokości 5,0m, o nawierzchni bitumicznej. Przyjmuje się prędkość projektową 30km/h. Istniejące oświetlenie uliczne zostanie rozbudowane o obszar placu do zawracania.

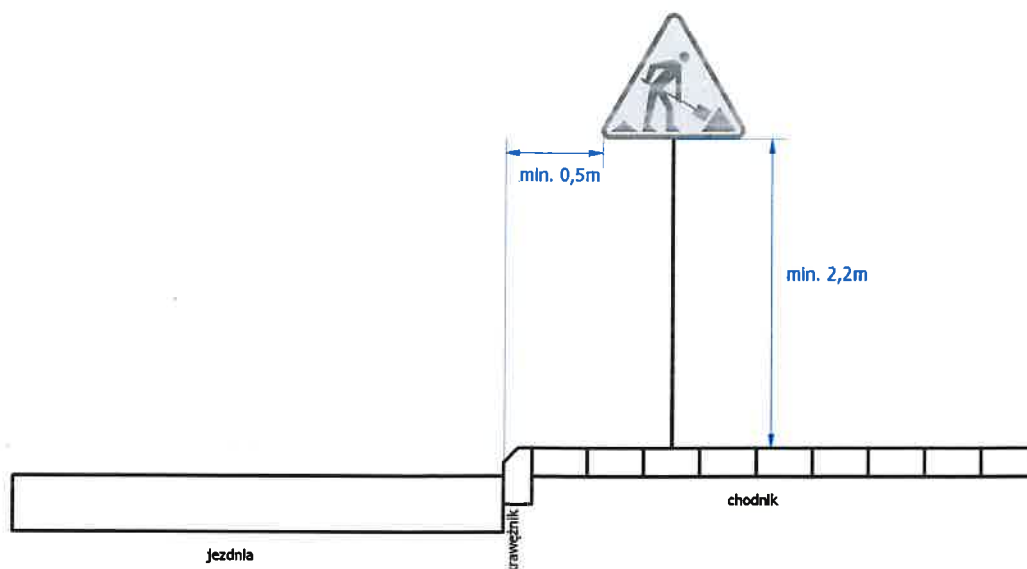
W zakresie inżynierii ruchu projektuje się wprowadzenie ograniczenia prędkości do 30 km/h zgodnie z prędkością projektową. Projektuje się znak B-20 ze względu na występujące na skrzyżowaniu z drogą powiatową ograniczenie widoczności. Wraz ze znakiem B-20 projektuje się linię bezwzględnej zatrzymania wraz z odcinkiem linii P-4 w obrębie tarczy skrzyżowania.

2.3. Występujące utrudnienia i zagrożenia.

Nie przewiduje się występowania dodatkowych ryzyk i utrudnień związanych z przebudową i towarzyszącą jej zmianą organizacji ruchu. Budowa ciągu pieszego a także ograniczenie dopuszczalnej prędkości wpłyną pozytywnie na bezpieczeństwo pieszych i innych niechronionych uczestników ruchu drogowego. Wprowadzenie obowiązku zatrzymania przez wjazd na drogę z pierwszeństwem zminimalizuje ryzyko kolizji z pojazdami poruszającymi się drogą powiatową. Budowa placu do zawracania ułatwi korzystanie z drogi, zwłaszcza dla pojazdów o większych gabarytach, oraz wyeliminuje ryzyka wynikające z cofania pojazdów, które dotychczas nie miały możliwości zawrócenia.

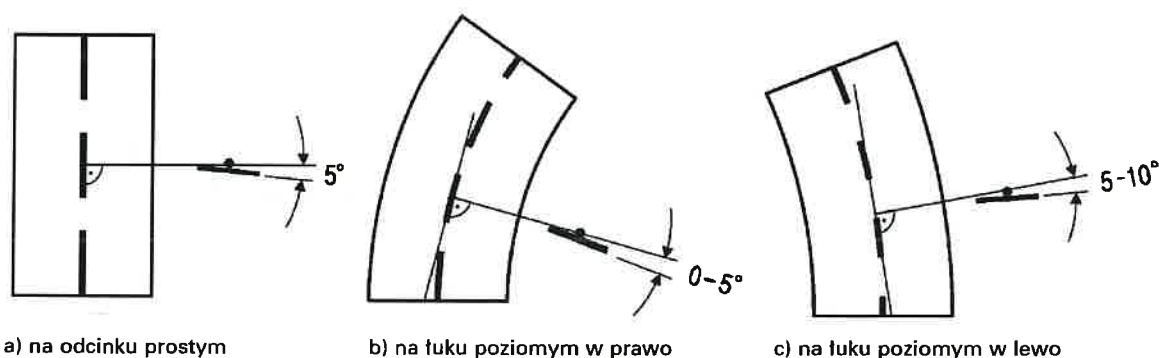
2.4. Zasady i wytyczne umieszczania znaków w pasie drogowym.

Znaki na ulicach umieszcza się w odległości 0,50 - 2,00 m od krawędzi jezdni. Odległość znaku od jezdni mierzy się w poziomie od krawędzi jezdni (wystający krawężnik drogowy typu miejskiego wlicza się do chodnika) do najbliższego skrajnego punktu tarczy znaku (trójkąta, koła, kwadratu, prostokąta) lub tablicy. Wysokość umieszczenia znaku powinna być dostosowana do rodzaju drogi (ulicy) oraz konkretnego miejsca na drodze. Jedną z zasadniczych okoliczności, które należy uwzględnić, jest ruch pieszych, dla których znak zbyt nisko ustawiony może stanowić istotną przeszkodę. Wysokość ta powinna wynosić minimum 2,2m w przypadku umieszczania znaku na chodniku.



Rys. 1 Zasady umieszczania znaków pionowych na ulicach.

Tarcze znaków powinny być odchyłone w poziomie od linii prostopadłej do osi jezdni. Odchylenie tarczy znaków powinno wynosić około 5° w kierunku jezdni. Jeżeli znaki umieszczone są na łukach poziomych, odchylenie tarczy znaku należy skorygować zależnie od wielkości promienia oraz od jego kierunku.



Rys. 2 Odchylenie poziome tarczy znaku.

Tymczasowe znaki poziome należy wykonać w kolorze żółtym.

Wprowadzone oznakowanie musi odpowiadać warunkom technicznym podanym w załączniku do Rozporządzenia Ministra Infrastruktury z dnia 3 lipca 2003 r. w sprawie szczegółowych warunków technicznych dla znaków i sygnałów drogowych oraz urządzeń bezpieczeństwa ruchu drogowego i warunków ich umieszczenia na drogach (Dz. U. Nr 220, poz. 2181).

Przed wprowadzeniem oznakowania należy zawiadomić właściwy organ zarządzający ruchem, zarządcę drogi oraz komendanta Policji zgodnie z § 12. rozporządzenia Ministra Infrastruktury z dnia 23 września 2003 r. w sprawie szczegółowych warunków zarządzania ruchem na drogach oraz wykonywania nadzoru nad tym zarządzaniem (Dz. U. poz. 1729).

Za czytelność i zgodność z projektem wprowadzonego oznakowania, jak również za wymienione wyżej zawiadomienia odpowiada Wykonawca.

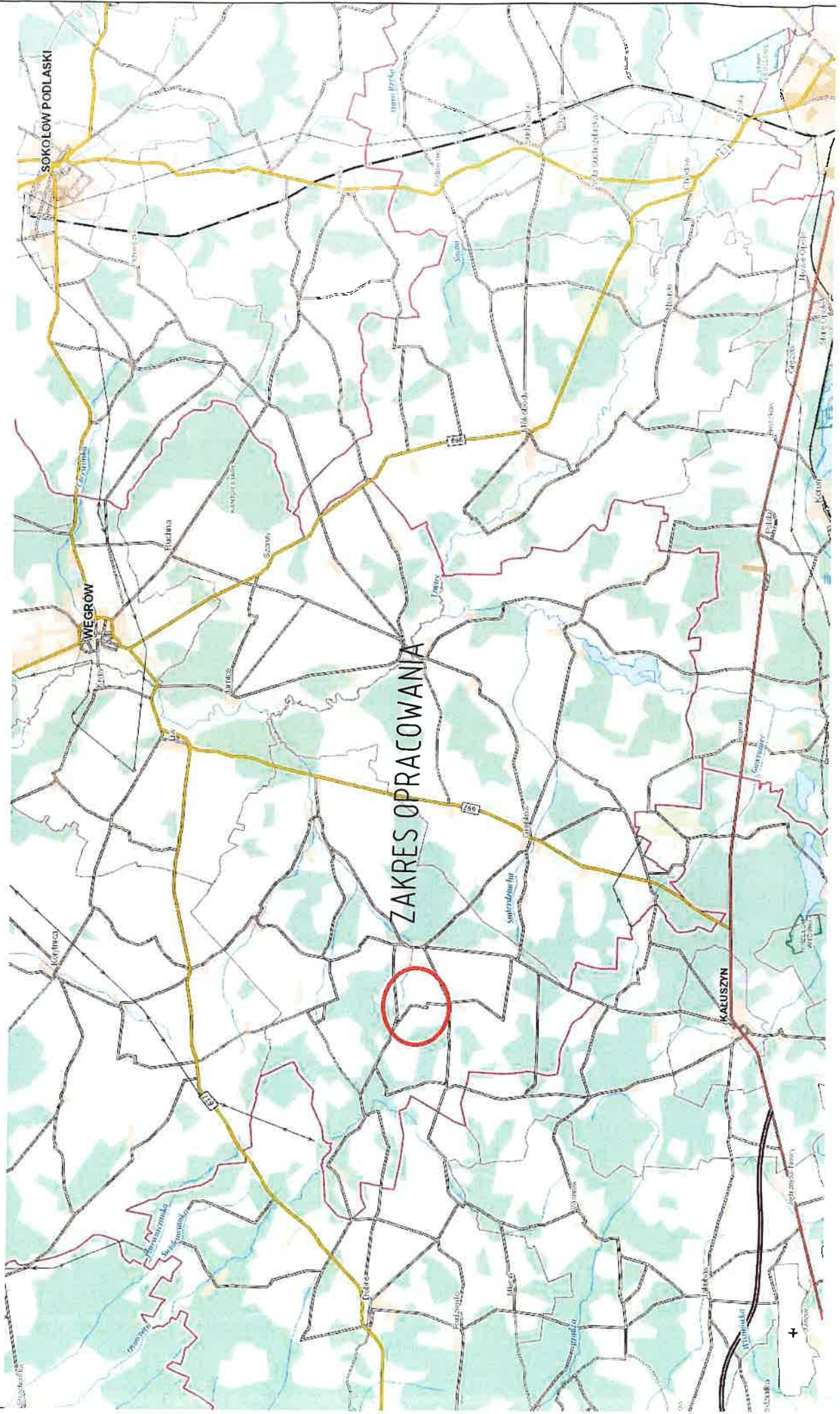
Zajęcie pasa drogowego wymaga wcześniejszego uzyskania decyzji administracyjnej zgodnie z obowiązującymi przepisami wydanej przez zarządcę drogi.

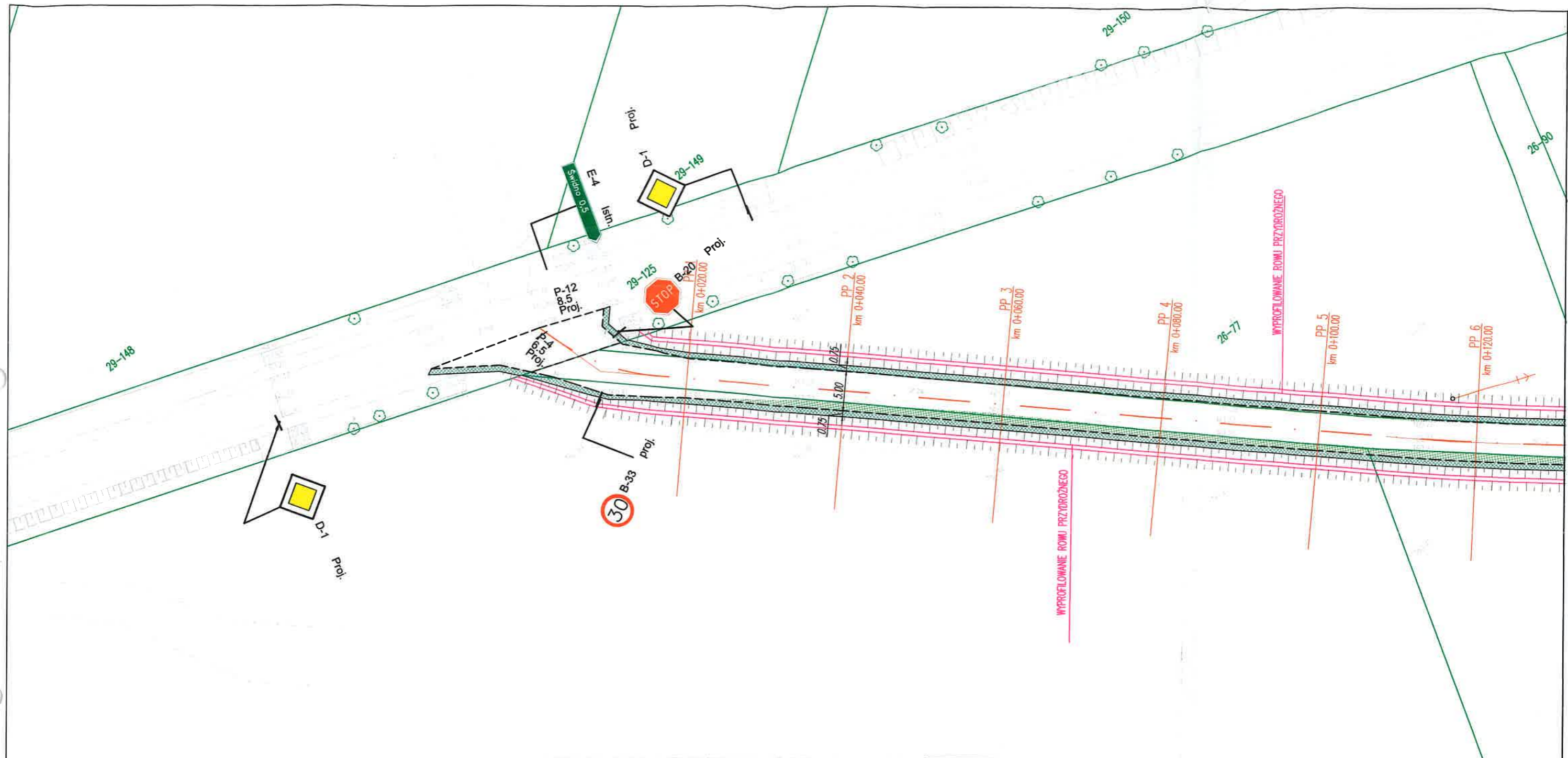
2.5. Przewidywany termin wprowadzenia organizacji ruchu:

Do 31 grudnia 2024 r.

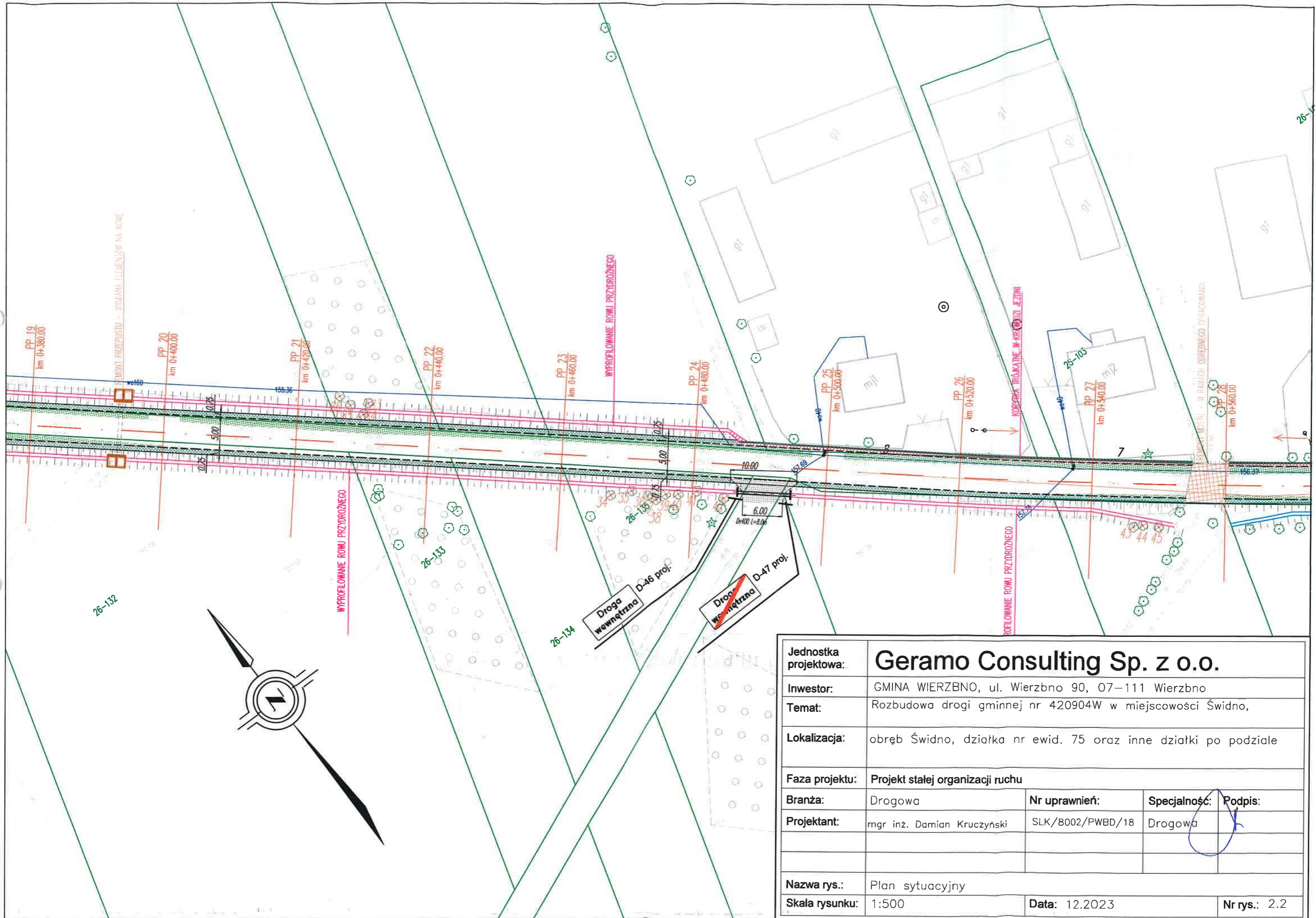
mgr inż. **Damian Kruczyński**
34-100 ŻYWIEC ul. Wspólna 55A
Upr. bud. wyk. w spec. INŻYNIERYJNEJ DROGOWEJ
BEZ OGRANICZEŃ NR EWID. ŚLK/6002/PWBD/18
Upr. bud. wyk. w spec. KONSTRUKCYJNO-BUDOWLANEJ
BEZ OGRANICZEŃ NR EWID. ŚLK/6512/OWOK/14

PLAN ORIENTACYJNY

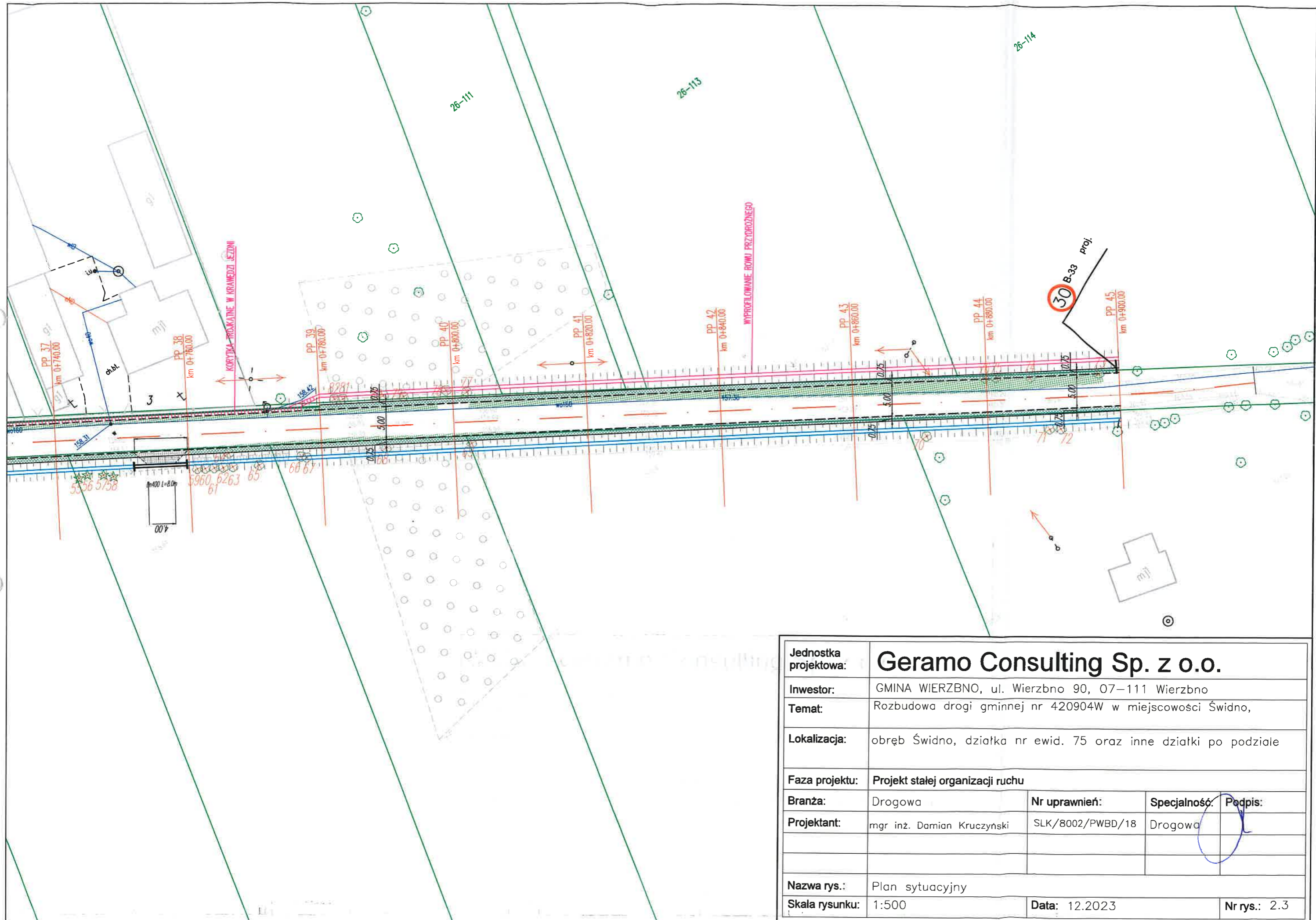




Jednostka projektowa:	Geramo Consulting Sp. z o.o.			
Inwestor:	GMINA WIERZBNO, ul. Wierzbno 90, 07-111 Wierzbno			
Temat:	Rozbudowa drogi gminnej nr 420904W w miejscowości Świdno,			
Lokalizacja:	obręb Świdno, działka nr ewid. 75 oraz inne działki po podziale			
Faza projektu:	Projekt stałej organizacji ruchu			
Branża:	Drogowa	Nr uprawnień:	SLK/8002/PWBD/18	Specjalność: Drogowa
Projektant:	mgr inż. Damian Kruczyński			Podpis:
Nazwa rys.:	Plan sytuacyjny			
Skala rysunku:	1:500	Data:	12.2023	Nr rys.: 2.1



Jednostka projektowa:	Geramo Consulting Sp. z o.o.		
Inwestor:	GMINA WIERZBNO, ul. Wierzbno 90, 07-111 Wierzbno		
Temat:	Rozbudowa drogi gminnej nr 420904W w miejscowości Świdno,		
Lokalizacja:	obręb Świdno, działka nr ewid. 75 oraz inne działki po podziale		
Faza projektu:	Projekt stałej organizacji ruchu		
Branża:	Drogowa	Nr uprawnień:	Specjalność: Podpis:
Projektant:	mgr inż. Damian Kruczyński	SLK/8002/PWBD/18	Drogowa
Nazwa rys.:	Plan sytuacyjny		
Skala rysunku:	1:500	Data:	12.2023
		Nr rys.:	2.2



Jednostka projektowa:	Geramo Consulting Sp. z o.o.		
Inwestor:	GMINA WIERZBNO, ul. Wierzbno 90, 07-111 Wierzbno		
Temat:	Rozbudowa drogi gminnej nr 420904W w miejscowości Świdno,		
Lokalizacja:	obręb Świdno, działka nr ewid. 75 oraz inne działki po podziale		
Faza projektu:	Projekt stałej organizacji ruchu		
Branża:	Drogowa	Nr uprawnień:	Specjalność:
Projektant:	mgr inż. Damian Kruczyński	SLK/8002/PWBD/18	Drogowa
Podpis:		[Signature]	
Nazwa rys.:	Plan sytuacyjny		
Skala rysunku:	1:500	Data:	12.2023
			Nr rys.: 2.3