

**PROGRAM ROBÓT BUDOWLANYCH REMONTU ZABYTKOWEGO  
BUDYNKU PLEBANII RZYMSKOKATOLICKIEJ PARAFII  
P.W. ŚW. STANISŁAWA BISKUPA MĘCZNIKA  
W MIEJSCOWOŚCI CZERWONKA LIWSKA GM. WIERZBNO**



TEMAT: program robót budowlanych remontu zabytkowego budynku plebanii w miejscowości w Czerwotka Liwska gm. Wierzbno

ADRES OBIEKTU: Czerwotka Liwska 1, 07-111 Wierzbno, działka nr ewid. 98, Gmina Wierzbno, powiat węgrowski, województwo mazowieckie.

INWESTOR: Rzymskokatolicka Parafia p.w. Św. Stanisława B.M. w Czerwoncu Liwskiej gm. Wierzbno, Czerwotka 1, 07-111 Wierzbno

OPRACOWAŁ: Franciszek Talacha, upr. bud. GP 7342/364/335/93, upr. konserwatorskie Nr 36/DS/10, PIIB Nr MAZ/BO/8121/03

**16 lipca 2024 r.**

## **OPIS DO PROGRAMU ROBÓT BUDOWLANYCH REMONTU ZABYTKOWEGO BUDYNKU PLEBANII RZYMSKOKATOLICKIEJ PARAFII ŚW. STANISŁAWA BM W CZERWONC LIWSKIEJ**

TEMAT: program robót budowlanych remontu zabytkowego budynku plebanii w miejscowości Czerwonka Liwska gm. Wierzbno

ADRES OBIEKTU: Czerwonka Liwska 1, 07-111 Wierzbno, działka nr ewid. 98, Gmina Wierzbno, powiat węgrowski, województwo mazowieckie.

INWESTOR: Rzymskokatolicka Parafia p.w. Św. Stanisława B.M. w Czerwonce Liwskiej gm. Wierzbno, Czerwonka 1, 07-111 Wierzbno



**Przedmiotem niniejszego opracowania jest ustalenie programu prac budowlanych remontu budynku plebanii w zakresie: wymiana odtworzeniowa zniszczonej stolarki okiennej wykonanej podczas prac remontowych w 1992 roku (współczesne okna zespolone, jednoramowe), renowacja istniejącej stolarki drzwiowej (wewnętrznej i zewnętrznej).**

**Budynek kościoła p.w. Św. Stanisława B.M. w Czerwonce Liwskiej gm. Wierzbno wybudowany w latach 1899-1902 wg projektu arch. Józefa Piusa Dziekońskiego wpisano do rejestru zabytków wraz z budynkiem plebanii wybudowanym ok. 1915 r. pod Nr A-716 decyzją Nr 1982/2006 z dn. 06-10-2006 r. W związku z powyższym obiekt ten podlega przepisom ustawy z dnia 23 lipca 2003 r. o ochronie zabytków i opiece nad zabytkami (Dz. U. z 2022 r., poz. 840 ze zm.) i wszelkie prace prowadzone na terenie tego zespołu sakralnego podlegają uzgodnieniom z Wojewódzkim Konserwatorem Zabytków.**



## **RYS HISTORYCZNY:**

Czerwonka to miejscowość położona we wschodniej części województwa mazowieckiego, w południowej części powiatu węgrowskiego, w gminie Wierzbno. W latach 1975–1998 miejscowość należała administracyjnie do województwa siedleckiego.


Początki parafii w Czerwonce Liwskiej sięgają wieku XV-go. Administracyjnie był to teren Diecezji Poznańskiej, Archidiakonatu Warszawskiego, Dekanatu Liwskiego. W roku 1603 powstała pierwsza, drewniana świątynia. Położenie Czerwonki w bliskości miejscowości Liw, na rubieży Mazowsza miało istotny wpływ historię miejscowości i kształtowanie się parafii. Drugi człon nazwy wziął się z stąd, że z dawna prepozyci liwscy byli jednocześnie plebanami czerwonkowskimi, korzystającymi z zastępstwa kapłanów tzw. komendarzami. Nie wykluczona też jest możliwość pierwotnej przynależności Czerwonki do erygowanej w XIV parafii Liw. Tytuł proboszcza (plebana) pozostawał przy prepozycie, stąd pochodzi obecna nazwa: Czerwonka - Liwska. Od II dekady XVIII-go wieku kolejni proboszczowie rezydowali już na terenie miejscowości.

Nowy kościół parafialny w Czerwonce został wybudowany staraniem ks. Andrzeja Panufnika w latach 1899 -1902 r. w stylu neogotyckim z czerwonej cegły, według projektu architekta Józefa Piusa Dziekońskiego kosztem Jana i Racheli Górskich, konsekrowany przez arcybiskupa warszawskiego Wincentego Popiela. W czasie ruchu mariawickiego była próba przejęcia go przez tę wspólnotę, z odsieczą wówczas przybyli katolicy liwscy, którzy przyjechali w 200 furmanek, tocząc regularną bitwę o kościół podczas której zginęło kilka osób. W czasie I Wojny światowej w 1915 roku cofające się wojska rosyjskie podłożyły ładunki mające zniszczyć wieżę kościelną, mimo detonacji wieża ocalała, choć odchyliła się o kilka stopni od pionu. Ponadto runęło sklepienie nawy głównej wraz z dachem. Zniszczeniu uległy także m.in. organy wraz z chórem oraz witraże. Przed barbarzyńskim zamachem na świątynię Najświętszy Sakrament został przeniesiono na plebanię, gdzie urządzono kaplicę, która koncentrowała życie religijne parafii w latach 1916 – 1919. Po zakończeniu wojny i odzyskaniu niepodległości podjęto odbudowę kościoła parafialnego, pod kierunkiem architekta Józefa Piusa Dziekońskiego.

Do zespołu przykościelnego należą: dawna kostnica, cmentarz kościelny, murowane ogrodzenie **oraz murowany budynek plebanii z początku XX w.**

OŚRODEK DOKUMENTACJI ZABYTEKÓW w WARSZAWIE KARTA EWIDENCYJNA ZABYTEKÓW ARCHITEKTURY I BUDOWNICTWA											A	B	C	D	E	F	G	H	I	J	K	L	M	O	P	R	S	T	U	V	W	X	Y	Z	Nr
1. Obiekt <b>PLEBANIA, w zespole kościoła rzymskokatolickiego, paraf. pw. św. Stanisława BM</b>											2. Czas powstania <b>ok. 1915 r.</b>					3. Miejscowość <b>CZERWONKA LIWSKA</b>																			
																						4. Adres <b>Czerwonka Liwska gm. Wierzbno KW4979/Węgrów nr 98</b>													
											5. Przynalność administracyjna Województwo <b>mazowieckie</b> Gmina <b>Wierzbno</b>																								
											6. Poprzednie nazwy miejscowości <b>Czerwonka</b>																								
											7. Przynalność administracyjna 1.VI.1975 r. Województwo <b>warszawskie, siedleckie</b> Powiat <b>Węgrów</b>																								
											8. Właściciel i jego adres <b>Parafia rzymskokatolicka pw. św. Stanisława BM 07-111 Czerwonka Liwska gm. Wierzbno</b>																								
											9. Użytkownik i jego adres <b>Parafia rzymskokatolicka pw. św. Stanisława BM 07-111 Czerwonka Liwska gm. Wierzbno</b>																								
											10. Rejestr zabytków Nr <b>A - 1982/06</b> data <b>06.10.2006</b>																								
																																			

**Karta ewidencyjna plebanii w Czerwonce Liwskiej z 2008 r.**

KARTA GMINNEJ EWIDENCJI ZABYTEKÓW											22/1804
1. OBIEKT <b>PLEBANIA</b>											5. MIEJSCOWOŚĆ <b>CZERWONKA</b>
2. OBECNA FUNKCJA <b>Mieszkalna</b>		3. MATERIAŁ <b>ceglane</b>		4. DATOWANIE <b>I połowa XX w.</b>		6. GMINA <b>Wierzbno</b>					
21. FOTOGRAFIA											7. POWIAT <b>węgrowski</b>
											8. WOJEWÓDZTWO <b>mazowieckie</b>
											9. KOD POCZTOWY <b>07-111</b>
											10. ADRES <b>1</b>
											11. LOKALIZACJA
											12. LOKALIZACJA ARCHEOLOGICZNA Nr obszaru AZP Nr stanowiska na obszarze AZP Nr stanowiska w miejscowości
											13. NUMER EWIDENCYJNY DZIAŁKI <b>98</b>
											14. WŁASNOŚĆ <b>wyznaniowa</b>
											15. RODZAJ UŻYTKOWANIA <b>mieszkalne</b>
											16. INFORMACJA O OCHRONIE Nr i data wpisu do rejestru zabytków <b>A-716, 06.10.2006,</b> <b>Granice wpisu 141,142 i część 98</b> Zapis w planie zagospodarowania przestrzennego
											Inne
											18. RODZAJE ZAGROZEŃ <b>brak zagrożeń</b>
17. STAN ZACHOWANIA <b>bardzo dobry</b>		19. WPISUJĄCY DANE <b>Katarzyna Poławska</b>		20. DATA WYKONANIA EWIDENCJI <b>2012-02-16</b>							

**Karta plebanii w Czerwonce Liwskiej z gminnej ewidencji zabytków 2012 r**

# Decyzja wpisująca do rejestru zabytków zespół w Czerwoncu Liwskiej

A-716

WOJEWÓDZKI KONSERWATOR  
ZABYTEKÓW w WARSZAWIE  
00-013 WARSZAWA, UL. JASNA 10

Warszawa, dnia 06.10.2006 r.

WKZ Siedlce/41140-1/8199/2004

## DECYZJA NR 1982/ 2006 w sprawie wpisania zabytku do rejestru zabytków

Na podstawie przepisów art. art. 89 pkt. 2, art. 91 ust. 4 pkt. 3, art. 9 ust. 1 i 2 ustawy z dnia 23 lipca 2003 roku o ochronie zabytków i opiece nad zabytkami (Dz. U. z 2003 roku nr 162, poz. 1568 z póź. zm.) w trybie art. 104 KPA, w wyniku postępowania administracyjnego przeprowadzonego na wniosek Proboszcza Parafii Rzymskokatolickiej w Czerwoncu (gm. Wierzbno p. Węgrów)

Wojewódzki Konserwator Zabytków w Warszawie

orzeka:

1. wpisać do rejestru zabytków nieruchomości województwa mazowieckiego

**Zespół parafialny położony w m. Czerwonka (gm. Wierzbno pow. Węgrów), wzniesiony w latach na przełomie XIX i XX w. W skład zabytkowego zespołu budowlanego wchodzi:**

- kościół p.w. Św. Stanisława B.M.
- kostnica (ob. kaplica)
- plebania
- mur ogrodzeniowy, wydzielający teren cmentarza przykościelnego

2. Niniejszym wpisem obejmuje się w/w budynki, w granicach fundamentowania, oznaczone na załączonej mapie ewidencyjnej, położone na terenie działek o nr 141, 142 i 98, z obrębem Czerwonka (KW Nr 4979)

3. W celu ochrony wartości widokowych oraz ochrony przed oddziaływaniem szkodliwych czynników zewnętrznych ustala się strefę otoczenia w granicach w/w działek ewidencyjnych, przy czym otoczenie wokół plebanii zamyka się w granicach części działki ewidencyjnej nr 98 oznaczonej symbolem 57R1Va.

4. Zabytkowe budynki zaznaczono na załączonym planie linią w kolorze czerwonym, granice otoczenia oznaczono linią w kolorze zielonym. Załącznik graficzny do niniejszej decyzji stanowi jej integralną część.

### Uzasadnienie

Dnia 14 października 2004r. roku Wojewódzki Konserwator Zabytków w Warszawie wszczął postępowanie o wpis do rejestru zabytków przedmiotowego zespołu. W dniu 27 września 2006r. odbyły się oględziny budynków oraz terenu działek, na których są posadowione.

Opisany poniżej zespół zachowuje jedność stylistyczną i stanowi dobry przykład zespołu sakralnego w stylu neogotyckim powstałego na przełomie XIX i XXw.

Kościół (1899-1902) mурowany z cegły, wewnątrz tynkowany, trójnawowy z transeptem. Bryła rozczłonkowana, oszkarpowana. Fasada jednowieżowa, w partii przyziemia triada uskokowych portali. Wnętrze przekryte sześciokątnym sklepieniem krzyżowo – żebrowym.

Plebania wzniesiona na planie prostokąta, jednokondygnacyjna, od frontu ganek z tarasem dostępnym z facjaty umieszczonej w dwuspadowym dachu. Otwory okienne i drzwiowe podkreślone gzymsowaniem. Ściany rozczłonkowane lizenami z tynkowanymi polami.

W płn – zach. narożniku cmentarza przykościelnego usytuowana została kaplica włączona w linię ogrodzenia,



pełniącą pierwotnie funkcję kostnicy. Mur otaczający cmentarz przykościelny został w części frontowej rozebrany i zastąpiony współczesnym, ażurowym ogrodzeniem. Pozostała część wzniesiona została z cegły, nietynkowana. Prześia przykryte daszkiem dwuspadowym z dachówki, poniżej przebiega ceglany fryz kroksztynowy.

Na podstawie art. 9 ust. 1 o ochronie zabytków i opiece nad zabytkami (Dz. U. z 2003 roku nr 162, poz. 1568 z póź. zm.) do rejestru wpisuje się zabytek nieruchomy na podstawie decyzji wydanej przez Wojewódzkiego Konserwatora Zabytków, z urzędu bądź na wniosek właściciela zabytku nieruchomego, lub użytkownika wieczystego gruntu, na którym znajduje się zabytek nieruchomy. W myśl art. 9 ust. 2 - w trybie określonym przez ust. 1 wyżej przytoczonego artykułu - do rejestru zabytków może być również wpisane otoczenie zabytku wpisanego do rejestru. Zgodnie z art. 6 ust. 1 pkt. 1 litera c w/w ustawy ochronie i opiece podlegają, bez względu na stan zachowania, zabytki nieruchome będące dziełami architektury i budownictwa. Z uwagi na zachowane wartości artystyczne oraz historyczne - jako obiekt powiązany ściśle z historią wsi – zespół kościoła parafialnego w Czerwoncu, odpowiada definicji legalnej zabytku zawartej w art. 3 ust. 1 ustawy o ochronie zabytków i opiece nad zabytkami, zostaje wpisany niniejszą decyzją do rejestru zabytków nieruchomych województwa mazowieckiego i podlega, wraz z otoczeniem, ochronie prawnej.

*Od decyzji niniejszej przysługuje stronom, na podstawie art. 127 kpa, odwołanie do Ministra Kultury, które należy złożyć za pośrednictwem tutejszego urzędu, zgodnie z art. 129 § 2 kpa w terminie 14 dni od doręczenia przedmiotowej decyzji.*

WOJEWÓDZKI KONSERWATOR  
ZABYTKÓW w WARSZAWIE

*mgr Ryszard Głowacz*  
mgr Ryszard Głowacz

**UWAGA! NUMER REJESTRU ZABYTKÓW JEST NADAWANY PO UPRAWOMOCNIENIU SIĘ NINIEJSZEJ DECYZJI.**

**Załączniki:**

1. Kopia mapy ewidencyjnej
2. Pouczenie o skutkach wpisu do rejestru

**Otrzymują:**

1. Parafia Rzymskokatolicka w Czerwoncu Liwskiej  
07-111 Wierzbno
2. WUOZ – Delegatura w Siedlcach
4. 4x WUOZ a/a (nr rej,teczka obiektu, KW, kataster)

**Do wiadomości:**

1. Starostwo Powiatu Węgrowskiego  
07-100 Węgrów, ul. Przemysłowa 5
2. Urząd Gminy  
07-111 Wierzbno 90
3. Krajowy Ośrodek Badań i Dokumentacji Zabytków  
ul. Szwoleżerów 9, 00-464 Warszawa


Opracowała: Zofia Sidorczuk – Andrzejewska tel. 0-25 633-94-58




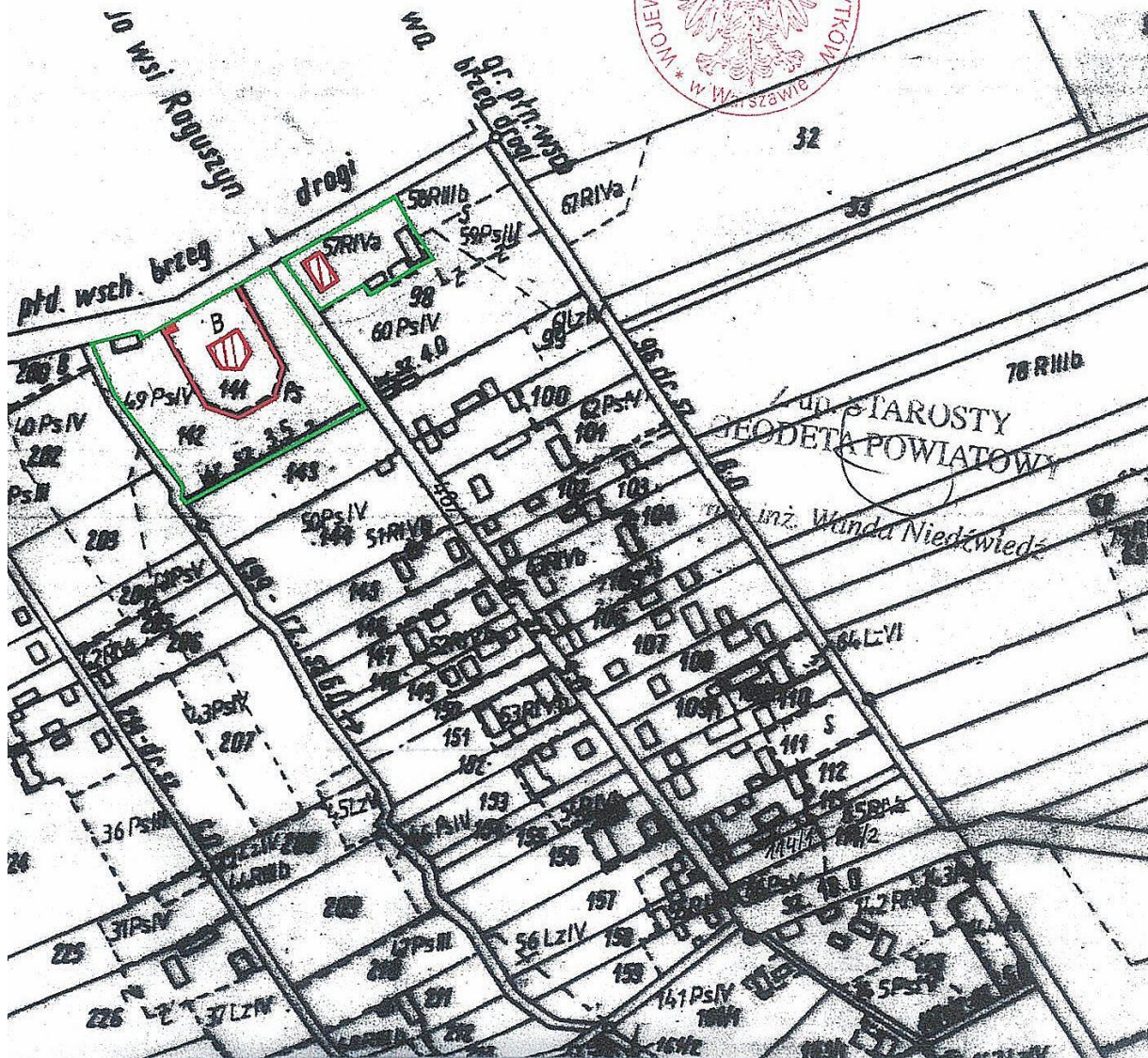
WOJEWÓDZKI URZĄD  
OCHRONY ZABYTKÓW  
w WARSZAWIE  
ul. Jasna 10, 00-013 Warszawa  
tel./fax 826-57-52, 828-58-05

Załącznik graficzny do decyzji WKZ nr1892/2006 z dnia 06.10.06  
wpisującej do rejestru zabytków:

zespół kościoła p.w. Św. Stanisława BM (m. Czerwonka, g. Wierzbno)

 zabytkowe objekty

 granice otoczenia



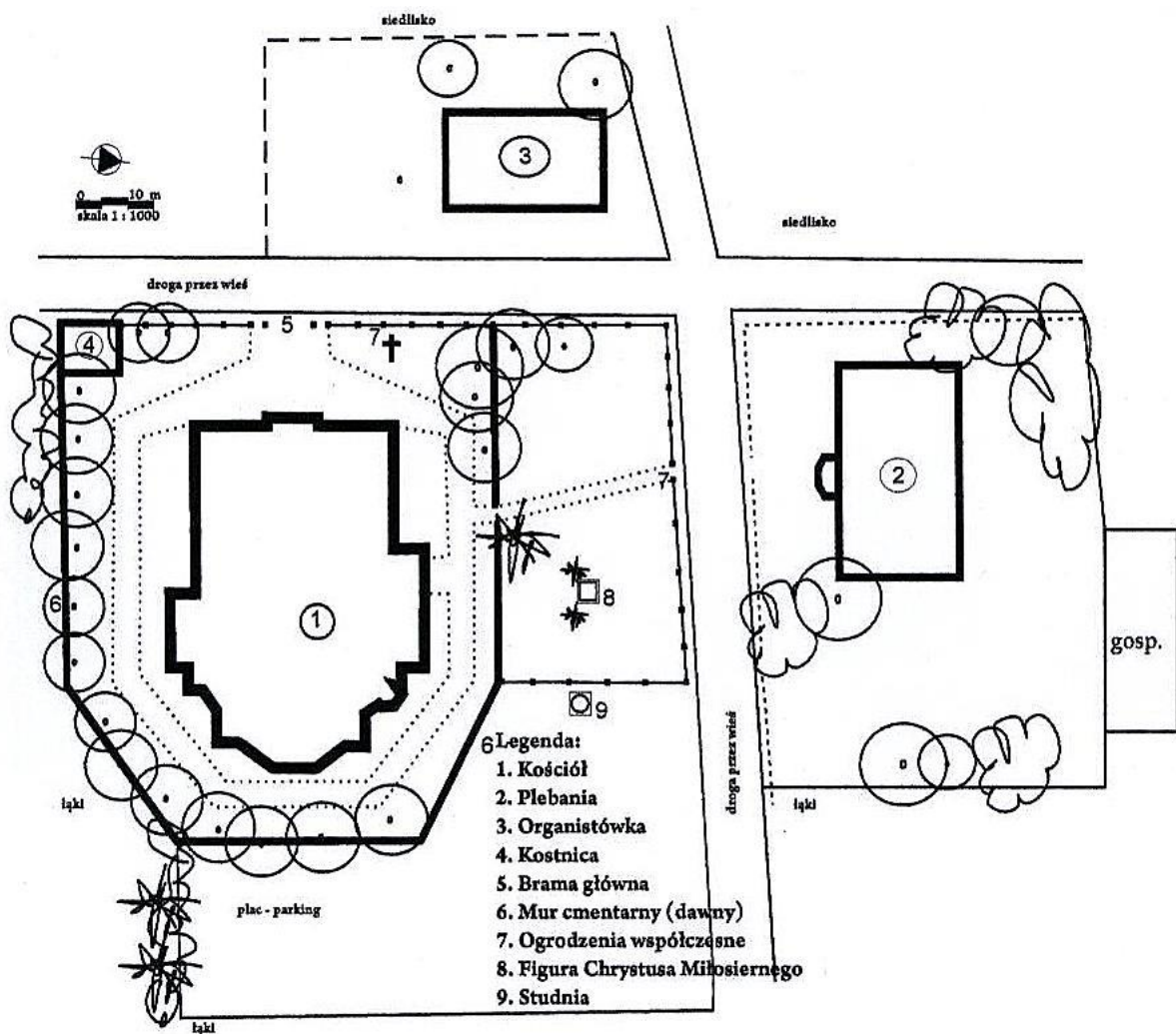
WOJEWÓDZKI KONSERWATOR  
ZABYTKÓW w WARSZAWIE

  
mgr Ryszard Glowacz



## Istniejący stan zagospodarowania:

Zespół kościelny położony w środku wsi, przy lokalnym skrzyżowaniu dróg, po obu jego stronach. Po stronie północnej prostokątna działka siedliskowa plebani, z budynkiem plebani ustawionym przy drodze, w układzie kalenicowym. Za plebanią podwórze i ozdobny ogród. Po zachodniej stronie drogi prostokątna działka siedliskowa, nieogrodzona, z budynkiem organistówki tuż przy skrzyżowaniu dróg. Cmentarz przykościelny położony na południe od plebani i wschód od organistówki, oddzielony od drogi biegnącej wzdłuż plebani ziemnym placem przedkościelnym oraz ozdobnym „ogrodem” z figurą Chrystusa Miłosiernego na środku, opasanymi ażurowym ogrodzeniem. Cmentarz ograniczony ceglany pełnym murem, wytyczającym prostokąt zamknięty od wschodu trójbocznie (jak prezbiterium kościoła). Od strony zachodniej (frontu) ogrodzenie ażurowe, z bramą główną na osi fasady. Kościół na środku cmentarza, orientowany. Wokół kościoła betonowe obejście (kostka betonowa), przed fasadą trójstopniowe, szerokie kamienne schody. Przy murze cmentarnym starodrzew (kasztany, lipy). W południowo- zachodnim narożniku muru cmentarnego kostnica, włączona w jego bieg, zwrócona frontem na północ ku kościołowi.





## **Opis materiałowy budynku plebanii:**

Budynek plebanii został wybudowany w I ćw. XX wieku (prawdopodobnie około 1915 roku). Zachowany bez zmian. Stopień zachowania obiektu w stosunku do jego stanu pierwotnego należy określić jako wysoki, w obiekcie nie dokonano żadnych istotnych przekształceń. Styl architektoniczny – eklektyzm.



**SYTUACJA:** w zespole kościelnym położonym w środku wsi, przy lokalnym skrzyżowaniu dróg na północ od kościoła. W południowo-zachodnim narożniku prostokątnej działki siedliskowej, ogrodzonej metalową siatką, bez gospodarczej zabudowy. Budynek w ustawieniu kalenicowym, frontem zwrócony ku drodze, na południe. Wokół niego kilka starych drzew oraz kwiatowy, ozdobny ogród.

**MATERIAL I KONSTRUKCJA:** murowany z czerwonej cegły, od wewnątrz tynkowany. Podłogi drewniane, deskowe, na legarach. Parkiety. W kuchni i łazience posadzki z terrakoty. Stropy drewniane, belkowe, z górnym i dolnym pułapem, ocieplone polepą. Więźba dachowa drewniana krokwiowo-stolcowa. Dach kryty blachą płaską, ocynkowaną, powlekaną, w kolorze grafitowym. Stolarka okienna i drzwiowa drewniana, futrynowa. Okna trójdzienne ze ślemieniem. Drzwi wewnętrzne i zewnętrzne płycinowe, zewnętrzne frontowe przeszklone, z nadświetłem. Schody zewnętrzne betonowe, wylewane, wewnętrzne na strych drewniane, jednobiegowe. Balustrada tarasu żeliwna. Kominy słupowe, w ścianach. Kuchnia i piece grzewcze z białych kafli. Balustrada tarasu żeliwna.

RZUT: na planie prostokąta, z wiatrołapem - ryzalitem od frontu (południa). Dwutraktowy, z nieregularnym układem pomieszczeń, z korytarzem wzdłużnym w zachodniej części traktu tylnego. W trakcie frontowym, na osi środkowej wąski korytarz zakończony garderobą, poprzedzony pięciobocznym wiatrołapem-ryzalitem. Po zachodniej stronie korytarza dwa pokoje, kwadratowy i tuż przy nim wąski przy ścianie szczytowej. Po wschodniej stronie korytarza wąski pokój przechodni, dalej pokój wzdłużny. Między pokojem środkowym a korytarzem dwa niewielkie pomieszczenia. W trakcie tylnym na środku, za korytarzem pokój, dalej na wschód spiżarnia oraz w narożu kuchnia. W zachodniej części traktu tylnego dwa pokoje, duży środkowy oraz wąski przy ścianie szczytowej.

BRYLA: parterowa, zwarta, prostopadłościenna, niepodpiwniczona, nakryta dwuspadowym dachem. Ryzalit zwieńczony tarasem. W dachu odpowiednio do szerokości ryzalitu wystawka nakryta dachem dwuspadowym, prostopadłym do głównego.

ELEWACJE: w kolorze naturalnym czerwonej cegły ceramicznej, podkreślone cokolem, zwieńczone uskokowymi gzymsami. Naroża ujęte lizenami, te z dodatkowymi tynkowanymi płycinami. Na osiach otwory okienne i drzwiowe, odcinkowo zamknięte, ujęte od góry opaska z kłińcami, przedłużoną na boki niewielkimi płaskimi odcinkami. Elewacja frontowa (południowa) siedmioosiowa, z regularnym układem osi. Na środku ryzalit z tarasem dostępnym z wystawki. Na osi środkowej w ryzalicie i wystawce otwory drzwiowe, w bocznych zamknięciach ryzalitu okna. Na pozostałych osiach otwory okienne z wydatnymi gzymsami podokiennymi na konsolach. Balustrada tarasu żeliwna ażurowa. Elewacja tylna (północna) czteroosiowa, z nieregularnym, przesuniętym w kierunku wschodnim układem osi. Na osiach otwory okienne. Elewacja szczytowa, (zachodnia) dwuosiowa, na osi północnej okno, na południowej płycina (zamurowany otwór drzwiowy). W szczycie, na osi okienko. Elewacja szczytowa, (wschodnia) trójosiowa, na osi środkowej otwór drzwiowy, na północnej okno, południowej płycina, szczyt opracowany jako od strony zachodniej.

WNĘTRZE: pomieszczenia bez cech je wyróżniających. Otynkowane, z podłogami deskowymi lub parkietami. Komunikacja z zewnątrz od frontu poprzez ryzalit oraz od strony wschodniej do wiatrołapu odcinającego korytarz. Komunikacja wewnątrz w części zachodniej między przylegającymi do siebie pomieszczeniami, w części wschodniej oparta o wzdłużny korytarz. Korytarz wzdłużny, garderoba oraz łazienka ciemne, pozostałe pomieszczenia doświetlone. W pokojach proste kaflowe piece grzewcze. W kuchni czterofajerkowe palenisko.





**Program robót budowlanych remontu zabytkowego budynku plebanii  
Rzymskokatolickiej Parafii p.w. Św. Stanisława B.M.  
w miejscowości w Czerwonka Liwska gm. Wierzbno**

Przedmiotem niniejszego opracowania jest ustalenie programu prac budowlanych budynku plebanii w zakresie: wymiana odtworzeniowa zniszczonej stolarki okiennej wykonanej podczas prac remontowych w 1992 r. roku (współczesne okna zespolone, jednoramowe), renowacja istniejącej stolarki drzwiowej (wewnętrznej i zewnętrznej). Podstawą merytoryczną opracowania są badania archiwalne dostępnej dokumentacji budowlanej, projektowej, ikonograficznej i fotograficznej oraz oględziny obiektu in situ.





**1) Opis stanu zachowania zabytku:**



**Widok plebani w 2008 roku i w roku 2024 r.**







**Widok plebani w 2008 roku i w roku 2024 r.**







**Widok plebani w 2008 roku**

Stan zachowania obiektu wynikający z upływu czasu i ekspozycji w zewnętrznych warunkach obecnie wymaga interwencji konserwatorskiej, której celem będzie przywrócenie pierwotnych wartości technicznych i walorów estetycznych stolarki okiennej i drzwiowej. W toku przeprowadzonych oględzin nie zaobserwowano zjawisk nieprawidłowej pracy konstrukcji. W ramach projektowanych robót nie przewiduje się ingerencji w pozostałe elementy konstrukcyjne budynku, zmiany układu obciążeń ani innych prac mających wpływ na bezpieczeństwo konstrukcji obiektu.

## **2) Wskazanie oczekiwanych efektów prac:**

Głównym celem planowanych prac jest powstrzymanie destrukcji zabytkowego obiektu oraz podniesienie jego walorów estetycznych i historycznych poprzez rewitalizację stolarki okiennej i drzwiowej. Prace konserwatorskie będą prowadzone zgodnie z zaleceniami Wojewódzkiego Konserwatora Zabytków i przyczynią się do poprawy stanu technicznego obiektu.

W związku z powyższym:

-prace remontowo-konserwatorskie powinny być prowadzone z poszanowaniem substancji oryginalnej. W procesie konserwacji należy wykorzystać wszystkie zachowane oryginalne elementy wystroju wnętrza i elewacji, chyba, że ich stan techniczny jest tak zły, że nie uda się z powodzeniem przeprowadzić prac



konserwatorskich, wtedy należy przyjąć wykonanie ich wiernych replik.

- rekonstrukcja elementów brakujących powinna być przeprowadzona przy użyciu materiałów i technik zgodnych z oryginałem.

- należy zachować bez zmian bryłę i kubatury budynków, kąty nachylenia dachu, **ilość i wielkość otworów okiennych i drzwiowych.**



Biorąc pod uwagę wartość zabytkową jak i historyczną budynku należy zaznaczyć, że konserwacja ma na celu uzdrowienie, utwalenie i wzmocnienie fizycznej substancji zabytku i jego struktury za pomocą odpowiednich metod wypracowanych na bazie nauk przyrodniczych. Postać zabytku winna pozostać przy tym w stanie nienaruszonym. Zmiana tkanki zabytkowego budynku może nastąpić jedynie za zgodą konserwatora zabytków.

Przy remoncie zabytkowego budynku należy przestrzegać m.in. zasady „primum non nocere” – przede wszystkim nie szkodzić, zasady maksymalnego poszanowania oryginalnej substancji zabytku i wszystkich jego wartości (materialnych i niematerialnych). Ponadto należy dążyć do minimalizowania prac budowlanych do niezbędnej ingerencji (powstrzymywania się od działań niekoniecznych), usuwania tego (i tylko tego), co na oryginał działa niszcząco.

Prace remontowe należy prowadzić tak, aby można było odwrócić zarówno metodę jak i materiały oraz wykonywania i dokumentowania wszelkich prac zgodnie z najlepszą wiedzą i na najwyższym poziomie.

Przed podjęciem decyzji o wprowadzeniu zmian, wymiany starych elementów zabytku na nowe, należy również przeanalizować skutki takich działań, zwracając uwagę, aby nie wprowadzały one naprężeń, np. wynikających z innej rozszerzalności cieplnej, innej kapilarności itp., powodujących następnie degradację substancji oryginalnej. Każdy nowy element wprowadzany do zabytku musi być również starannie wkomponowany, aby nie konkurował estetycznie z oryginalną substancją. Kolor, faktura, forma i charakter nowych



elementów powinny stanowić dyskretne tło dla autentycznej, starej substancji. Powinny spełniać wymóg odróżnialności, ale bez dominowania nad oryginałem.







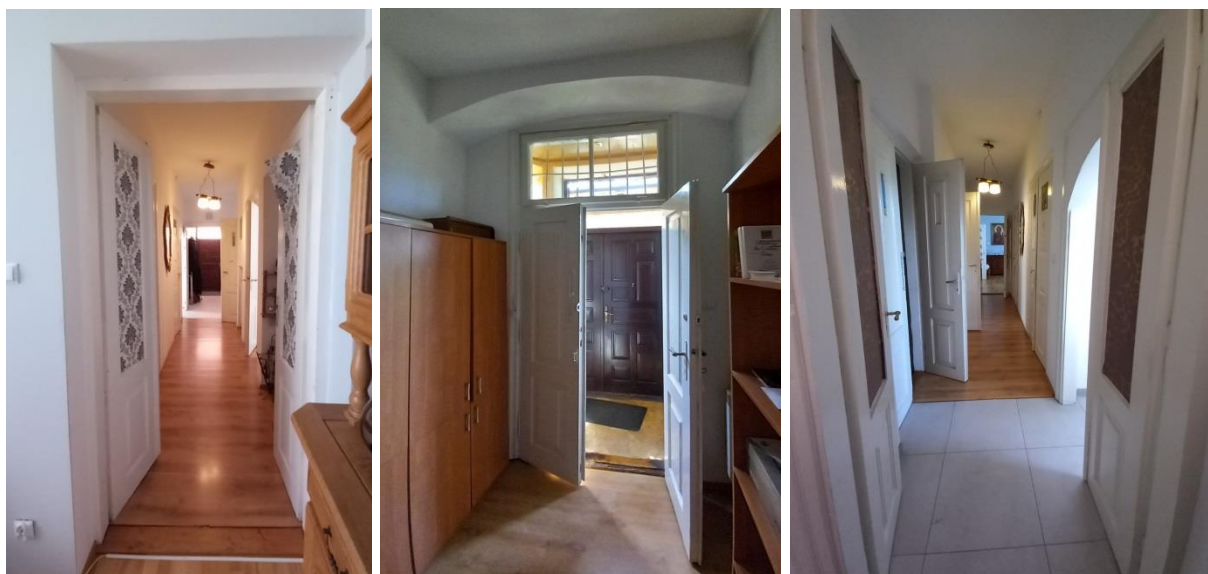


### 3) Wskazanie przewidzianych do wykonania czynności, z podaniem metod, materiałów i technik:

Program planowanych prac konserwatorskich i robót budowlanych obejmuje: **wymianę odtworzeniową zniszczonej stolarki okiennej wykonanej podczas prac remontowych w 1992 roku (współczesne okna zespolone, jednoramowe), oraz renowację istniejącej stolarki drzwiowej (wewnętrznej i zewnętrznej)** w budynku zabytkowej plebanii, położonej na terenie historycznego założenia, poprawiając zarówno jego stan techniczny i warunki użytkowe jak też przywracając i podkreślając jego charakterystyczne walory estetyczne.

Wobec powyższego planowany jest następujący zakres prac:

#### 1. Renowacja stolarki drzwiowej wewnętrznej i zewnętrznej



Przed przystąpieniem do procesu renowacji i impregnacji stolarki drzwiowej należy odpowiednio przygotować ich powierzchnię. Zniszczone i uszkodzone fragmenty należy przeszlifować i ewentualnie zaszpachlować, wyczyścić z kurzu i zabrudzeń, umyć wodą z dodatkiem mydła lub specjalistycznym preparatem do czyszczenia drewna. W przypadku gdy na powierzchni drewna pozostały przebarwienia, należy je mechanicznie zlikwidować papierem ściernym. Konserwacja drewnianych nawierzchni za pomocą przystosowanych do tego impregnatów, powinna być przeprowadzona w temperaturze od 5°C do 30°C. Ważne, aby 24 godziny po aplikacji warunki te nie uległy zmianie. Przy aplikacji wybranego produktu do drewna należy stosować cienkie warstwy preparatu. Nałożenie zbyt dużej ilości substancji może spowodować trudności w wyschnięciu, pęknięcie powierzchni lub łuszczenie po krótkim czasie. Stosując impregnaty lub oleje przy aplikacji oprócz pędzla należy używać tamponu lub



szmatki. Należy aplikować impregnat poprzez nałożenie wymaganej ilości warstw i zbierania szmatką nadmiaru preparatu. Jeśli to konieczne, kolejną warstwę należy nałożyć po 24 godzinach, jednak przed nałożeniem tej warstwy nie należy szlifować powierzchni.



### **1.1 Konserwacja stolarki drzwiowej:**

Oczyszczenie powierzchni metodą mechaniczno-chemiczną pastą do usuwania starych powłok. Wypełnić szczeliny i pęknięcia szpachlą oraz wymienić elementy zniszczone. W celu zdezaktywowania zarodników mikrogrzybów powierzchnię zewnętrzną drzwi należy posmarować preparatem grzybobójczym. Po wykonaniu zabiegu należy usunąć z powierzchni grzybnię za pomocą miękkiej szczotki. Odczekać do powierzchniowego wyschnięcia. Zeszlifować wierzchnią warstwę, usuwając przebarwienia spowodowane rozwojem mikrogrzybów wraz z warstwą wykończenia powierzchni drewna (lakier). Konieczność szlifowania jest uwarunkowana stopniem porażenia mikrogrzybami na grubości wykończenia lakierowego. Zależy to zarówno od rodzaju mikrogrzybów, jak również od rodzaju wykończenia lakierowego. Posmarować zeszlifowaną i oczyszczoną z pyłu powierzchnię drewna preparatem który zabezpieczy drzwi przed grzybami pleśniowymi, domowymi oraz owadami żerującymi w drewnie. Po wyschnięciu (tj. po odparowaniu

rozpuszczalnika, ok. 1 godz.) przystąpić do wykończenia powierzchni drewna. Zaleca się zastosowanie preparatu Altaxin - olej do drewna (dobierając stosowny wariant kolorystyczny): [www.altax.pl/produkty/altaxin-olej](http://www.altax.pl/produkty/altaxin-olej), postępując ściśle wg wskazań producenta. Tak zabezpieczone elementy będą w przyszłości odporne na biokorozję.



## 1.2 Technologia konserwacji stolarki drzwiowej:

Oczyszczenie powierzchni metodą mechaniczno-chemiczną. Pasta do usuwania starych powłok Abbeizpaste – Schomburg. Wypełnić szczeliny i pęknięcia szpachlą oraz wymienić elementy zniszczone. W celu zdezaktywowania zarodników mikrogrzybów powierzchnię zewnętrzną drzwi należy posmarować preparatem Boramon Grzybobójczy (roztwór gotowy do użycia): [www.altax.pl/produkty/boramon](http://www.altax.pl/produkty/boramon). Po wykonaniu zabiegu można spróbować usunąć z powierzchni grzybnie za pomocą miękkiej szczotki; 2. Odczekać do powierzchniowego wyschnięcia (ok. 1 doby); 3. Zeszlifować wierzchnią warstwę, usuwając przebarwienia spowodowane rozwojem mikrogrzybów wraz z warstwą wykończenia powierzchni drewna (lakier?). Konieczność szlifowania jest uwarunkowana stopniem porażenia mikrogrzybami na grubości wykończenia lakierowego. Zależy to zarówno od rodzaju mikrogrzybów, jak również od rodzaju wykończenia lakierowego. 4. Posmarować zeszlifowaną i oczyszczoną z pyłu powierzchnię drewna preparatem Penetrin (zabieg wykonać 2-3 razy), który zabezpieczy drzwi przed grzybami pleśniowymi, domowymi oraz owadami żerującymi w drewnie;; 5. Po wyschnięciu (tj. po odparowaniu



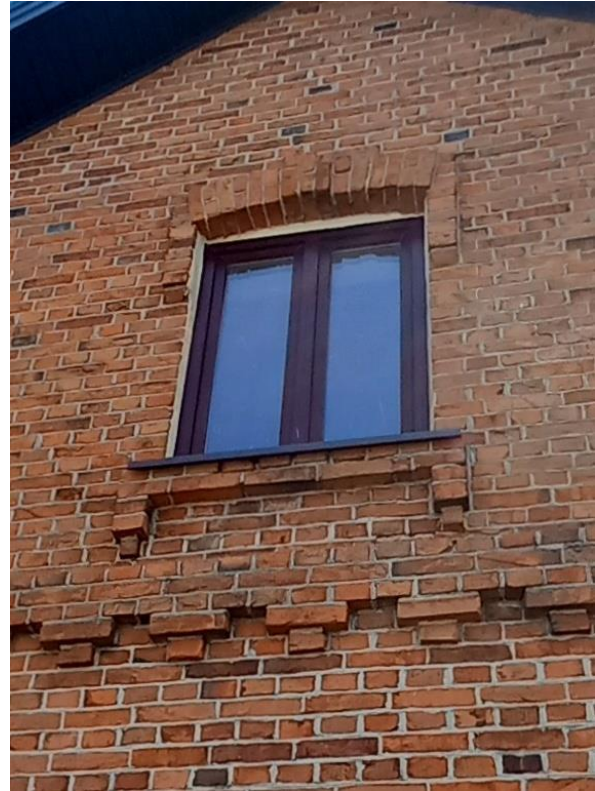
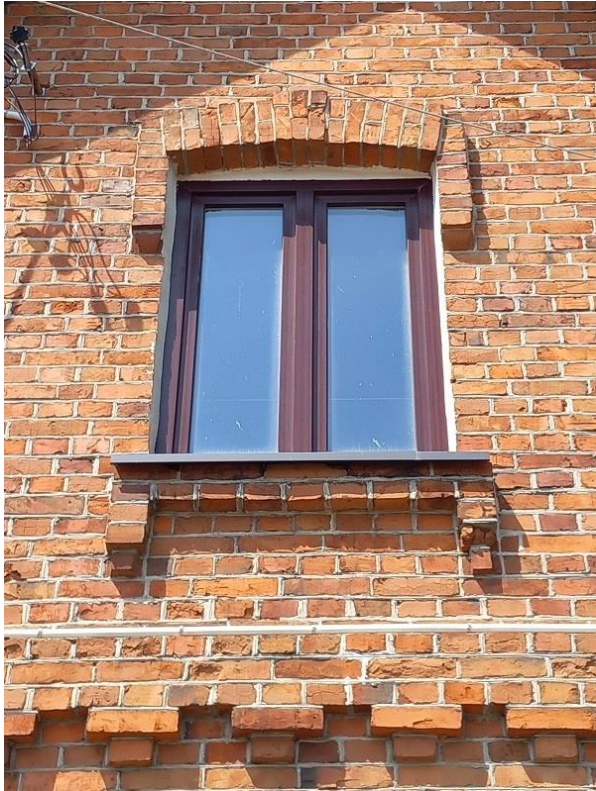
rozpuszczalnika, ok. 1 godz.) przystąpić do wykończenia powierzchni drewna. Zaleca się zastosowanie preparatu Altaxin - olej do drewna (dobierając stosowny wariant kolorystyczny) postępując ściśle wg wskazań producenta. Tak zabezpieczone elementy będą w przyszłości odporne na biokorozję



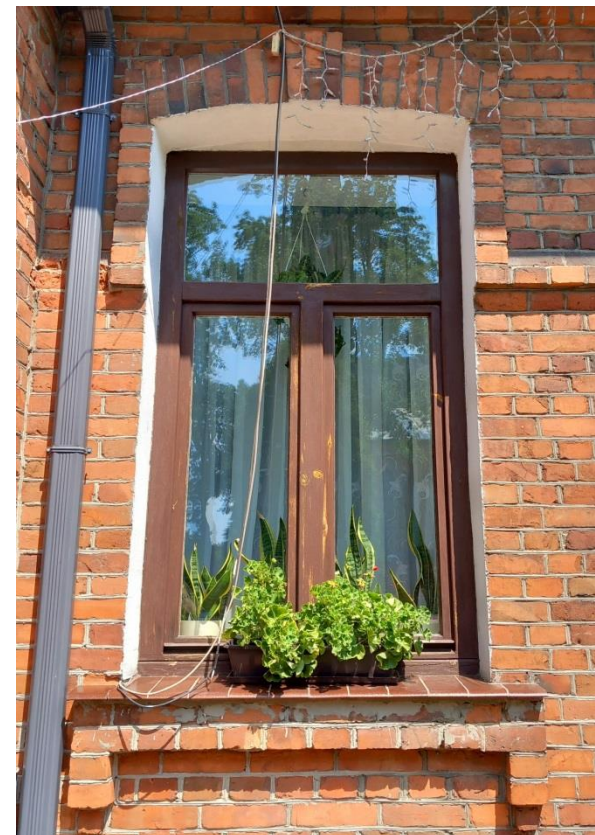
## **2. Wymiana odtworzeniowa istniejącej stolarki okiennej.**

Obecna stolarka okienna, nietypowa wykonana indywidualnie, drewniana, wykonana z drewna sosnowego trójwarstwowego klejonego, malowanego w kolorze ciemny brąz. Od wewnątrz jest w kolorze białym. Planuje się zastosowanie stolarki drewnianej wykonanej na wzór istniejącej. Będzie to stolarka wykonana wg współczesnej technologii (drewno klejone, szyby zespolone, okucia obwiedniowe itd. ) spełniająca aktualne normy techniczne, ale swoim kształtem nawiązującą do tradycyjnej. Stolarka drewniana, stylizowana do obiektów zabytkowych powinna być wykonana z drewna sosnowego selekcjonowanego, klejonego trzywarstwowo. Stolarka drewniana będzie wykończona wysokiej jakości farbami i impregnatami (Sikkens, Remmers - kolory wg uzgodnienia), wyposażona w uszczelki oraz termookapnik - skuteczne odprowadzenie wody z płaszczyzny okna. Odtworzenia należy dokonać na podstawie pierwotnego (gabaryty, przekroje, podziały).





Drewno zastosowane do odtworzeń i renowacji powinno odpowiadać klasą i gatunkiem najlepiej zachowanym elementom pierwowzoru i nie może posiadać sęków i wyżywicowań.







**Konstrukcja:** Konstrukcja jednoramowa, z kantówki czterowarstwowej klejonej, łączonej na długości. Grubość ramy i skrzydła 78 mm.

**Materiał:** Drewno sosna.

**Izolacyjność akustyczna:** Izolacyjność akustyczna wynosi  $R_w = 32-39\text{dB}$

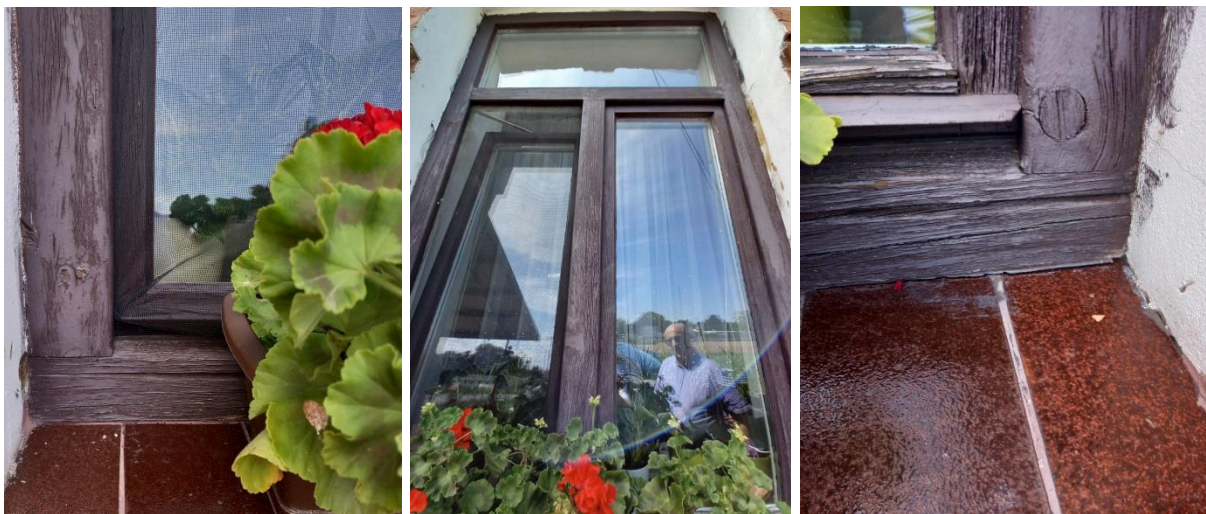
**Przenikalność cieplna dla okna o profilu 78 mm:** Współczynnik przenikania ciepła  $U_w$  — wynosi od 1,20 lub 0,97  $\text{W/m}^2\text{K}$

**Szklenie:** Pakiet 3-szybowy - 4/10/4/10/4 - dwukomorowy. Przestrzeń międzyszybowa wypełniona argonem.

**Okucie:** Obwiedniowe ROTO standardowo z mikrorozszczelnianiem.

**Uszczelki:** W standardzie dwie uszczelki w skrzydle zapewniające precyzyjne uszczelnianie, a wraz z profilem drewnianym i wysokiej jakości szkłem idealne zabezpieczenie przed hałasem.

**Okapnik:** Okapnik aluminiowy Aluron w kolorach standardowych; brąz.



**Detale pokazujące aktualny stan techniczny stolarki okiennej**

## UWAGI KOŃCOWE

Należy pamiętać, że w przypadku remontu zabytkowego obiektu Wojewódzki Konserwator Zabytków każdorazowo zastrzega sobie prawo nadzorowania i kontrolowania prawidłowego przebiegu realizacji inwestycji.

Proponowane w niniejszym opracowaniu rozwiązania projektowe mają na celu harmonijne powiązanie współczesnych potrzeb użytkowych i funkcjonalnych z zabytkowym charakterem obiektu. Zastosowanie nowoczesnego systemu renowacji obiektów zabytkowych opracowanego w oparciu o technologię i produkty wybranej w uzgodnieniu z Wojewódzkim Konserwatorem Zabytków firmy, dla którego należy zapewnić wykonawstwo na poziomie odpowiednim dla rangi tego obiektu, gwarantuje pożądaną i wysoką jakość planowanych prac. Firma wykonawcza przystępująca do prowadzenia prac remontowo-budowlanych na obiekcie zabytkowym powinna posiadać stosowne uprawnienia wydane przez właściwego Wojewódzkiego Konserwatora Zabytków.

Należy bezwzględnie przestrzegać reżimu technologicznego prowadzonych robót budowlanych, a wszystkie wątpliwości występujące w toku prac oraz ewentualne korekty wynikające ze specyfiki obiektu należy konsultować z inspektorem nadzoru oraz przedstawicielem Wojewódzkiego Konserwatora Zabytków nadzorującym przebieg prac. Ze względu na lokalizację na terenie zabytkowego założenia z licznie występującym starodrzewem, podczas prowadzenia prac remontowych, transportu materiałów czy ewentualnego użycia ciężkiego sprzętu należy odpowiednio zabezpieczyć pnie i korony rosnących w pobliżu drzew.

Przed rozpoczęciem robót budowlanych teren w bezpośrednim sąsiedztwie remontowanego budynku powinien zostać ogrodzony i odpowiednio oznakowany. Ponadto przed przystąpieniem do rozpoczęcia prowadzonych prac należy w uzgodnieniu z inwestorem przygotować odpowiednie miejsce do gromadzenia i składowania materiałów oraz dla zaplecza budowy. Po wykonaniu wszystkich robót całość materiałów rozbiórkowych powinna być wywieziona, a teren uporządkowany i przywrócony do stanu pierwotnego.

### **Informacja dotyczące bezpieczeństwa i ochrony zdrowia podczas prowadzenia prac remontowo-budowlanych.**

Nie ma przesłanek do wystąpienia zagrożeń występujących podczas realizacji planowanych robót budowlanych, a skalę i rodzaj zagrożeń oraz miejsca i czasu ich wystąpienia należy określić jako niewielkie. Roboty powinny być prowadzone zgodnie z przepisami BHP, obowiązującymi przy prowadzeniu tego typu prac, a pracownicy muszą być chronieni osobistymi środkami ochrony.

Przed przystąpieniem do prowadzenia prac budowlanych należy udzielić instruktażu pracowników odnośnie bezpieczeństwa prowadzonych prac, szczególnie dotyczy to pracy na wysokości.



Należy zapewnić środki techniczne i organizacyjne zapobiegające niebezpieczeństwom wynikającym z wykonywania robót budowlanych, w tym zapewniających bezpieczną i sprawną komunikację, umożliwiającą szybką ewakuację na wypadek pożaru, awarii i innych zagrożeń. Wszystkie materiały budowlane oraz preparaty powinny posiadać wymagane atesty i odpowiadać stosownym normom technicznym.



**OPRACOWAŁ: Franciszek Talacha, upr. bud. GP 7342/364/335/93, upr. konserwatorskie Nr 36/DS/10, PIIB Nr MAZ/BO/8121/03.**

**16 lipca 2024 r.**