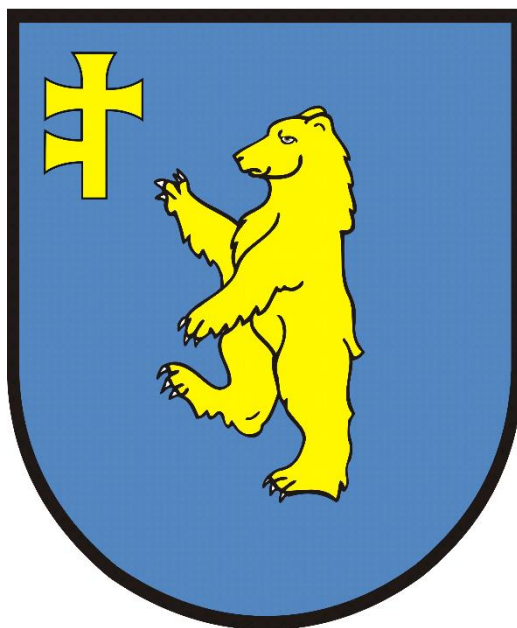


RAPORT O STANIE GMINY WIERZBNO



URZĄD GMINY W WIERZBNIE
07-111 WIERZBNO

E-mail: ug@gminawierzbno.pl

www.gminawierzbno.pl

WIERZBNO, 31 MAJA 2023

SPIS TREŚCI

1. WSTĘP	3
2. CHARAKTERYSTYKA GMINY WIERZBNO	5
2.1. OGÓLNE INFORMACJE O GMINIE	5
2.2. TURYSTYKA	9
2.3. ROLNICTWO	12
2.4. DEMOGRAFIA	14
2.5. WŁADZE LOKALNE	16
2.6. PODMIOTY GOSPODARCZE	18
3. INFORMACJE FINANSOWE ZA ROK 2021	18
3.1. STAN FINANSÓW GMINY	18
3.2. WYKONANIE BUDŻETU GMINY ROK 2021	20
3.3. WIELOLETNIA PROGNOZA FINANSOWA	21
4. INFORMACJA O STANIE MIENIA KOMUNALNEGO	27
5. INFORMACJA O REALIZACJI PROGRAMÓW i STRATEGII	31
5.1. STRATEGIA GMINY WIERZBNO NA LATA 2020 – 2030	31
5.2. PROGRAM OCHRONY ŚRODOWISKA	34
5.3. PROGRAM USUWANIA WYROBÓW ZAWIERAJĄCYCH AZBEST	37
5.4. PROGRAM WSPÓŁPRACY Z ORGANIZACJAMI POZARZĄDOWYMI	39
5.5. PROGRAM OPIEKI NAD ZWIERZĘTAMI BEZDOMNYMI ORAZ ZAOBIEGANIA BEZDOMNOŚCI ZWIERZĄT	41
5.6. GMINNY PROGRAM PROFILAKTYKI I ROZWIĄZYWANIA PROBLEMÓW ALKOHOLOWYCH ORAZ PRZECIWDZIAŁANIA NARKOMANII	42
5.7. GMINNY PROGRAM WSPIERANIA RODZINY	43
5.8. WIELOLETNI PROGRAM OSŁONOWY „POMOC GMINY WIERZBNO W ZAKRESIE DOŻYWIANIA NA LATA 2019-2023”	44
5.9. GMINNY PROGRAM PRZECIWDZIAŁANIA PRZEMOCY W RODZINIE ORAZ OCHRONY OFIAR PRZEMOCY W RODZINIE GMINY WIERZBNO NA LATA 2020-2024	44
5.10. SAMORZĄDOWY PROGRAM DZIAŁAŃ NA RZECZ OSÓB NIEPEŁNOSPRAWNYCH GMINY WIERZBNO NA LATA 2020-2025	46
5.11. WIELOLETNI PROGRAM GOSPODAROWANIA MIESZKANIOWYM ZASOBEM GMINY	47
6. DZIAŁALNOŚĆ INWESTYCYJNA	49
6.1. INWESTYCJE	49
6.2. POZYSKANE ŚRODKI ZEWNĘTRZNE	50
7. INNE ZADANIA REALIZOWANE PRZEZ GMINĘ	51
7.1. POMOC SPOŁECZNA	51
7.2. OŚWIATA	54
7.3. GOSPODARKA PRZESTRZENNA I BUDOWNICTWO	56
7.4. OŚWIETLENIE ULICZNE	57
7.5. INFRASTRUKTURA DROGOWA	57
7.6. SIEĆ WODOCIĄGOWA	59
7.7. DZIAŁALNOŚĆ KULTURALNA	59
7.8. OCHRONA PRZECIWPOŻAROWA	61
8. REALIZACJA UCHWAŁ RADY GMINY WIERZBNO	63
9. WSPÓŁPRACA Z INNYMI SPOŁECZNOŚCIAMI SAMORZĄDOWYMI	66
10. PODSUMOWANIE	68

1. WSTĘP

Kolejny Raport o stanie Gminy Wierzbno został sporządzony na podstawie art. 28aa ust. 1 i 2 ustawy z dnia 8 marca 1990 r. o samorządzie gminnym (Dz. U. 2022, poz. 559). Zgodnie z brzmieniem art. 28 aa ust. 2 ustawy o samorządzie gminnym. Raport obejmuje podsumowanie działalności Wójty Gminy Wierzbno za 2022 rok, w szczególności realizację przyjętych polityk, programów i strategii, a także uchwał Rady Gminy. Jest zestawieniem najważniejszych danych o samorządzie, jego celem jest umożliwienie radnym i mieszkańcom wglądu w sytuację gospodarczą i społeczną Gminy, a dane w nim zawarte pozwolą wypracować opinię na temat funkcjonowania samorządu gminnego. Będzie też podstawą do prowadzenia debaty poprzedzającej podjęcie przez Radę Gminy uchwały w sprawie udzielenia Wójtowi wotum zaufania.

Informacje zebrane i przedstawione w niniejszym dokumencie pochodzą z wielu źródeł, zostały pozyskane od pracowników Urzędu Gminy i pracowników gminnych jednostek organizacyjnych. Wykorzystano także informacje zawarte w dokumentach będących w posiadaniu Urzędu oraz dane GUS.

Rok 2022 w skali ogólnoswiatowej zapamiętany zostanie głównie z powodu inwazji rosyjskiej na Ukrainę. Wydawało się, iż Europa po doświadczeniu wojen na półwyspie bałkańskim z początku lat 90-tych ubiegłego stulecia na długo pozostanie miejscem pokoju i poszanowania zasady samostanowienia narodów. Niestety imperialistyczne zapędy Rosji, których w przeszłości kilkakrotnie doświadczyliśmy kolejny raz wzięły górę nad prawem międzynarodowym czy też integralnością granic suwerennego kraju. Polacy w obliczu rosyjskiej inwazji na sąsiedni kraj okazali (i nadal okazują) pomoc w bezprecedensowej skali. Kilka milionów obywateli ukraińskich, którzy przekroczyli granice Polski zyskała na terenie naszej ojczyzny pomoc materialną, psychologiczną, schronienie a niejednokrotnie pracę pozwalającą na planowanie przyszłości. Inwazja rosyjska na Ukrainę wyzwoliła w nas olbrzymie pokłady dobra, empatii, wiemy, że potencjalne niebezpieczeństwo konfliktem wojennym wykracza poza tereny Ukrainy, wspierając w różnoraki sposób naszych sąsiadów zabezpieczamy swoją przyszłość.

Trwająca wojna na Ukrainie spowodowała, iż pandemia Covid-19 zeszła na drugi plan, jednakże nie zapominaliśmy, że w 2022 roku nadal mieliśmy do czynienia z zachorowaniami, dlatego też kontynuowane były działania mające na celu ograniczenie epidemii.

Rok 2022 zapisze się w gminie Wierzbno jak rok rozpoczęcia kilku dużych inwestycji, których skala dotychczas była niespotykana. Przede wszystkim po wielu latach rozpoczęliśmy termomodernizację budynków szkolnych, która to inwestycja podniesie komfort nauczania, w kapitalny sposób poprawi wizualizację budynków jak również w niedalekiej przyszłości da inne wymierne efekty poprzez zmniejszenie kosztów ogrzewania. Kolejną dużą inwestycją rozpoczętą w 2022 roku jest budowa kolejnego odcinka wodociągu w msc Janówek, Wyglądówek, Nadzieja, Ossówno, Rąbież i Brzeźnik. Wykonaliśmy przebudowę kilku odcinków dróg gminnych.

W 2022 roku trwały czynności projektowe do przygotowania dokumentacji na przebudowę kilkunastu odcinków dróg gminnych, również w opisywanym w raporcie czasie wspólnie z powiatem węgrowskim gmina przebudowała dwa odcinki drogi powiatowej nr 4244 W Wierzbno – Karczewiec, które w zdecydowany sposób podniosły komfort używania oraz bezpieczeństwo ruchu. Wybudowane w Wierzbnie oraz w Krypach i Karczewcu chodniki umożliwiają bezpieczny azyl pieszych od ruchu samochodowego. Dzięki współpracy gminy i Operatora sieci Dystrybucyjnej rozpoczęto również prace projektowe w zakresie skablowania linii średniego napięcia w msc. Las Jaworski, Wierzbno, Wólka, Świdno, Adamów, Ossówno, w/w inwestycje pozwolą w przyszłości na wyeliminowanie problemu związanego z brakiem energii elektrycznej – linie średniego napięcia zostaną wyniesione z obszarów leśnych. Na terenie gminy powstała farma wiatrowa oraz oddano w 2022 roku do użytku farmę fotowoltaiczną w Brzeźniku oraz rozpoczęto budowę farm w Wierzbnie i Czerwonce Folwark. Na naszych oczach zachodzi więc transformacja energetyczna o której tak dużo słyszymy w różnego rodzaju przekazach.

2. CHARAKTERYSTYKA GMINY WIERZBNO

2.1. OGÓLNE INFORMACJE O GMINIE

Gmina Wierzbno jest gminą wiejską utworzoną dnia 1 stycznia 1973 roku uchwałą Wojewódzkiej Rady Narodowej w Warszawie. Do 31 grudnia 1998 roku wchodziła w skład województwa siedleckiego a od 1 stycznia 1999 roku wchodzi w skład województwa mazowieckiego. Położona jest we wschodniej części województwa mazowieckiego, w południowej części powiatu węgrowskiego, jest najmniejsza spośród gmin wiejskich powiatu, zajmuje 8,5% jego powierzchni.

Gmina Wierzbno graniczy:

- od północy z gminą Korytnica,
- od północnego wschodu z gminą Liw,
- od wschodu z gminą Grębków,
- od południa i zachodu z gminami Kałuszyn i Dobrze.

Granica z gminami Kałuszyn i Dobrze stanowi równocześnie granicą powiatu węgrowskiego i mińskiego.

Położenie Gminy Wierzbno w odniesieniu do pozostałych gmin powiatu węgrowskiego przedstawia grafika poniżej.



Siedzibą gminy jest miejscowość Wierzbno.

Miejscowość gminna Wierzbno stanowi centrum obsługi ludności całej gminy w zakresie administracji, ochrony zdrowia, kultury. Ośrodki wspomagające, spełniające funkcję uzupełniającą w zakresie obsługi ludności to miejscowości Krypy (Zespół Szkolno – Przedszkolny), Czerwonka (Ośrodek Zdrowia).

Na terenie gminy Wierzbno mają siedzibę Parafie Rzymsko – Katolickie: w Wierzbnie i w Czerwonce.

Urząd Gminy zlokalizowany jest w Wierzbnie pod numerem 90.



Fot.własna: budynek Urzędu Gminy w Wierzbnie

Charakterystyczną cechą gminy Wierzbno jest stosunkowo duża liczba małych i bardzo małych miejscowości. Gmina jest podzielona na 31 sołectw obejmujących 32 miejscowości:

Adamów, Brzeźnik, Cierpięta, Czerwonka, Czerwonka-Folwark, Filipy, Helenów, Janówek, Jaworek, Józefy, Karczewiec, Kazimierzów, Koszewnica, Kropy, Las Jaworski, Majdan, Nadzieja, Natolin, Orzechów, Ossówno, Rąbież, Skarżyn, Soboń, Stary Dwór, Strupiechów, Sulki, Świdno, Wąsosze, Wierzbno, Wólka, Wyczółki, Wyglądówek.

Granice administracyjne tych miejscowości są jednocześnie granicami sołectw, z wyjątkiem Adamowa i Natolina, które tworzą jedno sołectwo.

Podział Gminy na sołectwa obrazuje poniższa mapka.



Wykaz jednostek organizacyjnych Gminy Wierzbno

1. Urząd Gminy w Wierzbnie

adres: 07-111 Wierzbno 90, tel. (25) 793 44 95, fax (25) 793 45 72, adres email: ug@gminawierzbno.pl; strona www: www.gminawierzbno.pl

2. Placówki oświatowe - szkoły i przedszkola

Szkoła Podstawowa w Wierzbnie z Oddziałem „0” i Punktem przedszkolnym; adres: 07-111 Wierzbno 48, tel. (25) 793 47 04, adres email: gimwierzbno@wp.pl,

strona www: www.zswierzbno.szkolnastrona.pl

Zespół Szkolno – Przedszkolny w Krypach; adres: 07-111 Wierzbno 90, Kropy 59, tel. (25) 691 89 15, adres email: szkolakropy@o2.pl,

strona www: www.szkolakropy.pl

3. Instytucje kultury

Gminna Biblioteka Publiczna w Wierzbnie; adres: 07-111 Wierzbno 93, tel. (25) 793 45 08, adres email: bibliotekawierzbno@onet.eu.

4. Jednostki pomocy społecznej

Gminny Ośrodek Pomocy Społecznej w Wierzbnie; adres: 07-111 Wierzbno 95, tel. (25) 793 45 91, adres email: gopswierzbno@post.pl

Powierzchnia całkowita Gminy wynosi 103 km² (10.323 ha), w tym:

- użytki rolne 7.942 ha,
- lasy i grunty leśne 2.021 ha,
- inne grunty i nieużytki 360 ha

Przez teren Gminy przepływają trzy ciek: Osownica, Struga i Czerwonka. W północno-wschodniej części Gminy znajduje się niewielki odcinek nieuregulowanej w granicach całego powiatu węgrowskiego rzeki Liwiec, stanowiącej lewobrzeżny dopływ Bugu.

Gmina Wierzbno położona jest na terenach nizinnych, ma charakter typowo rolniczy. Przesądza o tym znaczny obszar gruntów ornych – ponad 74 % powierzchni gminy. Funkcją uzupełniającą jest działalność gospodarcza w zakresie handlu i obsługi ludności, działalność usługowa wspomagająca produkcję roślinną i sprzedaż hurtowa odpadów i złomu.

Funkcjonują też większe zakłady produkcyjne i usługowe: Pieczarkarnia Wierzbno, EkoTeam Sp. z o.o. w Wierzbnie, Zakład Piekarniczo-Cukierniczy s.c. Wąsowska Jadwiga, Wąsowski Krzysztof.

Teren gminy jest atrakcyjny pod względem przyrodniczo – krajobrazowym. Północno-wschodnia część gminy, obejmująca dolinę środkowego Liwca, weszła w skład Siedlecko-Węgrowskiego Obszaru Chronionego Krajobrazu, obszar o powierzchni około 20 ha (Ostoja Nadliwiecka), obejmujący ujściowy odcinek rzeki Strugi w miejscowościach Strupiechów i Karczewiec został objęty ochroną w ramach sieci Natura 2000. Od 2015 r. mamy na terenie gminy rezerwat przyrody Las Jaworski, obejmujący obszar leśny o powierzchni 23,49 ha.

2.2. TURYSTYKA

Gmina Wierzbno charakteryzuje się znacznym potencjałem turystycznym. W ostatnich latach modernizowana jest infrastruktura drogowa oraz wodociągowa, która pozwoli na rozwinięcie turystyki w gminie, duże znaczenie dla rozwoju gminy będzie miało wybudowanie odcinków autostrady od Warszawy do Siedlec. Atuty to w szczególności piękno przyrody i krajobrazu. Korzystny czynnik stanowi znaczne oddalenie od ośrodków przemysłowych, a zarazem odpowiednia bliskość większych miejscowości, z których mogą przybywać osoby szukające spokoju, bliskości z naturą. W ostatnich latach obserwujemy – powrót do rekreacji na łonie natury, na własnych działkach lub w gospodarstwach agroturystycznych. Rozwój turystyki i związanej z nią rekreacji wyraża się poprzez rosnące zainteresowanie zakupem gruntów na cele rekreacyjne. Czyste powietrze i malownicze położenie niektórych miejscowości zachęcają mieszkańców miast do spędzania tu wolnego czasu. Szansę na rozwój ma turystyka piesza i rowerowa, z tej formy rekreacji mogą korzystać też mieszkańcy i goście.

W Gminie ustanowione zostały pomniki przyrody, to pojedyncze drzewa i grupy drzew objęte ochroną z uwagi na ich znaczenie ze względów naukowych, zabytkowych i kulturowych. Wszystkie pomniki przyrody wyznaczone na obszarze Gminy przedstawia tabela poniżej.

Obiekt chroniony	Gatunek	Lokalizacja	Podstawa prawna
Drzewo	Klon pospolity	Wierzbno – teren cmentarza przykościelnego	Rozporządzenie Nr 8 Wojewody Mazowieckiego z dnia 2 marca 2009 r. w sprawie pomników przyrody położonych na terenie powiatu węgrowskiego
Dwa drzewa	Lipa drobnolistna 2 szt.	Wierzbno - teren cmentarza przykościelnego	Rozporządzenie Nr 8 Wojewody Mazowieckiego z dnia 2 marca 2009 r. w sprawie pomników przyrody położonych na terenie powiatu węgrowskiego
Drzewo	Lipa drobnolistna	Las Jaworski – Nadleśnictwo Siedlce	Rozporządzenie Nr 8 Wojewody Mazowieckiego z dnia 2 marca 2009 r. w sprawie pomników przyrody położonych na terenie powiatu węgrowskiego
Grupa drzew	Dąb szypułkowy – 19 szt. Lipa drobnolistna – 2 szt. Grab pospolity – 4 szt.	Las Jaworski – Nadleśnictwo Siedlce	Rozporządzenie Nr 8 Wojewody Mazowieckiego z dnia 2 marca 2009 r. w sprawie pomników przyrody położonych na terenie powiatu węgrowskiego
Drzewo	Dąb szypułkowy	Las Jaworski – Nadleśnictwo Siedlce	Rozporządzenie Nr 8 Wojewody Mazowieckiego z dnia 2 marca 2009 r. w sprawie pomników przyrody położonych na terenie powiatu węgrowskiego
Grupa drzew	Lipa drobnolistna – 14 szt. Jesion wyniosły – 13 szt. Kasztanowiec biały – 5 szt. Klon pospolity – 6 szt.	Wierzbno	Rozporządzenie Nr 7 Wojewody Mazowieckiego z dnia 2 marca 2009 r. w sprawie ustanowienia pomników przyrody położonych na terenie powiatu węgrowskiego
Grupa drzew	Lipa drobnolistna – 5 szt.	Wierzbno	Rozporządzenie Nr 7 Wojewody Mazowieckiego z dnia 2 marca 2009 r. w sprawie ustanowienia pomników przyrody położonych na terenie powiatu węgrowskiego

Pomniki przyrody na terenie Gminy Wierzbno [opracowano na podstawie danych Urzędu Gminy w Wierzbnie]

Oprócz walorów przyrodniczych, krajobrazowych i wypoczynkowych, atrakcję turystyczną stanowią obiekty zabytkowe znajdujące się na terenie Gminy Wierzbno.

- **Zabytkowy zespół sakralny pw. Św. Apostołów Piotra i Pawła w Wierzbnie** - Ufundowany przez wojewodzinę krakowską Dorotę z Goryńskich Barzową z Ojrzanowa w dobrach jej syna Stanisława Mińskiego, wzniesiony, jako kościół drewniany 18 listopada 1583 r. Dwukrotnie zniszczony - po raz drugi odbudowany, jako kościół drewniano-murowany, po raz trzeci - w latach 1855-1856 - jako kościół w pełni murowany, przy wykorzystaniu zachowanej ściany frontowej. W 1866 przy kościele powstała okazała, dwukondygnacyjna dzwonnica. Zabytkowy zespół sakralny pw. Św. Apostołów Piotra i Pawła w Wierzbnie wpisano do rejestru zabytków pod Nr A-358 decyzją Wojewódzkiego Konserwatora Zabytków w Siedlcach z dnia

31.12.1983 r. W uzasadnieniu decyzji organ wskazał, iż murowany kościół wzniesiony w 1686 roku, odbudowany (po zniszczeniach spowodowanych przez huragan) w 1855 roku stanowi ciekawy przykład architektury sakralnej z połowy XIX wieku. Z poprzedniego kościoła wybudowanego w 1686 roku została wykorzystana ściana frontowa, obecny kościół jest murowany, obustronnie otynkowany, na planie prostokąta z wyodrębnioną zakrystią, w wystroju wnętrza występują elementy barokowe. Materiały źródłowe informują również, że parafia Wierzbno prowadziła działalność charytatywną, przy parafii funkcjonował szpital oraz dom dla sług kościelnych. Na osi kościoła przed frontem wzniesiono w 1866 roku okazałą, dwukondygnacyjną parawanową dzwonnice. Na placu przykościelnym znajduje się mogiła poległych w boju powstańców z 1863 r. Należeli oni do oddziału Kazimierza Kobylińskiego, rozbitego przez wojska carskie pod Świdnem i Eminem. We wspólnej mogile pochowano 17 poległych powstańców, w tym tutejszych parafian. Obecnie trwają prace związane z remontem zabytkowej dzwonnicy.

- **Zespół kościoła parafialnego w Czerwonce** – Kościół murowany w stylu neogotyckim, wybudowany w latach 1899 – 1902 przez Jana i Rachelę Górskich, staraniem ks. Andrzeja Panufnika w miejsce dawnego drewnianego kościoła z 1603 r., konsekrowany przez arcybiskupa warszawskiego Wincentego Popiela, zniszczony i odbudowany w latach 1916-1919. Do zespołu przykościelnego należą: dawna kostnica, cmentarz kościelny, murowane ogrodzenie oraz murowany budynek plebanii z początku XIX w. Wart uwagi jest także drewniany dom parafialny w Czerwonce z XX w. Obecnie trwają prace wewnątrz kościoła.
- **Zespół dworski w Janówku** - W skład zespołu wchodzi dwór z połowy XIX wieku i otaczający go park. Aktualnie stanowi własność prywatną.
- **Liczne przydrożne kapliczki, figury i krzyże**, datowane na wiek XIX i XX. Są nieodłączną częścią polskiego krajobrazu. Widujemy je licznie we wsiach, ale możemy je zobaczyć także na rozstajach dróg czy na skraju lasu. Różnorodność ich form zdumiewa, a dbałość o nie pokazuje jak ważna jest lokalna tradycja.

- Do zabytkowych nekropoli należą **cementarze rzymsko-katolickie: w Wierzbnie i Czerwonce** oraz **cementarz osadników niemieckich w Nadziei** – zachowany w stanie szczątkowym.

2.3. ROLNICTWO

Rolnictwo w gminie Wierzbno pełni ważną rolę wśród źródeł utrzymania ludności. Stanowi bardzo istotny czynnik oddziałujący na stan środowiska.

W strukturze gospodarstw rolnych występują gospodarstwa w grupach 5-10 ha, 10-15ha oraz 15 ha i więcej. W produkcji roślinnej dominują uprawy zbóż: żyta, pszenżyta, mieszanek zbożowych, kukurydzy (96,44%), stosowanych do produkcji paszy dla zwierząt. Wysoki odsetek stanowią łąki i pastwiska, głównie z przeznaczeniem traw na sianokiszonki. Na przestrzeni lat zachodziły zmiany w rodzaju roślin uprawianych w gospodarstwach, a także hodowanych zwierząt - ze względu na kształtowanie się popytu i opłacalność produkcji. Od kilku lat w gminie Wierzbno obserwuje się rozwój hodowli bydła, szczególnie mlecznego.

Na terenie gminy występują indywidualne gospodarstwa rolne, nie funkcjonują grupy producenckie.

Sposób użytkowania gruntów w gminie przedstawiają poniższe tabele.

Użytkowanie gruntów w gminie

Rodzaje gruntów i użytków rolnych	Jednostka miary (ha)
grunty ogółem	8 135,46
użytki rolne ogółem	6 642,04
użytki rolne w dobrej kulturze	6 469,70
pod zasiewami	5 030,08
grunty ugorowane łącznie z nawozami zielonymi	172,74
uprawy trwałe	23,47
sady ogółem	19,17
ogrody przydomowe	3,51
łąki trwałe	1 100,16
pastwiska trwałe	139,74
pozostałe użytki rolne	172,34
lasy i grunty leśne	1 166,38
pozostałe grunty	327,04

Źródło: Dane GUS, Bank Danych Lokalnych

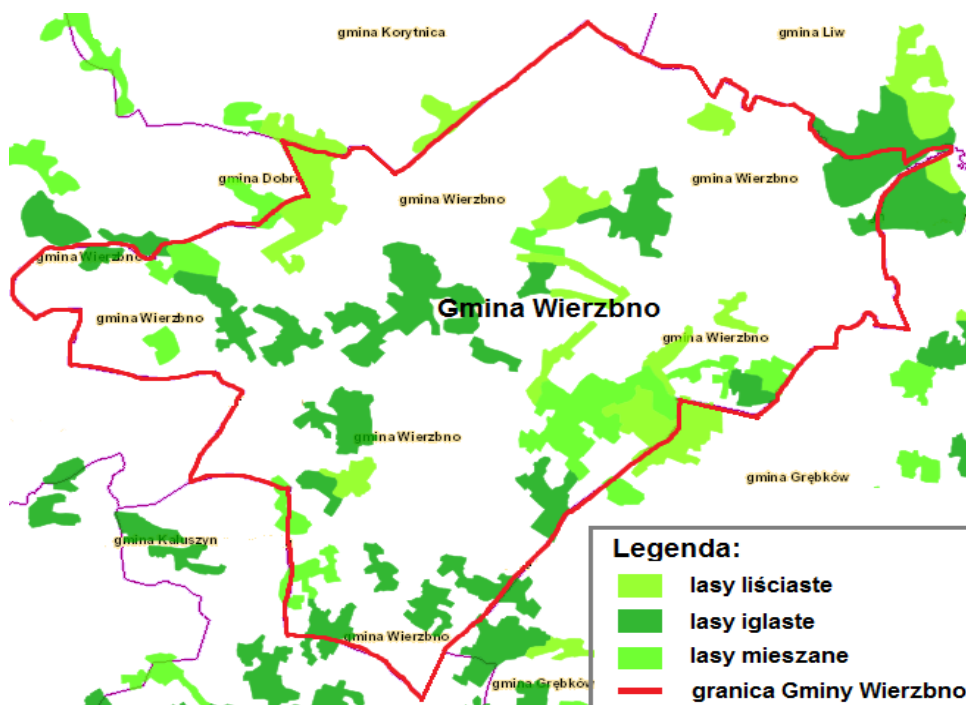
Rodzaje gruntów i użytków rolnych w ujęciu procentowym

Rodzaje gruntów i użytków rolnych	Woj. mazowieckie	Powiat węgrowski	Wierzbno
użytki rolne ogółem	85,14	81,74	81,64
użytki rolne w dobrej kulturze	80,68	76,84	79,52
pod zasiewami	51,46	44,48	61,82
grunty ugorowane łącznie z nawozami zielonymi	2,24	0,88	2,12
uprawy trwałe	4,62	0,30	0,28
sady ogółem	4,52	0,29	0,23
ogrody przydomowe	0,16	0,05	0,04
łąki trwałe	18,07	27,73	13,52
pastwiska trwałe	4,13	3,41	1,71
pozostałe użytki rolne	4,46	4,90	2,11
lasy i grunty leśne	9,83	13,94	14,33
pozostałe grunty	5,03	4,32	4,01

Źródło: Dane GUS, Bank Danych Lokalnych

Zamieszczone powyżej zestawienie rodzajów gruntów i użytków rolnych w gminie Wierzbno, powiecie węgrowskim i województwie mazowieckim pokazuje, że gminę charakteryzuje wysoki odsetek gruntów pod zasiewami, łąk oraz lasów i gruntów leśnych.

Na terenie gminy znajduje się wiele lasów spełniających funkcje gospodarcze, ale też niezwykle istotne funkcje ekologiczne, w tym ochronne, krajobrazowe i turystyczne. Pełnione przez lasy funkcje ekologiczne i ochronne zależą przede wszystkim od występującej różnorodności przyrodniczej i położenia tych obszarów. Na terenie Gminy Wierzbno wyznaczono jeden las ochronny, którego powierzchnia wynosi 10,08 ha. Jest to teren leśny o szczególnych walorach i dużym znaczeniu wodochronnym, położony w okolicach wsi Las Jaworski. Stanowi również ostoję dla roślin i zwierząt chronionych. Funkcja społeczna lasów w gminie Wierzbno realizowana jest poprzez możliwość wypoczynku i rekreacji mieszkańców i przyjezdnych. Większość lasów na obszarze gminy może z powodzeniem pełnić rolę rekreacyjną ze względu na bogactwo runa, obfitość grzybów oraz poszycie umożliwiające swobodne poruszanie się miłośnikom grzybobrania i spacerów. Struktura przestrzenna lasów i zadrzewień na terenie gminy Wierzbno jest zróżnicowana. Największe kompleksy leśne występują we wschodniej części gminy, gdzie leży uroczysko Pawłówka oraz lasy wsi Soboń, Wierzbno, Las Jaworski i Helenów. Na północnym wschodzie duży kompleks stanowią lasy wsi Strupiechów i Karczewiec. W środkowej części gminy większe skupiska tworzą lasy wsi Wólka, Sulki, Józefy, Czerwonka, Wąsosze. Większe tereny leśne występują we wsi Ossówno i Jaworek. Rozmieszczenie lasów na obszarze Gminy Wierzbno uwidocznione jest na mapce poniżej.



Rozmieszczenie lasów na obszarze Gminy Wierzbno [opracowano na podstawie: www.geoserwis.gdos.gov.pl]

2.4. DEMOGRAFIA

Gmina Wierzbno jest najmniejszą liczebnie gminą powiatu węgrowskiego. Według danych ewidencji ludności Urzędu Gminy, na dzień 31 grudnia 2022 roku gmina liczyła 2745 mieszkańców, z tego 2643 osób stale zamieszkujących na terenie gminy i 102 zameldowanych na pobyt czasowy. W stosunku do roku poprzedniego ludność gminy zmniejszyła się o 67 mieszkańców (15 osób zamieszkujących na stałe oraz 52 osoby zameldowane na pobyt czasowy).

Statystyka na dzień 2022-12-31

STATYSTYKA LUDNOŚCI

ILOŚCIOWA DLA CAŁEJ GEOGRAFII
(STATYSTYKA LUDNOŚCI NA DZIEŃ 31.12.2022R.)
CAŁY OBSZAR ADRESOWY
(stali i czasowi)

Liczba wybranych osób: 2745 (cały obszar adresowy obejmuje: 2745)
Podział na: a) GMINA, b) MIEJSCOWOŚĆ.

a) WIERZBNO (1433092)

2745

b) ADAMÓW	33
b) BRZEŹNIK	59
b) CIERPIĘTA	120
b) CZERWONKA	73
b) CZERWONKA-FOLWARK	203
b) FILIPY	36
b) HELENÓW	34
b) JANÓWEK	138
b) JAWOREK	147
b) JÓZEFY	41
b) KARCZEWIEC	116
b) KAZIMIERZÓW	36
b) KOSZEWNICA	113
b) KRYPY	201
b) LAS JAWORSKI	36
b) MAJDAN	20
b) NADZIEJA	12
b) NATOLIN	35
b) ORZECZÓW	56
b) OSSÓWNO	35
b) RĄBIEŻ	9
b) SKARŻYN	126
b) SOBOŃ	99
b) STARY DWÓR	40
b) STRUPIECHÓW	165
b) SULKI	93
b) ŚWIDNO	77
b) WĄSOSZE	76
b) WIERZBNO	328
b) WÓLKA	58
b) WYCZÓŁKI	67
b) WYGLĘDÓWEK	63

Powyższe ujęcie wskazuje, iż ilość mieszkańców w poszczególnych miejscowościach jest zróżnicowana. Zdecydowanie przeważają miejscowości z liczbą ludności poniżej 100, powyżej 200 mieszkańców jest w: Czerwonce-Folwarku, Krypach, Wierzbnie, w 7 miejscowościach zamieszkuje od 100 do 200 osób.

Przyrost naturalny w 2022 roku był ujemny (urodzeń 30, zgonów 55). Dane z 2022 roku są lepsze aniżeli za rok 2021 kiedy urodzeń było 23, zgonów 59.

W okresie objętym Raportem zawarto 15 związków małżeńskich – o 4 więcej aniżeli w 2021 roku.

STATYSTYKA MIESZKAŃCÓW WG WIEKU I PŁCI

Wiek	Mężczyzn	Kobiet	Ogółem
0-2	37	40	77
3	18	17	35
4-5	30	27	57
6	11	21	32
7	15	16	31
8-12	65	64	129
13-15	43	36	79
16-17	33	26	59
18	10	16	26
19-65	920	0	920
19-60	0	676	676
> 65	231	0	231
> 60	0	393	393
ogółem	1413	1332	2745

Głównym źródłem utrzymania ludności ciągle jeszcze jest praca w gospodarstwie. Na przestrzeni ostatnich kilku lat w Gminie Wierzbno obserwuje się wzrost liczby osób pracujących poza rolnictwem oraz wzrost wskaźnika pracujących na 1000 mieszkańców.

2.5. WŁADZE LOKALNE

Rada Gminy Wierzbno jest organem stanowiącym i kontrolnym, wybranym na pięcioletnią kadencję 2018-2023, która na mocy ustawy z dnia 29 września 2022 roku o przedłużeniu kadencji organów jednostek samorządu terytorialnego (Dz. U. 2022, poz. 2418) została przedłużona do dnia 30 kwietnia 2024 roku. Do jej właściwości należą sprawy pozostające w zakresie działania gminy, w szczególności uchwalanie budżetu gminy, miejscowych planów zagospodarowania przestrzennego, gospodarowanie mieniem komunalnym, uchwalanie aktów prawa miejscowego, uchwalanie stawek obowiązujących podatków i opłat.

W skład Rady Gminy Wierzbno wchodzi 15 radnych.

DURKA Włodzimierz
JABŁOŃSKI Tadeusz
JACZEWSKI Artur Piotr
KARCZEWSKA Hanna Agnieszka – Wiceprzewodnicząca Rady
KARCZEWSKA Małgorzata Justyna - Przewodniczącą Rady
KIESNER Piotr
KOPEĆ Andrzej Władysław
KRASNODĘBSKA Beata
KRÓLAK Bartłomiej
KRZYŻANOWSKI Mirosław Paweł
ORZECZOWSKA Wanda – Wiceprzewodnicząca Rady
PATOKA Dariusz Jacek
ROMAN Witold Justyn
TWARDOWSKI Krzysztof Edmund
WĄSOWSKI Łukasz

Przy Radzie Gminy działa 5 stałych komisji:

- 1) Rewizyjna,
- 2) Skarg, Wniosków i Petycji,
- 3) Do Spraw Gospodarczych, Finansów, Budżetu, Planowania i Rolnictwa,
- 4) Oświaty, Kultury, Sportu i Turystyki, Zdrowia i Spraw Socjalnych,
- 5) Prawa, Porządku Publicznego, Ochrony Środowiska i Ochrony Przeciwpożarowej.

Funkcję Wójta Gminy Wierzbno, jako organu wykonawczego, od 23 listopada 2018 r. sprawuje Emil Wąsowski.

Wójt wykonuje swoje zadania przy pomocy Urzędu Gminy w Wierzbnie. Do zakresu działania Urzędu należy realizacja zadań własnych Gminy oraz zadań zleconych przez organy administracji rządowej, zadań wykonywanych na podstawie porozumień z tymi organami, zadań z zakresu właściwości powiatu oraz zadań z zakresu właściwości województwa na podstawie zawartych porozumień oraz zadań publicznych realizowanych w drodze współdziałania między jednostkami samorządu terytorialnego.

W celu zapewnienia właściwego funkcjonowania Urzędu i należytej obsługi Obywateli w skład Urzędu wchodzi następujące komórki organizacyjne:

1. Referat Finansowy
2. Referat Oświatowy
3. Referat ds. Inwestycji i Zamówień Publicznych
3. Urząd Stanu Cywilnego
4. Samodzielne stanowiska pracy

W skład kierownictwa Urzędu Gminy wchodzi: Wójt Gminy - Emil Wąsowski, Skarbnik Gminy – Marta Haładaj, kierownicy referatów.

- oświatowego (Katarzyna Żelazowska);

- ds. Inwestycji i Zamówień Publicznych (Magdalena Dębowska)

W 2022 roku na emeryturę odeszła wieloletnia sekretarz gminy Barbara Kowalczyk.

Radnym Rady Powiatu Węgrowskiego z terenu gminy Wierzbno jest Pan Łukasz Komorowski.

2.6. PODMIOTY GOSPODARCZE

W Centralnej Ewidencji i Informacji o Działalności Gospodarczej (CEIDG) w 2022 r. łącznie zarejestrowanych było 250 podmiotów prowadzących działalność gospodarczą na terenie gminy Wierzbno; z czego status aktywnych miało 119 wpisów, 28 przedsiębiorców posiada zawieszoną działalność (pozostałe to wpisy wykreślone i działalność w formie spółek) Najwięcej podmiotów prowadziło sprzedaż hurtową i detaliczną towarów, transport drogowy towarów, sprzedaż hurtową odpadów i złomu oraz działalność usługową wspomagającą produkcję roślinną. Podmioty gospodarcze funkcjonujące na terenie Gminy to przede wszystkim małe i średnie zakłady.

3. INFORMACJE FINANSOWE ZA ROK 2022

3.1. STAN FINANSÓW GMINY

Podstawą prowadzenia gospodarki finansowej przez jednostki samorządu terytorialnego jest budżet, czyli roczny plan dochodów i wydatków oraz przychodów i rozchodów, przygotowywany przez organ wykonawczy, a przyjmowany przez organ stanowiący w formie uchwały budżetowej na określony rok budżetowy.

Kondycja finansowa gminy oznacza stan finansowy w określonym przedziale czasowym. O kondycji finansowej gminy świadczy zdolność do wykonywania zadań,

osiągania równowagi budżetowej, a także powiększania majątku i realizacji potrzeb mieszkańców.

Na sytuację finansową składają się m.in.: poziom dochodów, samodzielność finansowa, wielkość wydatków inwestycyjnych, zdolność do pozyskiwania środków pozabudżetowych, wynik finansowy.

Kondycja finansowa Gminy Wierzbno w odniesieniu do 2022 roku przedstawia się następująco:

Lp.	Treść	Plan	Wykonanie
1.	Dochody	19 769 341,98	19 604 990,41
a.	dochody bieżące	19 070 843,98	18 906 492,75
b.	dochody majątkowe	698 498,00	698 497,66
2.	Wydatki	23 105 199,98	20 928 165,17
a.	wydatki bieżące	17 413 346,98	15 668 285,79
b.	wydatki majątkowe	5 691 853,00	5 259 879,38
3.	Wynik budżetu	- 3 335 858,00	- 1 323 174,76
	Przychody ogółem:	3 376 641,00	8 186 252,11
1.	Nadwyżka z lat ubiegłych	0,00	604 625,11
2.	Niewykorzystane środki pieniężne, o których mowa w art. 217 ust. 2 pkt 8 ustawy o fin. Publicznych	2 500 000,00	5 950 306,00
3.	Wolne środki, o których mowa w art. 217 ust. 2 pkt 6 ustawy o finansach publicznych	876 641,00	1 549 754,95
4.	Kredyty i pożyczki	0,00	81 566,05
	Rozchody ogółem:	40 783,00	40 783,00
1.	Spląty pożyczek	40 783,00	40 783,00

Budżet Gminy Wierzbno za 2022r. zrealizowano następująco:

- po stronie dochodów na kwotę 19 604 990,41 zł, co stanowi 99,17 % planu ustalonego na kwotę 19 769 341,98 zł,

- po stronie wydatków na kwotę 20 928 165,17 zł, co stanowi 90,58 % planu ustalonego na kwotę 23 105 199,98 zł,

- wynik budżetu za 2022r. jest ujemny i wynosi 1 323 174,76 zł.

Kondycja finansowa Gminy jest dobra, posiadamy zdolność do finansowania podstawowych usług przy wykorzystaniu zgromadzonych dochodów oraz zdolność

do generowania wystarczających środków finansowych niezbędnych do regulowania zobowiązań. A ponadto otrzymaliśmy duże wsparcie finansowe na zadania inwestycyjne, które wpłynęły korzystnie na poprawę infrastruktury drogowej, wodociągowej, a także pozwoli na modernizację budynków szkół znajdujących się na terenie gminy.

3.2. WYKONANIE BUDŻETU GMINY ROK 2022

Wykonanie dochodów, w tym PIT, CIT

Wyszczególnienie	Plan na 31.12.2022 r. (w zł)	Wykonanie (w zł)	Realizacja planu po zmianach (w %)
Dotacje i dochody celowe	6 444 872,66	6 492 300,92	100,74%
Subwencja ogólna	4 139 234,00	4 044 538,00	97,71%
Udziały w PIT i CIT	1 403 425,00	4 291 843,57	305,81%
Wpływy z podatków i opłat	3 533 125,00	3 459 904,96	97,93%
Pozostałe dochody	661 768,75	617 905,30	93,37%
RAZEM DOCHODY BIEŻĄCE	19 070 843,98	18 906 492,75	99,14%

Wykonanie dochodów majątkowych za 2022 r.:

Wyszczególnienie	Plan na 31.12.2022 r. (w zł)	Wykonanie (w zł)	Realizacja planu po zmianach (w %)
Dochody z majątku	0,00	0,00	-
Dotacje i środki na inwestycje	698 498,00	698 497,66	100,00%
Pozostałe dochody	0,00	0,00	-
RAZEM DOCHODY MAJĄTKOWE	698 498,00	698 497,66	100,00%

Wykonanie wydatków za 2022 r.:

Wyszczególnienie	Plan na 31.12.2022 r. (w zł)	Wykonanie (w zł)	Realizacja planu po zmianach (w %)
Wydatki bieżące	17 413 346,98	15 668 285,79	89,98%
Wydatki majątkowe	5 691 853,00	5 259 879,38	92,41%
RAZEM WYDATKI OGÓLEM	23 105 199,98	20 928 165,17	90,58%

Wykonanie wydatków majątkowych za 2022 r.:

Dział	Rozdział	Wyszczególnienie	Plan na 1.01.2022 r. (w zł)	Plan na 31.12.2022 r. (w zł)	Wykonanie (w zł)	Realizacja planu po zmianach (%)	Udział (w %)
010	01043	Budowa sieci wodociągowej na terenie gminy Wierzbno w miejscowościach Janówek, Wyględówek, Nadzieja, Ossówno, Brzeźnik, Rąbież.	300 000,00	77 367,00	77 367,00	100,00%	1,47%
010	01043	Budowa sieci wodociągowej od m. Ossówno	0,00	115 633,00	0,00	0,00%	0,00%

Dział	Rozdział	Wyszczególnienie	Plan na 1.01.2022 r. (w zł)	Plan na 31.12.2022 r. (w zł)	Wykonanie (w zł)	Realizacja planu zmianach (%)	po (w)	Udział (w %)
		przez Natolin, Adamów do m. Wólka						
010	01095	Zakup agregatu prądowłórczego	0,00	133 315,00	106 764,00	80,08%		2,03%
600	60014	Przebudowa drogi powiatowej nr 2247 W Kałuszyn (granica powiatu) - Wierzбно - Roguszyn - Korytnica - Paplin	196 419,00	196 419,00	196 418,36	100,00%		3,73%
600	60014	Przebudowa drogi powiatowej nr 4244W na odcinku Krypy - Karczewiec	515 896,00	515 896,00	515 895,35	100,00%		9,81%
600	60014	Przebudowa drogi powiatowej nr 4244W Wierzбно - Karczewiec miejscowości Wierzбно	0,00	625 774,00	625 533,03	99,96%		11,89%
600	60016	Poprawa infrastruktury drogowej na terenie gminy Wierzбно	0,00	120 000,00	50 200,00	49,33%		0,95%
600	60016	Przebudowa drogi gminnej nr 420918W Wyględówek- Nadzieja, od km0+498 do km1+497, na długości 0,999km, w miejscowości Wyględówek i Nadzieja, Gmina Wierzбно	0,00	1 257 293,00	1 257 291,77	100,00%		23,90%
600	60016	Przebudowa drogi gminnej w miejscowości Stary Dwór gmina Wierzбно	350 000,00	589 203,00	589 202,67	100,00%		11,20%
600	60016	Przebudowa drogi gminnej wewnętrznej w miejscowości Stupiechów, gm. Wierzбно	0,00	502 689,00	502 688,41	100,00%		9,56%
600	60016	Przebudowa drogi wewnętrznej w miejscowości Wierzбно	0,00	129 317,00	129 316,05	100,00%		2,46%
600	60016	Wykonanie dokumentacji projektowej wraz z uzyskaniem decyzji o zezwoleniu na realizację inwestycji drogowej (ZRID) dla przebudowy drogi gminnej nr 420904W w miejscowości Świdno wraz z obiektem mostowym	0,00	117 000,00	9 000,00	7,69%		0,17%
700	70095	Poprawa efektywności energetycznej obiektów użyteczności publicznej na terenie gminy Wierzбно	0,00	71 535,00	71 463,00	99,99%		1,36%
710	71095	Regionalne partnerstwo samorządów Mazowska dla aktywizacji społeczeństwa informacyjnego w zakresie e- administracji i geoinformacji	11 060,00	13 340,00	13 339,12	99,99%		0,25%
750	75095	Cyfrowa Gmina	0,00	107 275,00	2 274,27	2,12%		0,04%
754	75410	Zakup ciężkiego samochodu ratowniczo - gaśniczego dla Komendy Powiatowej Państwowej Straży Pożarnej w Węgrowie	0,00	8 200,00	8 200,00	100,00%		0,16%
801	80101	Termomodernizacja budynków szkół podstawowych w miejscowościach Wierzбно i Krypy	325 000,00	500 000,00	493 890,00	98,78%		9,39%
851	85121	Projekt nowego Zakładu Opiekuńczo - Leczniczego w Węgrowie wraz z jego wyposażeniem	0,00	7 912,00	7 912,00	100,00%		0,15%
900	90095	Budowa oczyszczalni dla Szkoły Podstawowej w Wierzbnie	350 000,00	568 685,00	568 684,35	100,00%		10,82%
900	90095	Zakup pługa do odśnieżania	0,00	35 000,00	34 440,00	98,40%		0,66%
		Razem wydatki inwestycyjne	2 048 375,00	5 691 853,00	5 259 879,38	92,41%		100,00%

3.3 WIELOLETNIA PROGNOZA FINANSOWA

Informacja o kształtowaniu się Wieloletniej Prognozy Finansowej Gminy Wierzбно za rok 2022 sporządzona została w formie opisowej oraz tabelarycznej. Część opisowa informacji rocznej obejmuje szczegółowe informacje o wykonaniu poszczególnych pozycji WPF dla

sprawozdawanego roku budżetowego (2022). Uzupełnienie informacji stanowi zestawienie tabelaryczne przedstawiające informację nt. stopnia realizacji przedsięwzięć wieloletnich Gminy Wierzbno.

Wieloletnia Prognoza Finansowa Gminy Wierzbno obowiązująca od początku 2022 roku została przyjęta uchwałą nr XXXVI/207/2021 Rady Gminy Wierzbno z dnia 30 grudnia 2021 r.

Ostatnia zmiana Wieloletniej Prognozy Finansowej Gminy Wierzbno została przyjęta uchwałą nr XLVIII/268/2022 Rady Gminy Wierzbno z dnia 28 grudnia 2022 r.

Najważniejsze zmiany jakie następowały w 2022 w zakresie WPF obejmowały dostosowanie planu dochodów, wydatków, przychodów i rozchodów do zmian wynikających ze zmian budżetowych (zapewnienie zgodności w zakresie wyniku i związanych z nim kwot przychodów i rozchodów oraz długu jednostki samorządu terytorialnego, o której mowa w art. 229 ustawy o finansach publicznych) jak również zmiany wieloletnich przedsięwzięć.

Wprowadzane zmiany nie skutkowały jednak koniecznością wydłużenia horyzontu czasowego prognozy.

DOCHODY

Plan dochodów ogółem Gminy Wierzbno na dzień 31.12.2022 r. wyniósł 19.769.341,98 zł, zaś wykonanie po IV kwartale roku budżetowego 2022 wynosiło 19.604.990,41 zł, tj. 99,17%. Szczegółowe wykonanie dochodów Gminy Wierzbno w układzie WPF przedstawiono w tabeli poniżej.

Tabela 1. Wykonanie dochodów Gminy Wierzbno w układzie WPF w 2022 roku

Lp.	Wyszczególnienie	Wartości planowane wg uchwały WPF	Wartości planowane wg ostatniej zmiany WPF	Wartości planowane na dzień 31.12.2022	Wartości wykonane	Wykonanie wartości planowanych
1	Dochody ogółem	10 997 417,00	19 769 341,98	19 769 341,98	19 604 990,41	99,17%
1.1	Dochody bieżące, z tego:	10 997 417,00	19 070 843,98	19 070 843,98	18 906 492,75	99,14%
1.1.1	dochody z tytułu udziału we wpływach z podatku dochodowego od osób fizycznych	1 378 294,00	4 266 712,57	4 266 712,57	4 266 712,57	100,00%
1.1.2	dochody z tytułu udziału we wpływach z podatku dochodowego od osób prawnych	25 131,00	25 131,00	25 131,00	25 131,00	100,00%
1.1.3	z subwencji ogólnej	3 849 811,00	4 139 234,00	4 139 234,00	4 044 538,00	97,71%
1.1.4	z tytułu dotacji i środków przeznaczonych na cele bieżące	2 135 546,00	6 444 872,66	6 444 872,66	6 492 300,92	100,74%
1.1.5	pozostałe dochody bieżące, w tym:	3 608 635,00	4 194 893,75	4 194 893,75	4 077 810,26	97,21%
1.1.5.1	z podatku od nieruchomości	1 170 000,00	1 170 000,00	1 170 000,00	1 211 649,20	103,56%
1.2	Dochody majątkowe, w tym:	0,00	698 498,00	698 498,00	698 497,66	100,00%
1.2.1	ze sprzedaży majątku	0,00	0,00	0,00	0,00	-
1.2.2	z tytułu dotacji oraz środków przeznaczonych na inwestycje	0,00	698 498,00	698 498,00	698 497,66	100,00%

Źródło: Opracowanie własne.

WYDATKI

Plan wydatków ogółem Gminy Wierzbno na dzień 31.12.2022 r. wyniósł 23.105.199,98 zł, zaś wykonanie po IV kwartale roku budżetowego 2022 wynosiło 20.928.165,17 zł, tj. 90,58%. Szczegółowe wykonanie wydatków Gminy Wierzbno w układzie WPF przedstawiono w tabeli poniżej.

Tabela 2. Wykonanie wydatków Gminy Wierzbno w układzie WPF w 2022 roku

Lp.	Wyszczególnienie	Wartości planowane wg uchwały WPF	Wartości planowane wg ostatniej zmiany WPF	Wartości planowane na dzień 31.12.2022	Wartości wykonane	Wykonanie wartości planowanych
2	Wydatki ogółem	13 005 009,00	23 105 199,98	23 105 199,98	20 928 165,17	90,58%
2.1	Wydatki bieżące, w tym:	10 956 634,00	17 413 346,98	17 413 346,98	15 668 285,79	89,98%
2.1.1	na wynagrodzenia i składki od nich naliczane	5 797 178,00	6 720 133,53	6 705 633,53	6 317 149,92	94,21%
2.1.3	wydatki na obsługę długu	15 000,00	102 000,00	102 000,00	90 333,50	88,56%
2.2	Wydatki majątkowe, w tym:	2 048 375,00	5 691 853,00	5 691 853,00	5 259 879,38	92,41%
2.2.1	inwestycje i zakupy inwestycyjne, w tym:	2 048 375,00	5 691 853,00	5 691 853,00	5 259 879,38	92,41%
2.2.1.1	wydatki o charakterze dotacyjnym na inwestycje i zakupy inwestycyjne	723 375,00	1 359 341,00	1 359 341,00	1 359 097,86	99,98%

Źródło: Opracowanie własne.

WYNIK BUDŻETU

Wynik budżetu ogółem na koniec 2022 r. wyniósł -1.323.174,76 zł. W uchwale WPF wynik budżetu ogółem Gminy Wierzbno w roku 2022 planowano na poziomie -2.007.592,00 zł.

Oznacza to, że w stosunku do wartości planowanych wynik budżetu na koniec roku zwiększył się, ale ma charakter deficytowy.

Z uwagi na fakt, iż wynik budżetu ma charakter deficytowy, zgodnie z art. 217 ust. 2 ustawy o finansach publicznych został on pokryty z:

1. niewykorzystanych środków pieniężnych na rachunku bieżącym budżetu, wynikających z rozliczenia dochodów i wydatków nimi finansowanych związanych ze szczególnymi zasadami wykonywania budżetu – 1.323.174,76 zł;

PRZYCHODY

Przychody budżetu na dzień 31.12.2022 r. zrealizowano na łączną kwotę 8.186.252,11 zł, w tym z tytułu:

1. kredytów, pożyczek, emisji papierów wartościowych – 81.566,05 zł;
2. nadwyżki z lat ubiegłych, pomniejszonej o niewykorzystane środki pieniężne, o których mowa w art. 217 ust. 2 pkt 9 ustawy o finansach publicznych – 604.625,11 zł;
3. niewykorzystanych środków pieniężnych, o których mowa w art. 217 ust. 2 pkt 9 ustawy o finansach publicznych – 5.950.306,00 zł;
4. wolnych środków, o których mowa w art. 217 ust. 2 pkt 6 ustawy o finansach publicznych – 1.549.754,95 zł;

Szczegółowe wykonanie przychodów Gminy Wierzbno w układzie WPF przedstawiono w tabeli poniżej.

Tabela 3. Wykonanie przychodów Gminy Wierzbno w układzie WPF w 2022 roku

Lp.	Wyszczególnienie	Wartości planowane wg uchwały WPF	Wartości planowane wg ostatniej zmiany WPF	Wartości planowane na dzień 31.12.2022	Wartości wykonane	Wykonanie wartości planowanych
4	Przychody ogółem	2 048 375,00	3 376 641,00	3 376 641,00	8 186 252,11	242,44%
4.1	Kredyty, pożyczki, emisja papierów wartościowych	723 375,00	0,00	0,00	81 566,05	-
4.2	Nadwyżka budżetowa z lat ubiegłych	1 325 000,00	2 500 000,00	2 500 000,00	6 554 931,11	262,20%
4.3	Wolne środki, o których mowa w art. 217 ust. 2 pkt 6 ustawy	0,00	876 641,00	876 641,00	1 549 754,95	176,78%

Źródło: Opracowanie własne.

Kwota określona w ww. tabeli w poz. 4.1.(kredyty, pożyczki, emisja papierów wartościowych) w wysokości 81 566,05 zł, dotyczy:

w 2021r. Gmina Wierzbno zawarła umowę pożyczki z Narodowym Funduszem Ochrony Środowiska i Gospodarki Wodnej w Warszawie Nr 500/2021/Wn07/NZ-Iz/P z dnia 25.06.2021r., na kwotę 2 257 924,00 zł, z przeznaczeniem na sfinansowanie planowanego deficytu w 2021 roku, w związku z realizacją zadania "Budowa sieci wodociągowej na terenie Gminy Wierzbno". Do ww. umowy zawarty został aneks dnia 10.11.2021r. zmniejszający przyznaną pożyczkę do kwoty 1 631 321,00 zł.

Kwota pożyczki w wysokości 1 549 754,95 zł wpłynęła na rachunek gminy w 2021 roku. W 2021 roku, po stronie planu ujęto kwotę 1 631 321,00 zł, po stronie wykonania 1 549 754,95 zł.

Natomiast pozostała kwota pożyczki w wysokości 81 566,05 zł wpłynęła na rachunek gminy w 2022 rok jako refundacja/ rozliczenie zaliczki. Po stronie przychodów w 2022 roku ujęto kwotę 81 566,05 zł, dot. ww. pożyczki jedynie po stronie wykonania, w związku faktem, iż plan na kwotę 81 566,05 zł był ujęty w przychodach za 2021 rok w pełnej wysokości pożyczki, tj. na kwotę 1 631 321,00 zł.

ROZCHODY

Rozchody budżetu na dzień 31.12.2022 r. zrealizowano na łączną kwotę 40.783,00 zł, w tym z tytułu:

1. spłaty kredytów i pożyczek, wykupu papierów wartościowych – 40.783,00 zł;

Szczegółowe wykonanie rozchodów Gminy Wierzbno w układzie WPF przedstawiono w tabeli poniżej.

Tabela 4. Wykonanie rozchodów Gminy Wierzbno w układzie WPF w 2022 roku

Lp.	Wyszczególnienie	Wartości planowane wg uchwały WPF	Wartości planowane wg ostatniej zmiany WPF	Wartości planowane na dzień 31.12.2022	Wartości wykonane	Wykonanie wartości planowanych
5	Rozchody ogółem	40 783,00	40 783,00	40 783,00	40 783,00	100,00%
5.1	Splaty rat kapitałowych kredytów i pożyczek oraz wykup papierów wartościowych	40 783,00	40 783,00	40 783,00	40 783,00	100,00%

Źródło: Opracowanie własne.

KWOTA DŁUGU

Kwota długu na koniec 2022 roku wyniosła 1.590.538,00 zł. W uchwale WPF kwotę długu ogółem Gminy Wierzbno w roku 2022 planowano na poziomie 2.313.913,00 zł.

Oznacza to, że w stosunku do wartości planowanych kwota zadłużenia na koniec roku zmniejszyła się.

W kwocie długu Gminy Wierzbno na koniec 2022 uwzględnia się:

1. kredyty, pożyczki, papiery wartościowe – 1.590.538,00 zł;

RELACJA Z ART. 242 USTAWY O FINANSACH PUBLICZNYCH

W 2022 r. zrealizowano dodatnią różnicę pomiędzy dochodami i wydatkami bieżącymi. W związku z powyższym, Gmina Wierzbno zachowała relację określoną w art. 242 ust. 1 ustawy o finansach publicznych.

RELACJA Z ART. 243 USTAWY O FINANSACH PUBLICZNYCH

Informację na temat kształtowania się relacji z art. 243 ustawy o finansach publicznych w okresie prognozy Gminy Wierzbno przedstawiono w tabeli poniżej.

Tabela 5. Kształtowanie się relacji z art. 243 ust. 1 ustawy o finansach publicznych

Rok	Obsługa zadłużenia (fakt. i plan. po wyłączeniach)	Maksymalna obsługa zadłużenia (wg planu po III kwartale)	Zachowanie relacji z art. 243 (w oparciu o plan po 3 kwartale)	Maksymalna obsługa zadłużenia (wg przewidywanego wykonania)	Zachowanie relacji z art. 243 (w oparciu o przewidywane wykonanie)
2022	1,13%	9,64%	TAK	13,72%	TAK
2023	1,76%	9,90%	TAK	13,98%	TAK
2024	1,98%	8,97%	TAK	13,05%	TAK
2025	1,92%	7,64%	TAK	11,72%	TAK
2026	1,86%	6,28%	TAK	10,35%	TAK
2027	1,82%	5,27%	TAK	9,35%	TAK
2028	1,57%	3,55%	TAK	7,62%	TAK
2029	1,52%	3,73%	TAK	3,73%	TAK
2030	1,48%	1,82%	TAK	1,82%	TAK
2031	0,93%	1,74%	TAK	1,74%	TAK
2032	0,93%	1,59%	TAK	1,59%	TAK

Źródło: Opracowanie własne.

Wg ostatniej zmiany WPF podjętej w 2022 r. Gmina Wierzbno spełniała relację, o której mowa w art. 243 ust. 1 ustawy o finansach publicznych. Spełnienie dotyczyło zarówno relacji obliczonej na podstawie planu na dzień 30.09.2021 jak i w oparciu o kolumnę „2021 przewidywane wykonanie”.

Fakt, że wynik budżetu bieżącego Gminy Wierzbno został zrealizowany na poziomie wyższym niż planowano, wpłynie na poprawę wskaźnika z art. 243 ustawy o finansach publicznych od 2023 roku.

FINANSOWANIE PROGRAMÓW, PROJEKTÓW I ZADAŃ REALIZOWANYCH Z UDZIAŁEM ŚRODKÓW, O KTÓRYCH MOWA W ART. 5 UST. 1 PKT 2 I 3 USTAWY

W tabeli poniżej przedstawiono szczegółową informację na temat realizacji dochodów i wydatków z udziałem środków, o których mowa w art. 5 ust. 1 pkt 2 i 3 ustawy o finansach publicznych.

Tabela 6. Wykonanie środków unijnych Gminy Wierzbno w układzie WPF w 2022 roku

Lp.	Wyszczególnienie	Wartości planowane wg uchwały WPF	Wartości planowane wg ostatniej zmiany WPF	Wartości planowane na dzień 31.12.2022	Wartości wykonane	Wykonanie wartości planowanych
9.1	Dochody bieżące na programy, projekty lub zadania finansowe z udziałem środków, o których mowa w art. 5 ust. 1 pkt 2 i 3 ustawy	0,00	0,00	0,00	82 072,45	-
9.1.1	Dotacje i środki o charakterze bieżącym na realizację programu,	0,00	0,00	0,00	82 072,45	-

Lp.	Wyszczególnienie	Wartości planowane wg uchwały WPF	Wartości planowane wg ostatniej zmiany WPF	Wartości planowane na dzień 31.12.2022	Wartości wykonane	Wykonanie wartości planowanych
9.1.1.1	projektu lub zadania finansowanego z udziałem środków, o których mowa w art. 5 ust. 1 pkt 2 ustawy, w tym: środki określone w art. 5 ust. 1 pkt 2 ustawy	0,00	0,00	0,00	82 072,45	-
9.2	Dochody majątkowe na programy, projekty lub zadania finansowe z udziałem środków, o których mowa w art. 5 ust. 1 pkt 2 i 3 ustawy	0,00	100 000,00	100 000,00	100 000,00	100,00%
9.2.1	Dochody majątkowe na programy, projekty lub zadania finansowe z udziałem środków, o których mowa w art. 5 ust. 1 pkt 2 ustawy, w tym:	0,00	100 000,00	100 000,00	100 000,00	100,00%
9.2.1.1	środki określone w art. 5 ust. 1 pkt 2 ustawy	0,00	100 000,00	100 000,00	100 000,00	100,00%
9.3	Wydatki bieżące na programy, projekty lub zadania finansowe z udziałem środków, o których mowa w art. 5 ust. 1 pkt 2 i 3 ustawy	655,00	114 942,00	114 942,00	114 821,85	99,90%
9.3.1	Wydatki bieżące na programy, projekty lub zadania finansowe z udziałem środków, o których mowa w art. 5 ust. 1 pkt 2 ustawy, w tym:	655,00	114 942,00	114 942,00	114 821,85	99,90%
9.4	Wydatki majątkowe na programy, projekty lub zadania finansowe z udziałem środków, o których mowa w art. 5 ust. 1 pkt 2 i 3 ustawy	11 060,00	113 340,00	113 340,00	15 613,39	13,78%
9.4.1	Wydatki majątkowe na programy, projekty lub zadania finansowe z udziałem środków, o których mowa w art. 5 ust. 1 pkt 2 ustawy, w tym:	11 060,00	113 340,00	113 340,00	15 613,39	13,78%
9.4.1.1	finansowane środkami określonymi w art. 5 ust. 1 pkt 2 ustawy	0,00	100 000,00	100 000,00	2 274,27	2,27%

Źródło: Opracowanie własne.

WYDATKI OBJĘTE LIMITEM, O KTÓRYM MOWA W ART. 226 UST. 3 PKT 4 USTAWY

Stopień zaawansowania realizacji programów wieloletnich obrazuje załącznik nr 1 do informacji rocznej o kształtowaniu się Wieloletniej Prognozy Finansowej Gminy Wierzbno.

POZOSTAŁE POZYCJE

Wykonanie pozostałych pozycji WPF, w tym informacje uzupełniające o wybranych kategoriach finansowych (kolumna od 10.2 do 10.11) stanowią informacje uzupełniające względem pozycji opisanych powyżej. Zostały zrealizowane zgodnie z planem, na podstawie zawartych umów i porozumień.

4. INFORMACJA O STANIE MIENIA KOMUNALNEGO GMINY WIERZBNO

w złotych

Grupa, podgrupa, rodzaj	Nazwa	Data nabycia (miesiąc- rok)	Wartość ewidencyjna (brutto)	Wartość umorzenia
URZĄD GMINY			18.192.313,42	6.850.876,15
Ogółem grupa 0:			691.466,12	0,00
0-03-032	Działka zabudowana budynkiem(były posterunek)	08 2011	122.892,00	0,00
0-03-036	Grunty		222.499,64	0,00
0-03-036	Drogi gminne(skomunalizowane)		346.074,48	0,00
Ogółem grupa 1:			1.069.147,05	841.401,97
1-10-109	Budynek OSP Wierzbno	1990	564.013,39	385.905,00
1-10-109	Budynek OSP Cierpięta	1928	21.029,65	21.029,65
1-10-109	Budynek OSP Czerwonka	1943	25.457,19	25.457,19
1-10-109	Budynek OSP Czerwonka		52.126,00	36.488,20
1-10-109	Budynek OSP Jaworek	1952	18.461,71	18.461,71
1-10-109	Budynek OSP Krypy	1968	31.905,40	31.905,40
1-10-109	Budynek OSP Wierzbno	1957	27.736,22	27.736,22
1-10-106	Budynek Ośrodka Zdrowia Wierzbno	1968	170.587,72	10.012,92
1-10-106	Budynek Ośrodka Zdrowia Czerwonka	1966	113.297,16	520,80
1-10-106	Budynek Świetlicy wiejskiej w Wąsoszu (nakłady)	07 2012	2.000,00	170.587,72
1-10-109	Budynek Świetlicy wiejskiej w Sulkach	08 2013	42.532,61	113.297,16
Ogółem grupa 2:			15.467.614,62	5.355.924,48
2-21-211	Wodociąg Krypy	12 1993	136.646,26	136.646,26
2-21-211	Stacja uzdatniania wody Krypy	9 1994	80.244,09	80.244,09
2-21-211	Wodociąg Majdan	12 1995	63.922,49	63.922,49
2-21-211	Most - Czerwonka	10 1997	4.618,57	4.618,57
2-21-211	Most - Czerwonka	10 1997	4.618,62	4.618,62

2-21-211	SUW + wodociąg Wierzбно	12 2005	1.345.779,22	814.196,39
2-21-211	Wodociąg Helenów	12 2005	147.052,58	112.495,26
2-21-211	Studnia nr 2 dla SUW Wierzбно	12 2005	68.499,11	52.401,83
2-21-211	Studnia w Czerwonce	08 2006	123.720,58	90.934,67
2-21-211	Wodociąg Wólka, Świdno, Janówek	08 2007	480.570,42	331.593,61
2-21-211	Wodociąg Janówek, Cierpięta	08 2009	736.255,64	441.900,62
2-21-211	SUW w Czerwonce i wodociąg Czerwonka i Czerwonka Folwark	09 2011	1.710.300,06	859.596,80
2-21-211	Mała oczyszczalnia ścieków Szkoły Podstawowej w Krypach	04 2020	242.242,41	29.069,09
2-21-211	Sieć wodociągowa na terenie gminy Wierzбно	10 2021	2.253.656,62	368.097,25
2-21-211	Mała oczyszczalnia ścieków Szkoły Podstawowej w Wierzbnie	12 2022	568.684,35	0,00
2-22-220	Droga od Wierzbna do Koszewnicy	10 2007	284.517,46	194.211,67
2-22-220	Droga we wsi Skarżyn	10 2008	241.710,40	154.114,58
2-22-220	Droga we wsi Józefy	11 2008	135.352,26	85.786,25
2-22-220	Droga we wsi Janówek	11 2008	87.548,00	55.487,92
2-22-220	Droga we wsi Majdan	11 2009	88.982,00	52.392,60
2-22-220	Droga we wsi Adamów	12 2009	102.731,30	60.097,83
2-22-220	Droga we wsi Natolin	12 2009	102.732,08	60.098,24
2-22-220	Droga we wsi Janówek	12 2009	177.039,29	103.568,01
2-22-220	Droga we wsi Wyględówek	10 2010	81.535,60	47.698,31
2-22-220	Droga we wsi Świdno	10 2011	76.973,40	38.686,83
2-22-220	Droga Janówek - Jaworek	12 2015	102.325,00	32.232,40
2-22-220	Droga we wsi Soboń	08 2018	65.099,95	12.938,63
2-22-220	Doga we wsi Soboń (Koszewnica)	08 2019	48.937,18	5.872,46
2-22-220	Droga we wsi Czerwonka	08 2019	58.597,00	7.031,66
2-22-220	Droga we wsi Karczewiec	12 2019	568.812,04	76.789,62
2-22-220	Droga we wsi Strupiechów	12 2019	529.239,50	71.447,34
2-22-220	Droga Janówek - Jaworek	12 2019	567.864,62	76.661,73
2-22-220	Chodnik przy remizie OSP w Wierzbnie	12 2011	13.288,82	6.577,98
2-22-220	Droga Józefy- Skarżyn	10 2017	90.521,80	21.046,37
2-22-220	Nawierzchnia przy Ośrodku Zdrowia Wierzбно		9.957,47	9.957,47
2-22-220	Droga Skarżyn - Józefy	12 2020	740.610,11	66.654,90
2-22-220	Droga nr 375/2 o pw. G212-obręb 0028 Wierzбно	08 2020	55.800,00	6.068,25
2-22-220	droga gm. Nr 420918 W Wyględówek Nadzieja na dł. 0,999 km	09 2022	1.257.291,77	1.571,62
2-22-220	Droga gminna Stary Dwór	10 2022	589.202,67	4.419,02
2-22-220	Droga wewnętrzna Wierzбно	10 2022	129.316,05	242,47
2-22-220	Droga gminna wewnętrzna Strupiechów	12 2022	502.688,41	0,00
2-29-211	Oczyszczalnia biologiczno - mechaniczna przy UG	08 2013	67.946,94	28.741,55
2-29-290	Siłownia Wierzбно	09 2018	21.024,60	21.024,60
2-29-291	Wysypisko Odpadów Komunalnych	12 2001	703.157,88	664.168,62
Ogółem grupa 3:			124.623,98	15.150,64
3-31-310	Kocioł C.O.	12 2003	6.999,00	6.999,00
3-31-310	Piec C.O.	11 2013	7.560,98	4.851,64
3-31-310	Kotły C.O. Wierzбно (Ośrodek Zdrowia)	12 2007	3.300,00	3.300,00
3-34-344	Agregat Himoinsa HWF	12 2022	106.764,00	0,00
Ogółem grupa 4:			112.386,51	112.386,51
4-49-491	Sprzęt komputerowy -Urząd Gminy		107.250,51	107.250,51
4-49-449	Motopompa pływająca NIAGARA	09 2008	5.136,00	5.136,00
Ogółem grupa 5:			105.780,00	34.481,00
5-58-580	Równiarka drogowa Krecik XXL	07 2020	71.340,00	34.481,00
5-58-581	Plug do śniegu	12 2022	34.440,00	0,00

Ogółem grupa 6:			19.910,00	19.910,00
6-62-622	Monitoring UG	12 2009	19.910,00	19.910,00
Ogółem grupa 7:			542.549,38	424.444,39
7-74-743	Żuk OSP Jaworek	1976	15.850,40	15.850,40
7-74-743	Samochód Volvo OSP Czerwona	09 2009	139.100,00	139.100,00
7-74-741	Samochód osobowy Seat Cordoba-Urząd Gminy	02 2008	46.838,99	46.838,99
7-74-741	Samochód Volkswagen	02 2015	138.800,00	138.800,00
7-74-741	Samochód Opel T98 Aster Kombi Caravan	03 2021	52.460,00	52.460,00
7-74-746	Ciągnik rolniczy John Deere 6820 Premium VIN L06820G365141	06 2021	149.499,99	31.395,00
Ogółem grupa 8:			58.835,76	47.177,16
8-80-803	Kopiarka cyfrowa	12 2005	2.792,58	2.792,58
8-80-803	Serwer	12 2012	18.709,18	18.709,18
8-80-803	Serwer	12 2012	14.857,16	14.857,16
8-80-803	Urządzenie wielofunkcyjne	06 2014	3.542,40	3.542,40
8-80-803	Skaner	12 2012	5.980,44	5.980,44
8-80-806	moduł mieszkalny	12 2020	12.954,00	1.295,40
Biblioteka			35.400,62	35.400,62
1-10-107	Budynek Biblioteki	1964	16.361,61	16.361,61
4-49-491	Zestawy komputerowe - szt.6	2006 2011	19.039,01	19.039,01
OŚWIATA (Szkoła Podstawowa w Wierzbnie, Zespół Szkolno - Przedszkolny w Krypach)			3.966.170,10	2.246.692,06
Ogółem grupa 0:			79.116,25	79.116,25
0-03-034	Boisko szkolne ze sztucznej trawy - Szkoła Kropy	09 2014	79.116,25	79.116,25
Ogółem grupa 1:			3.432.640,66	1.949.127,34
1-10-104	Garaż metalowy przy Szkole Podstawowej w Wierzbnie	1988	14.798,93	14.798,93
1-10-107	Budynek Szkoły Kropy	1997	1.288.477,92	777.350,37
1-10-107	Budynek Szkoły Wierzbno (stary)	1952	97.301,33	97.301,33
1-10-107	Budynek Szkoły Wierzbno (nowy) + Budynek Gimnazjum Wierzbno	2001	1.873.310,08	904.829,85
1-10-109	Ubikacja wolnostojąca w Krypach (przy budynku szkolnym)	1997	10.414,29	6.508,75
1-12-122	Budynek Domu Nauczyciela w Wierzbnie	1971 1988	148.338,11	148.338,11
Ogółem grupa 2:			269.146,83	40.664,53
2-21-211	Studnia głębinowa - Szkoła w Krypach	1989	1.606,15	1.606,15
2-29-290	Boisko do piłki nożnej – Szkoła Wierzbno	2007	61.346,04	23.593,80
2-29-290	Strefa Aktywności Sportowej	2019	206.194,64	15.464,58
Ogółem grupa 3:			32.641,88	32.641,88
3-31-310	Kotły grzewcze – Szkoła Wierzbno	2001	32.641,88	32.641,88
Ogółem grupa 4:			132.146,88	124.664,46
4-49-491	Pracownia komputerowa, tablica interaktywna w Szkole w Krypach	2006 2013	6.457,50	6.457,50
4-49-491	Pracownia multimedialna w Szkole Krypach	05 2010	22.177,00	22.177,00
4-49-491	Pracownia komputerowa, tablica interaktywna w Gimnazjum Wierzbno	2006	28.688,24	28.688,24
4-49-491	Pracownia komputerowa - językowa Wierzbno	2019	74.824,14	67.341,72
Ogółem grupa 8:			20.477,60	20.477,60
8-80-803	Kopiarka – Gimnazjum Wierzbno	2006	5.477,60	5.477,60
8-80-805	Zestaw huštawek „Małgosia” w Szkole w Krypach	12 2010	15.000,00	15.000,00
GMINNY OŚRODEK POMOCY SPOŁECZNEJ:			28.364,45	23.231,66
1-11-110	Schronisko w Strupiechowie	04 1999	9.375,00	4.319,22
2-29-291	Ogrodzenie schroniska w Strupiechowie	04 1999	4.887,54	4.887,54

4-49-491	Zestawy komputerowe- szt.3	2015 2016	8.258,18	8.258,18
8-80-803	urządzenia wielofunkcyjne-szt.2	2014 2015	5.843,73	5.766,72
OGÓLEM :			22.222.248,59	9.156.200,48
Odpisy amortyzacyjne(umorzenie)			9.156.200,48	
Wartość księgowa netto			13.066.048,11	

Dochody z tytułu wykonywania prawa własności:

1. Użytkowanie wieczysta, służebność	928,40
2. najem mieszkań w Domu nauczyciela	16.918,30
3. najem lokali w ośrodku zdrowia, najem i dzierżawa gruntów	10.047,62
4. najem i dzierżawa gruntów dla kół łowieckich	2.983,14
5. najem składników majątkowych	200,00
Razem:	31.077,46

Dochody z tytułu wykonywania prawa własności:

1. Użytkowanie wieczyste,służebność	1.039.423,88
2. najem mieszkań w Domu nauczyciela	14.089,13
3. najem lokali w ośrodku zdrowia, najem i dzierżawa gruntów	10.172,76
4. najem i dzierżawa gruntów dla kół łowieckich	1.645,78
5. najem składników majątkowych	3.738,00
Razem:	1.069.069,55

5.INFORMACJA O REALIZACJI PROGRAMÓW i STRATEGII

5.1 STRATEGIA GMINY WIERZBNO NA LATA 2020 – 2030

W dniu 17 stycznia 2020 r. Uchwałą nr XVII/97/2020 Rada Gminy zdecydowała o przystąpieniu do opracowania dokumentu planistycznego określającego strategię rozwoju Gminy w ciągu najbliższych lat. Powyższe zamierzenie było wynikiem głębokiej analizy dotychczasowych dokumentów określających główne kierunki rozwoju gminy. Strategia Gminy Wierzbno na lata 2020 – 2030 została przyjęta uchwałą nr XIX/104/2020 Rady Gminy Wierzbno z dnia 31 marca 2020 r. Strategia jest podstawowym, perspektywicznym dokumentem programowym, określającym pro-rozwojowe priorytety planistyczne i operacyjne gminy w perspektywie najbliższych 10 lat. Ma charakter nadrzędny względem innych dokumentów o znaczeniu lokalnym. Jest zgodna ze Strategią Rozwoju Województwa Mazowieckiego i innymi wojewódzkimi oraz powiatowymi i gminnymi dokumentami programowymi. Strategia Rozwoju Gminy wpisuje się w cele strategiczne Strategii Rozwoju Województwa Mazowieckiego do roku 2030. Innowacyjne Mazowsze. Omawiany dokument obejmuje cztery główne kierunki strategiczne rozwoju Gminy – w sferze gospodarczej, społecznej, przestrzenno – technicznej i technologicznej oraz zarządzania gminą, partnerstwa i promocji gminy, wskazuje cele i działania strategiczne do ich osiągnięcia.

Sfera gospodarcza		
OBSZAR	Kierunki rozwoju	Rola i działania gminy
Rolnictwo specjalistyczne	Uprawy Hodowla ekologiczne: zielarstwo, pszczelarstwo	Wspierająca: <ul style="list-style-type: none"> Informacja i wiedza dla rolników i przedsiębiorców w zakresie możliwości rozwoju prowadzonej działalności budowa infrastruktury technicznej, ochrony środowiska, teleinformatycznej wspierającej gospodarkę promocja gospodarstw, przedsiębiorców i produktów lokalnych w ramach promocji gminy uwzględnienie potrzeb przedsiębiorców w planowaniu przestrzennym ułatwienia prawno-fiskalne (podatki lokalne) Wspieranie działań porządkujących strukturę agrarną (scalenie gruntów)
Przetwórstwo rolne	Produkcja wędlin	
Nowa przedsiębiorczość	Wytwarzanie i sprzedaż rynkowa lokalnych produktów gastronomicznych	
	Agroturystyka z elementami rehabilitacji i hortiterapii dedykowana określonym grupom (dzieci niepełnosprawne, osoby starsze) Zielone szkoły Praca zdalna całoroczna lub sezonowa w oparciu o wydajne i niezawodne sieci ITC	

Sfera społeczna		
OBSZAR	Kierunki rozwoju	Rola i działania gminy
Usługi społeczne	Doskonalenie, jakości usług wychowawczo-edukacyjnych Profilaktyka zdrowotna i ochrona zdrowia Rozwój oferty aktywnego spędzania wolnego czasu (kultura, uczenie się, rekreacja, sport)	<p>Wiodąca:</p> <ul style="list-style-type: none"> uwzględnienie potrzeb, szczególnie nowych mieszkańców i osób przebywających sezonowo, w rozwoju usług i infrastruktury społecznej oraz planowaniu przestrzennym Promocja gminy, jako miejsca przyjaznego, czystego i bezpiecznego, a jednocześnie dobrze skomunikowanego z aglomeracją warszawską i lokalnymi ośrodkami subregionalnymi <p>Wiodąca i Wspierająca:</p> <ul style="list-style-type: none"> Dostosowywanie obiektów publicznych do pełnienia funkcji wspierających działalność organizacji i grup społecznych Pomoc w tworzeniu nowych inicjatyw społecznych oraz w promocji produktów lokalnych gminy
Demografia	Powstrzymanie skali migracji i niekorzystnych zmian w strukturze wiekowej Rozwój oferty usług i infrastruktury dla osób starszych (mieszkańców i osób przyjezdnych)	
Aktywność społeczna	Aktywizacja istniejących organizacji społecznych Tworzenie i rozwój grup sąsiedzkich specjalizujących się w nowej gospodarce (produkcja i zbyty produktów lokalnych)	

Sfera przestrzenno-techniczna i technologiczna		
OBSZAR	Kierunki rozwoju	Rola i działania gminy
Usługi komunalne	Rozwój techniczny i przestrzenny systemu zbiorowego zaopatrzenia w wodę Doskonalenie systemu gospodarki odpadami	<p>Wiodąca:</p> <ul style="list-style-type: none"> Opracowywanie koncepcji, studiów planów i zadań oraz nadzór nad ich realizacją Uzbrajanie nowych terenów przeznaczonych na cele budownictwa mieszkaniowego i inwestycji gospodarczych Promocja wśród mieszkańców i osób przyjezdnych zachowań pro-ekologicznych oraz wsparcie informacyjne dotyczące instalowania nowoczesnych systemów ochrony środowiska, w tym termomodernizacyjnych promocja gminy, jako miejsca przyjaznego, czystego i bezpiecznego, oferującego podstawowe usługi komunalne, czyste środowisko <p>Wiodąca:</p> <ul style="list-style-type: none"> Wyznaczanie, wyodrębnienie i prawne uregulowanie statusu obszarów rozwoju z dominującymi funkcjami: mieszkaniowymi, rolnymi, przemysłowo-przetwórczymi, sportowo-rekreacyjnymi i ogólno-społecznymi Organizacja prac drogowych, w tym w partnerstwie z powiatem (ZDP) <p>Wspierająca lub wiodąca:</p> <p>Budowa, dostarczanie, eksploatacja i zapewnianie dostępu do szybkiej sieci i infrastruktury telekomunikacyjnej; świadczenie usług, z wykorzystaniem</p>
Ochrona środowiska	Ochrona gruntów, wód, krajobrazu i powietrza przed zagrożeniami Zmniejszenie energochłonności i niskiej emisji Rozwój sieci gazowych Ochrona powierzchni ziemi przez kontynuację dofinansowania programów związanych z utylizacją pokryć azbestowych	
Planowanie przestrzenne. Drogi	Opracowanie i przyjęcie pro-rozwojowych dokumentów studyjnych i planistycznych w zakresie gospodarki przestrzennej oraz budowy, modernizacji, remontów dróg lokalnych, gminnych i powiatowych	
Usługi cyfrowo-komunikacyjne	Umożliwienie efektywnego korzystania z sieci ITC do celów zawodowych (działalności gospodarczej i pracy zdalnej), edukacyjnych i spędzania wolego	

czasu

posiadanej infrastruktury telekomunikacyjnej i sieci telekomunikacyjnych

Zarządzanie gminą, partnerstwo i promocja gminy

OBSZAR	Kierunki rozwoju	Rola i działania gminy
Nowoczesne, zintegrowane zarządzanie urzędem i jednostkami organizacyjnymi	e-usługi EOD Zintegrowana baza wiedzy	Wiodąca: <ul style="list-style-type: none">• Tworzenie struktury i procedur organizacyjnych elastycznie dostosowujących się do zmiennych oczekiwań i wymagań społecznych, prawnych, kulturowo-cywilizacyjnych, m.in. w zakresie usług administracyjnych, społecznych i komunalnych• Inicjowanie i tworzenie partnerstw z innymi samorządami w wymiarze powiatowym i przyszłego obszaru funkcjonalnego gminy oraz partnerstw publiczno-społecznych i publiczno-prywatnych
Partnerstwo	Realizowanie większości projektów społecznych i technicznych oraz promocyjnych w partnerstwach Zawieranie cywilnych umów partnerskich i aktywne zarządzanie nimi z wykorzystaniem analiz kosztów i korzyści	
Promocja gminy	Rozwój funkcji promocyjnych strony internetowej gminy oraz aktywnych portali społecznych i gospodarczych	Wiodąca: <ul style="list-style-type: none">• Tworzenie marki gminy i promocja gminy w wymiarze lokalnym i regionalnym, ze szczególnym uwzględnieniem grup docelowych z aglomeracji warszawskiej• Inicjowanie partnerstw z grupami/ forami społecznymi, zawodowymi, gospodarczymi w obszarach promocji strategicznych kierunków rozwoju

5.2. PROGRAM OCHRONY ŚRODOWISKA

Program Ochrony Środowiska dla Gminy Wierzbno na lata 2016 – 2019 z perspektywą na lata 2020 - 2023 przyjęty został uchwałą nr XIII/71/2016 Rady Gminy Wierzbno z dnia 17 marca 2016 r.

Dokument ten jest podstawowym narzędziem prowadzenia polityki ekologicznej w gminie, pozostaje w pełnej spójności z innymi dokumentami gminnymi, a także z dokumentami wyższego szczebla dotyczącymi kwestii ochrony środowiska – powiatowymi, wojewódzkimi, krajowymi i unijnymi.

Program ochrony środowiska określa kierunki ochrony środowiska na terenie Gminy.

Wykonanie programu ma doprowadzić do poprawy stanu środowiska naturalnego, efektywnego zarządzania środowiskiem, a także jego skutecznej ochrony przed degradacją.

Celem jego sporządzenia jest realizacja przez gminę polityki ochrony środowiska.

W 2021 roku Program był zrealizowany w poszczególnych obszarach działania w następujący sposób:

1. W zakresie decyzji środowiskowych:

Wpłynęły 3 wnioski o wydanie decyzji o środowiskowych uwarunkowaniach:

1. „Uruchomienie instalacji składającej się z prasożyc oraz rozdrabniacza do przetwarzania odpadów w granicach działki ew. nr 196/6, obręb Wyczółki, gmina Wierzbno, powiat węgrowski, województwo mazowieckie.”
2. „Budowa do kilku farm fotowoltaicznych o łącznej mocy do 10 MW wraz z niezbędną infrastrukturą towarzyszącą na dz. 21/4, 21/5 oraz 35, obręb Świdno.”
3. „Budowa instalacji produkcji kompostu – z odpadów występujących w postaci odpadów zielonych. Lokalizacja: województwo mazowieckie, powiat węgrowski, gmina Wierzbno, miejscowość Wyględówek, nr działek: 147/1 i 145/3.”

2. W zakresie Rejestru działalności regulowanej

Do rejestru wpisane są podmioty, które mogą zajmować się odbiorem odpadów komunalnych na terenie Gminy Wierzbno. Na koniec 2022 r. do rejestru było wpisanych 8 podmiotów.

L.p.	NIP	Nazwa	Adres siedziby	Numer rejestrowy
1	8241792892	EkoTeam Sp. z o.o.	ul. Wierzbno 97 07-111 Wierzbno	3/2012
2	8222059452	EKO-SAM BIS Sp. z o.o.	Jakubów 64 B 05-306 Jakubów	4/2012
3	7280132515	REMONDIS Sp. z o.o.	ul. Zawodzie 16 02-981 Warszawa	8/2012
4	1250839508	JURANT Sp.J. G.Matak, B.Borkowska	ul. Ossowska 73 05-220 Zielonka	10/2013
5	8240003172	PGK Sp. z o.o.	ul. Gdańska 69 07-100 Węgrów	16/2015
6	7582350657	RDF Sp. z o.o.	ul. Kołobrzaska 5 07-401 Ostrołęka	17/2018
7	7582117004	MPK PURE HOME Sp. z o.o.	ul. Kołobrzaska 5, 07 - 401 Ostrołęka	19/2020
8.	8231659223	PRZEDSIĘBIORSTWO USŁUG KOMUNALNYCH BIELANY Sp. z o.o.	08 - 311 Bielany	20/2020

3. W zakresie gospodarki odpadami.

16 zł/os odpady segregowane

15 zł/os odpady segregowane z kompostownikiem

Jeżeli właściciel nieruchomości nie wypełnia obowiązku zbierania odpadów komunalnych w sposób selektywny, ustalono podwyższoną stawkę opłaty **w wysokości 32 zł** miesięcznie od każdej osoby zamieszkującej daną nieruchomość.

Sposób odbioru odpadów na terenie Gminy Wierzbno:

- 1) Niesegregowane, zmieszane odpady komunalne oraz bioodpady będą odbierane **w okresie od kwietnia do października raz na dwa tygodnie, w pozostałych miesiącach raz w miesiącu w terminie** wyznaczonym w harmonogramie.
- 2) Odpady segregowane będą odbierane z częstotliwością **jeden raz w miesiącu** w terminie wyznaczonym w harmonogramie.
- 3) Odpady tj. przeterminowane leki, zużyte baterie i akumulatory, można dostarczać do specjalistycznych pojemników rozmieszczonych odpowiednio: przeterminowane leki - w aptekach lub dostarczać we własnym zakresie do punktu selektywnej zbiórki odpadów komunalnych; zużyte baterie w: szkołach, placówkach użytku publicznego lub dostarczać

we własnym zakresie do punktu selektywnej zbiórki odpadów komunalnych; zużyte akumulatory: dostarczać we własnym zakresie do punktu selektywnej zbiórki odpadów komunalnych.

- 4) Odpady tj. zużyty sprzęt elektryczny i elektroniczny, meble i inne odpady wielkogabarytowych, zużytych opon, będą odbierane **jeden raz w roku** w terminie wyznaczonym w harmonogramie lub na bieżąco dostarczane we własnym zakresie do punktu selektywnej zbiórki odpadów komunalnych.
- 5) Odpady niebezpieczne w tym chemikalia dostarczane we własnym zakresie do punktu selektywnej zbiórki odpadów komunalnych.
- 6) Odpady budowlane i rozbiórkowe stanowiące odpady komunalne powstające w wyniku remontu, modernizacji lokali i budynków można dostarczać we własnym zakresie do punktu selektywnej zbiórki odpadów komunalnych.
- 7) Popiół z palenisk domowych będzie odbierany **jeden raz w miesiącu w okresie od października do kwietnia** włącznie, w terminie wyznaczonym w harmonogramie.
- 8) Odpady komunalne będzie można dostarczać do punktu selektywnej zbiórki odpadów komunalnych, od poniedziałku do piątku w godzinach 8⁰⁰- 15⁰⁰.
- 9) Dostarczający odpady do punktu selektywnej zbiórki odpadów ma obowiązek rozładunku i umieszczenia odpadów we wskazanych przez obsługę PSZOK pojemnikach lub miejscach, zgodnie z zasadą segregacji.

Na koniec 2022 roku 832 (2211 osób) gospodarstwa domowe zostały objęte systemem gospodarowania odpadami komunalnymi.

W 2022 roku z terenu Gminy Wierzbno odebrano 457,40 ton odpadów w tym 164,16 ton odpadów niesegregowanych pozostałą część stanowią odpady segregowane. Ponadto mieszkańcy dostarczyli do Punktu Selektywnej Zbiórki Odpadów Komunalnych – 11,62 ton odpadów (odpady segregowane, gruz, odpady wielkogabarytowe, elektrośmieci, zużyte opony). W 2022 roku odbiorem i zagospodarowaniem odpadów komunalnych od właścicieli nieruchomości zamieszkałych na terenie Gminy zajmowała się firma EKO-TEAM Sp. z o.o. z siedzibą w Wierzbnie.

OPRÓŻNIANIE ZBIORNIKÓW BEZODPŁYWOWYCH (SZAMB)

Liczba zbiorników bezodpływowych (szamb) 532 szt.

Liczba przydomowych oczyszczalni ścieków 15 szt.

Firmy posiadające zezwolenie na świadczenie usług w zakresie odbioru nieczystości:

1.Kazimierz Gromek Filipy 5, 07 – 111 Wierzbno

2.EKO –DAR Dariusz Sasim ul. Wspólna 8, 07 – 110 Grębków

3.SAF-KAN Grzegorz Safiański Krypy 25, 07-111 Wierzbno

4.EKO-MAR Michał Marszał Suchowizna 13A, 05-304 Stanisławów

5.OLMAT Marcin Laszkowski Mistów ul. Słoneczna 24, 05-306 Jakubów

4. W zakresie utylizacji pokryć dachowych zawierających azbest

Gmina Wierzbno w 2022 roku korzystała z dofinansowania dla zadania pn. **„Demontaż, transport i utylizacja pokryć dachowych z płyt azbestowo – cementowych z terenu gminy Wierzbno.”**

Dotacja z WFOŚiGW

Koszt zadania 30 600,60 zł w tym: środki WFOŚiGW: 26 692,00 zł; środki gminy: 3 908,60 zł

Z programu skorzystało 19 gospodarstw, łącznie z terenu gminy Wierzbno odebrano i zutylizowano 60,88 Mg azbestu. Kwota i ilość zutylizowanych płyt azbestowo-cementowych są podobne do roku 2021 .

FOLIE ROLNICZE

Nazwa zadania: **„Usuwanie odpadów z folii rolniczych, siatki i sznurka do owijania balotów, opakowań po nawozach i typu Big Bag”**

Dotacja z NFOŚiGW

Koszt zadania 22 908,73 zł w tym: środki NFOŚiGW: 21 211,79 zł; środki gminy: 1 696,94 zł

Z programu skorzystało 46 rolników, łącznie z terenu gminy Wierzbno odebrano i zutylizowano 47,72 Mg odpadów.

5. W zakresie gospodarki niskoemisyjnej

W zakresie gospodarki niskoemisyjnej

W 2022 r na podstawie deklaracji dotyczących źródeł ciepła i źródeł spalania paliw składanych przez mieszkańców Gminy Wierzbno dokonano aktualizacji inwentaryzacji.

Dnia 29 grudnia 2022 r Gmina Wierzbno podpisała porozumienie z Wojewódzkim Funduszem Ochrony Środowiska i Gospodarki Wodnej w Warszawie dotyczące Programu Czyste Powietrze.

Porozumienie ustala zasady promocji Programu oraz realizacji Programu na terenie Gminy, w tym wsparcia i obsługi wnioskodawców Programu w procesie składania wniosków w ramach Programu ,uzyskiwania i rozliczania dofinansowania.

5.3. PROGRAM USUWANIA WYROBÓW ZAWIERAJĄCYCH AZBEST

Program usuwania wyrobów zawierających azbest z terenu Gminy Wierzbno został przyjęty przez Radę Gminy uchwałą Nr XXXV/180/2018 w dniu 30 stycznia 2018 roku.

Program zakłada całkowite oczyszczenie terenu Gminy Wierzbno z wyrobów zawierających azbest do 2032 roku. Usunięcie tych wyrobów z obszaru Gminy w tym terminie wynika z treści Programu Oczyszczania Kraju z Azbestu na lata 2009-2032.

Jednym z podejmowanych w tym kierunku działań była inwentaryzacja dachów i elewacji z płyt azbestowo-cementowych, przeprowadzona na terenie Gminy w 2017 roku.

We wszystkich miejscowościach Gminy ujawniono 2 233 obiekty (budynki) pokryte eternitem. Stanowi to łączną powierzchnię 290 671 m² pokryć o masie 3 197 Mg.

Inwentaryzacji dokonuje się w cyklu 5-letnim. Jej wyniki uwidocznia tempo usuwania wyrobów azbestowych w poszczególnych miejscowościach gminy. Z uwagi na fakt, iż nie wszyscy właściciele budynków dokonujący zmiany pokrycia dachowego korzystają z dofinansowania, Urząd Gminy nie dysponuje pełnymi danymi o ilości usuniętego eternitu. Można jednak stwierdzić, iż mimo corocznej akcji usuwania pokryć dachowych zawierających azbest, na terenie Gminy Wierzbno nadal występują ich znaczne ilości. A więc ryzyko narażenia na kontakt z wyrobami zawierającymi azbest w budynkach, urządzeniach i instalacjach - przy niewłaściwym składowaniu tych odpadów, czy niewłaściwym ich usuwaniu z dachów i elewacji: bez zachowania zalecanych środków ostrożności i prowadzeniu demontażu przez niewyspecjalizowane podmioty - jest ciągle aktualne.

Gmina Wierzbno od wielu lat prowadzi akcję usuwania z budynków wyrobów zawierających azbest, głównie eternitu, przy wykorzystaniu środków finansowych z Wojewódzkiego Funduszu Ochrony Środowiska i Gospodarki Wodnej w Warszawie.

Również w roku 2022 Gmina korzystała z dofinansowania zadania pn. „Demontaż, transport i utylizacja pokryć dachowych z płyt azbestowo – cementowych z terenu gminy Wierzbno”, co zostało opisane powyżej w pkt 5.2.4.

Dokonana podczas inwentaryzacji wizualna ocena, jakości wyrobów zawierających azbest, stanowiących pokrycia dachowe obiektów budowlanych wykazała, że na terenie Gminy Wierzbno:

- 1) nie ma wyrobów azbestowych, które wymagają wymiany lub naprawy bezzwłocznie, tj. zaliczonych do I stopnia pilności,
- 2) nie ma wyrobów, które wymagają ponownej oceny w czasie do jednego roku, tj. zaliczonych do II stopnia pilności,
- 3) wszystkie wyroby azbestowe wymagają ponownej oceny w terminie do 5 lat, tj. zostały zaliczone do III stopnia pilności, a zatem weryfikacja tej oceny nastąpi przy inwentaryzacji

w roku 2022.

5.4. PROGRAM WSPÓŁPRACY Z ORGANIZACJAMI POZARZĄDOWYMI

Program współpracy Gminy Wierzbno z organizacjami pozarządowymi na 2021 rok Rada Gminy Wierzbno przyjęła uchwałą Nr XXXV/200/2021 z dnia 10 grudnia 2021 r.

Główny cel Programu to dążenie do zaspokajania potrzeb społecznych mieszkańców Gminy Wierzbno, a także wzmacnianie rozwoju społeczeństwa obywatelskiego poprzez budowanie i umacnianie partnerstwa pomiędzy Gminą a organizacjami pozarządowymi.

Cele szczegółowe Programu to:

- 1) umacnianie świadomości społecznej i poczucia odpowiedzialności za siebie, swoje otoczenie, wspólnotę lokalną oraz jej tradycję,
- 2) tworzenie warunków do zwiększania aktywności społecznej, w tym udziału mieszkańców w rozwiązywaniu lokalnych problemów,
- 3) integracja organizacji lokalnych obejmujących zakresem działania sferę zadań publicznych dla wzmocnienia potencjału tych organizacji,
- 4) kształtowanie w świadomości mieszkańców, szczególnie młodego pokolenia, poczucia odpowiedzialności i dbałości o swoje otoczenie i całą wspólnotę lokalną.

Współpraca pomiędzy Gminą a organizacjami pozarządowymi działającymi na jej terenie może przyjąć formę finansową i pozafinansową.

Priorytetowe zadania publiczne przewidziane do realizacji w roku 2022:

- 1) podejmowanie przez mieszkańców wspólnych działań na rzecz poprawy wizerunku swoich miejscowości,
- 2) organizowanie lub współorganizowanie wydarzeń kulturalnych i sportowych, w szczególności: festynów rodzinnych, koncertów, występów artystycznych, imprez sportowych i rekreacyjnych o zasięgu lokalnym, integrujących mieszkańców, promujących lokalnych twórców i stanowiących działania promocyjne dla gminy - w miarę możliwości, z uwzględnieniem aktualnie obowiązujących obostrzeń i zakazów związanych ze stanem epidemicznym na terenie kraju,
- 3) organizacja spotkań i warsztatów mających na celu edukację młodego pokolenia w zakresie podtrzymywania i upowszechniania lokalnych zwyczajów i tradycji, pielęgnowania polskości i rozwoju świadomości obywatelskiej - w miarę możliwości, z uwzględnieniem

aktualnie obowiązujących obostrzeń i zakazów związanych ze stanem epidemicznym na terenie kraju,

4) aktywizacja starszych mieszkańców Gminy, w tym nauczycieli emerytów, poprzez zaangażowanie ich w działania opisane w ppkt 3)

W 2022 r., z uwagi na ograniczone środki w budżecie, a także ograniczenia spowodowane wprowadzonymi obostrzeniami, Gmina nie przeprowadzała otwartych konkursów ofert na realizację zadań publicznych, nie wspierała też finansowo organizacji pozarządowych zlecając zadanie z pominięciem otwartego konkursu ofert. Organizacje pozarządowe oraz inne podmioty prowadzące działalność pożytku publicznego nie składały z własnej inicjatywy wniosków na realizację zadań publicznych.

W ramach pozafinansowej współpracy Urząd Gminy w Wierzbnie prowadził działalność informacyjną. Współpraca ta polegała na przesyłaniu informacji o konkursach grantowych ogłaszanych przez różne podmioty – do wiadomości i ewentualnego wykorzystania przez stowarzyszenia, a także o spotkaniach informacyjnych dotyczących naboru wniosków o dotacje oraz możliwościach podejmowania współpracy w zakresie prowadzenia działalności pożytku publicznego.

Na terenie gminy Wierzbno działa 5 stowarzyszeń zarejestrowanych w KRS i 1 stowarzyszenie zwykle zarejestrowane w Starostwie Powiatowym w Węgrowie.

Są to: Stowarzyszenie na Rzecz Rozwoju Wsi Karczewiec, Stowarzyszenie Rozwoju Wsi Krypy, Stowarzyszenie na Rzecz Rozwoju Wsi Sulki, Stowarzyszenie „Zielona Dolina” w Czerwonce-Folwark, Stowarzyszenie na Rzecz Rozwoju Wsi Strupiechów, Stowarzyszenie Zwykle „Nasz Dom” w Józefach.

Funkcjonują też Koła Gospodyń Wiejskich: w Wierzbnie „Wierzbniarki”, w Wąsoszu, w Skarżynie „Ziółka ze Skarżyna”, w Czerwonce – Folwark, w Czerwonce, w Strupiechowie i w Karczewcu.

5.5. PROGRAM OPIEKI NAD ZWIERZĘTAMI BEZDOMNYMI ORAZ ZAPOBIEGANIA BEZDOMNOŚCI ZWIERZĄT

Program opieki nad zwierzętami bezdomnymi oraz zapobiegania bezdomności zwierząt na terenie gminy Wierzbno na 2022 rok został uchwalony w dniu 25 lutego 2022 r. uchwałą Nr XXXVIII/224/2022.

Celem Programu jest zapobieganie bezdomności zwierząt oraz opieka nad zwierzętami bezdomnymi na terenie Gminy Wierzbno, w rozumieniu ustawy o ochronie zwierząt.

Zadania programu to:

- 1) zapewnienie bezdomnym zwierzętom miejsca w schronisku dla zwierząt;
- 2) opieka nad wolno żyjącymi kotami, w tym ich dokarmianie;
- 3) odławianie bezdomnych zwierząt;
- 4) obowiązkowa sterylizacja albo kastracja zwierząt w schroniskach dla zwierząt;
- 5) poszukiwanie właścicieli dla bezdomnych zwierząt;
- 6) usypianie ślepych miotów;
- 7) wskazanie gospodarstwa rolnego w celu zapewnienia miejsca dla zwierząt gospodarskich;
- 8) zapewnienie całodobowej opieki weterynaryjnej w przypadkach zdarzeń drogowych z udziałem zwierząt.

W 2022 r. do Urzędu Gminy w Wierzbnie wpłynęły informacje o kilkunastu psach i kotach, błąkających się w różnych miejscowościach gminy. Każde zawiadomienie było sprawdzone przez pracowników Urzędu Gminy. Nie wszystkie zgłoszenia potwierdziły się w terenie. Nie ustalono czy widziane psy były rzeczywiście bezpańskie, czy też może uciekły właścicielowi i potem wróciły.

W 2022 roku na realizację Programu opieki nad zwierzętami bezdomnymi oraz zapobiegania bezdomności zwierząt zaplanowano środki finansowe w wysokości 10.000 złotych. Okazały się one niewystarczające na odłowienie zwierząt, zakup karmy, usługi weterynaryjne.

Koszty realizacji zadania z zakresu ochrony zwierząt kształtowały się następująco:

- odłowienie zwierząt i usługi weterynaryjne - 47 701,00 zł
- dokarmianie zwierząt pozostających pod tymczasową opieką gminy 2348,70 zł

5.6. GMINNY PROGRAM PROFILAKTYKI I ROZWIĄZYWANIA PROBLEMÓW ALKOHOLOWYCH ORAZ PRZECIWDZIAŁANIA NARKOMANII

Gminny Program Profilaktyki i Rozwiązywania Problemów Alkoholowych, Przeciwdziałania Narkomanii Gminy Wierzbno została przyjęta Uchwałą Nr XXXVIII/220/2022 Rady Gminy Wierzbno z dnia 25 lutego 2022 r.

Program był realizowany na lata 2022-2025 przez Gminny Ośrodek Pomocy Społecznej w Wierzbnie, we współpracy z Gminną Komisją Rozwiązywania Problemów Alkoholowych i Przeciwdziałania Narkomanii oraz Zespołem interdyscyplinarnym, przy współudziale punktu konsultacyjnego dla osób uzależnionych i współuzależnionych.

Cel główny programu zakładał promocję zdrowego, wolnego od uzależnień stylu życia oraz podejmowanie działań związanych z szeroko rozumianą profilaktyką. Prowadzenie profilaktycznej akcji informacyjnej i edukacyjnej, w szczególności w placówkach oświatowych działających na terenie gminy, miało spowodować pogłębienie wiedzy uczniów o szkodliwości i skutkach nadużywania alkoholu i używania narkotyków i innych substancji psychoaktywnych. Jednak, ze względu na pandemię i niestacjonarny system nauki, zajęcia profilaktyczne i edukacyjne w tym zakresie nie odbyły się.

Program zakłada podejmowanie czynności w stosunku do osób nadużywających napojów alkoholowych m.in. kierowanie na badania psychologiczne czy występowanie z wnioskiem do Sądu Rejonowego w Węgrowie o zastosowanie wobec osób uzależnionych od alkoholu obowiązku poddania się leczeniu w specjalistycznym zakładzie odwykowym.

Z wnioskiem o podjęcie działań wobec osoby uzależnionej mogą wystąpić funkcjonariusze Policji, pracownicy miejscowego Gminnego Ośrodka Pomocy Społecznej, jak również członkowie rodziny osób z problemem alkoholowym.

Podmiotami działającymi na terenie Gminy Wierzbno w sferze problematyki uzależnień są:

- Gminna Komisja Rozwiązywania Problemów Alkoholowych,
- Punkt Konsultacyjny dla Osób z Problemem Alkoholowym,
- Zespół interdyscyplinarny,
- Grupa AA

Gminna Komisja Rozwiązywania Problemów Alkoholowych, powołana na podstawie art. 41 ust. 3 ustawy z dnia 26 października 1982 r. o wychowaniu w trzeźwości i przeciwdziałaniu alkoholizmowi realizowała zadania wskazane w w/w ustawie. W 2022 roku GKRPA podejmowała czynności w stosunku do osób z problemem alkoholowym min. sporządzono wnioski w sprawie zastosowania obowiązku poddania się leczeniu odwykowemu.

Punkt Konsultacyjny dla Osób z uzależnieniem prowadzony przez Pana Janusza Zdzieborskiego, w roku 2022 był do dyspozycji zainteresowanych osób w każdą środę w budynku Gminnego Ośrodka Pomocy Społecznej w Wierzbnie lub po indywidualnym umówieniu w innych dniach i godzinie. W wyniku działania Punktu konsultacyjnego powstała grupa A-A. Spotkania anonimowych alkoholików służące dzieleniu się doświadczeniem, siłą i nadzieją odbywają się cotygodniowo w budynku parafialnym w Czerwonce. Grupa skupia nie tylko mieszkańców gminy Wierzbno, ale i gmin ościennych. W mitingach mogą też uczestniczyć członkowie rodzin osób uzależnionych. Podstawowym celem grupy jest trwanie w trzeźwości i pomoc innym osobom dotkniętym chorobą alkoholową w jej osiągnięciu.

Koszty działalności Punktu pokrywane są z budżetu gminy. W 2022 roku był to wydatek 22 097,12 złotych.

Na zadania z zakresu profilaktyki i przeciwdziałania alkoholizmowi oraz narkomanii w 2022 roku z budżetu Gminy wydatkowano środki w wysokości 22 097,12 zł. W tej kwocie mieści się m.in.: wynagrodzenie członków GKRPA, funkcjonowanie Punktu

Konsultacyjnego, wynajęcie lokalu na otwarty miting grupy A-A, działalność profilaktyczno – edukacyjna, szkolenia dla członków Komisji.

5.7. GMINNY PROGRAM WSPIERANIA RODZINY

Gminny Program Wspierania Rodziny dla Gminy Wierzbno na lata 2020-2022 został przyjęty Uchwałą Nr XVI/85/2019 Rady Gminy Wierzbno z dnia 30 grudnia 2019 r.

Program jest odpowiedzią na obowiązek nałożony na gminę ustawą z dnia 9 czerwca 2011 roku o wspieraniu rodziny i systemie pieczy zastępczej, podejmowania działań wspierających wobec rodzin przeżywających trudności w wypełnianiu funkcji opiekuńczo-wychowawczych.

Rodzina stanowi środowisko socjalizujące, które oddziałuje na jednostkę najwcześniej, mając przy tym decydujący wpływ na przyszły kształt i strukturę osobowości dziecka. W związku z tym wszelki rodzaj zaburzeń, dewiacji czy odchyłeń w zakresie jej funkcjonowania ma swe skutki w zachowaniu dzieci oraz w przejawianych przez nie postawach. Wystąpienie jakiegokolwiek trudności czy problemu stanowi potencjalne ogniwo zagrożenia nieprzystosowaniem społecznym. Dodatkowe wystąpienie innych problemów społecznych takich jak: ubóstwo, alkoholizm, przestępczość, zwiększa prawdopodobieństwo nieprzystosowania społecznego dzieci i młodzieży wychowujących się w tych rodzinach.

Problemy występujące w rodzinie często są złożone i wymagają interdyscyplinarnych rozwiązań. Choroba alkoholowa, narkomania, przemoc w rodzinie, niewydolność w wypełnianiu funkcji opiekuńczo –wychowawczych, długotrwałe bezrobocie, ubóstwo czy przestępczość, to główne problemy, z którymi często członkowie rodziny nie potrafią sobie poradzić. Każdy z tych problemów wymaga odmiennego podejścia i działań specjalistów. Dlatego też instytucje i służby zobligowane do wspierania rodziny, zobowiązane są do podjęcia na jej rzecz określonych działań w oparciu o sprecyzowany plan, już na etapie, kiedy pojawiają się pierwsze problemy. Ważne jest, że wspieranie rodziny, to jednocześnie rozwój i wzmacnianie społeczności lokalnej, ponieważ to właśnie w rodzinie dorastają kolejne pokolenia, które w przyszłości będą tworzyły społeczeństwo i wpływały na tempo jego rozwoju.

Celem głównym Programu jest wspieranie rodzin przeżywających trudności w wypełnianiu swoich funkcji, a zwłaszcza tych związanych z opieką, wychowaniem czy skuteczną ochroną dzieci, ale też edukacja środowiska lokalnego w zakresie promowania społecznie pożądanego modelu rodziny i dążenie do stworzenia optymalnych warunków do wychowania dzieci w środowisku rodziny biologicznej oraz wspieranie rodzin dysfunkcyjnych w prawidłowym wypełnianiu obowiązków opiekuńczo-wychowawczych w gminie Wierzbno.

Adresatami niniejszego programu są dzieci i rodziny przeżywające trudności w sferze opiekuńczo- wychowawczej, w których wychowują się dzieci oraz rodziny, w których dzieci umieszczone zostały w pieczy zastępczej.

Pracę z rodziną w Gminnym Ośrodku Pomocy Społecznej, ze względu na braki kadrowe, prowadzili pracownicy socjalni. Asystent rodziny, w wyniku prowadzonych w tym kierunku starań, został zatrudniony dopiero od listopada 2020 r. na umowę zlecenie, pomaga w miarę możliwości i potrzeb rodzinom nie zaradnym.

W 2022 roku w rodzinie zastępczej spokrewnionej przebywało 1 dziecko, z tego tytułu Gminny Ośrodek Pomocy Społecznej poniósł koszty w wysokości 4 612,50 zł.

Działaniem mającym na celu wsparcie rodzin jest prowadzony od wielu lat program dożywiania dzieci uczęszczających do szkół. Założenia Programu i ich realizacja zostały opisane w pkt 5.8.

Prowadząc działania na rzecz wspierania rodziny Gmina korzysta z pomocy w postaci unijnych darów żywnościowych z Polskiego Komitetu Pomocy Społecznej w Siedlcach.

Gminny Ośrodek Pomocy Społecznej rokrocznie bierze udział w dystrybucji żywności wśród mieszkańców z rodzin najuboższych.

W 2022 roku wydano łącznie 10 294,67 ton żywności na kwotę 67 905,88 zł. Tą formą pomocy objęto 375 osób.

5.8. WIELOLETNI PROGRAM OSŁONOWY „POMOC GMINY WIERZBNO W ZAKRESIE DOŻYWIANIA NA LATA 2019 – 2023”

Wieloletni Program Osłonowy „Pomoc Gminy Wierzbno w zakresie dożywiania na lata 2019 – 2023 Rada Gminy Wierzbno przyjęła uchwałą Nr IV/14/2018 z dnia 28 grudnia 2018 r.

Program zakłada ograniczenie zjawiska niedożywienia dzieci i młodzieży z rodzin o niskich dochodach lub znajdujących się w trudnej sytuacji.

W ramach Programu udziela się wsparcia dzieciom i młodzieży z terenu gminy Wierzbno uczęszczającym do przedszkoli, szkół podstawowych i ponadpodstawowych.

Wykonanie Programu koordynuje Gminny Ośrodek Pomocy Społecznej w Wierzbnie, który w ramach swych obowiązków dokonuje analizy i oceny sytuacji rodzinnej i ekonomicznej mieszkańców i ma wiedzę na temat zapotrzebowania na świadczenia z pomocy społecznej.

W roku 2022 tą formą wsparcia objęto 87 uczniów w szkołach podstawowych i ponadpodstawowych.

Z tytułu pomocy w zakresie dożywiania z budżetu Gminy w 2022 roku wydatkowano kwotę 53 291,00 złotych, z czego 10 644,00 złotych to zadania własne gminy, a 42 647,00 złotych – dotacja.

Przyznano też świadczenie rzeczowe 7 osobom na kwotę 3 511,00 złotych, z tego 950,00 zł to zadania własne gminy i dotacja w wysokości 2561,00 zł. A 37 dzieci miało opłacone posiłki bez przeprowadzania wywiadu na wniosek dyrektora na kwotę ogólną 8 963,00zł z czego 1 807,00zł., to środki własne a 7 156,00 dotacja.

5.9. GMINNY PROGRAM PRZECIWDZIAŁANIA PRZEMOCY W RODZINIE ORAZ OCHRONY OFIAR PRZEMOCY W RODZINIE GMINY WIERZBNO NA LATA 2020-2024

Gminny Program Przeciwdziałania Przemocy w Rodzinie oraz Ochrony Ofiar Przemocy w Rodzinie Gminy Wierzbno na lata 2020 -2024 został przyjęty Uchwałą Nr XVI/86/2019 Rady Gminy Wierzbno z dnia 30 grudnia 2019 r.

Przemoc to najczęściej spotykana forma agresji interpersonalnej. Wciąż jednak jest to zjawisko trudne do oszacowania. Osoby doznające przemocy najczęściej ukrywają fakt bicia i wykorzystywania przed otoczeniem, rzadko również decydują się na fachową pomoc którejs z zajmujących się tym problemem instytucji, a incydenty przemocy wewnątrzrodzinnej są dość łatwe do ukrycia w początkowej fazie występowania.

Incydenty przemocy w rodzinie występują też w Gminie Wierzbno, istnieje więc konieczność podejmowania działań zmierzających do przeciwdziałania temu zjawisku.

Założenia i Cele gminnego programu przeciwdziałania przemocy przedstawiają się następująco:

Założenia:

1. Najważniejsze jest bezpieczeństwo osoby doznającej przemocy.
2. Za przemoc zawsze odpowiedzialny jest sprawca przemocy, bez względu na to, co zrobiła osoba doznająca przemocy.
3. Nikt nie ma prawa stosować przemocy wobec drugiego człowieka.
4. Nie ma żadnego uzasadnienia ani usprawiedliwienia przemocy domowej.
5. Podstawowym zadaniem jest zatrzymanie przemocy, bez tego pomoc jest nieskuteczna.
6. Zrozumiałe i dopuszczalne są wahania i niekonsekwencje w zachowaniu i decyzjach, bowiem jest to jeden z objawów doznanego urazu.

Cele:

1. Zmniejszenie skali zjawiska przemocy w rodzinie na terenie gminy Wierzbno;
2. Zwiększenie skuteczności działań interwencyjnych wobec osób stosujących przemoc w rodzinie;
3. Zwiększenie pomocy i ochrony ofiar przemocy w rodzinie.

Prawo ofiary do bezpieczeństwa, do niepoddawania się przemocy jest priorytetowe w gminnej polityce społecznej zawartej w Gminnym Programie Przeciwdziałania Przemocy w Rodzinie.

Realizacji zakładanych celów ma służyć utworzenie i funkcjonowanie Gminnego Zespołu Interdyscyplinarnego ds. Przeciwdziałania Przemocy w Rodzinie i powoływanych przez niego grup roboczych z zakresem działań obejmującym m.in.:

- 1) przyjmowanie wniosków dotyczących przemocy domowej i uruchamianie procedur mających na celu jej powstrzymanie,
- 2) prowadzenie rozmów z ofiarami i sprawcami przemocy w rodzinie – zgodnie z zapisami procedury „Niebieskiej Karty”,
- 3) występowanie do Komendy Powiatowej Policji w Węgrowie z wnioskiem o podjęcie działań interwencyjnych w sprawach, gdzie ujawniono zagrożenie przemocą w rodzinie oraz z wnioskami do Prokuratury o wszczęcie postępowania przygotowawczego w sprawie o znęcanie się nad rodziną,
- 4) monitorowanie prowadzonych działań w zakresie przeciwdziałania przemocy w rodzinie,
- 5) w razie bezpośredniego zagrożenia życia lub zdrowia dziecka w związku z przemocą w rodzinie pracownik socjalny wykonujący obowiązki służbowe ma prawo odebrać dziecko z rodziny i umieścić je u innej niezamieszkującej wspólnie osoby najbliższej, w rodzinie zastępczej lub w placówce opiekuńczo-wychowawczej.

W skład Zespołu wchodzi przedstawiciele Gminnego Ośrodka Pomocy Społecznej, Gminnej Komisji Rozwiązywania Problemów Alkoholowych, Policji, Szkół Podstawowych, kuratorów sądowych .

W 2022 r. Zespół Interdyscyplinarny odbył 9 posiedzeń, wszczęto procedurę Niebieskiej karty w 8 rodzinach.(wzrost o 1 rodzinę w stosunku do 2021 roku)

Inne działania mogące przyczynić się do powstrzymania przemocy w rodzinie to podjęcie współpracy z instytucjami prowadzącymi Ośrodki Wsparcia dla Ofiar Przemocy w Rodzinie w celu ustalenia precyzyjnych zasad umieszczania tam osób oraz z Powiatowym Centrum Pomocy Rodzinie w Węgrowie w zakresie kierowania osób do Ośrodków

Interwencji Kryzysowej, specjalistycznych ośrodków wsparcia oraz kierowania sprawców przemocy do udziału w programach korekcyjno-edukacyjnych.

5.10. SAMORZĄDOWY PROGRAM DZIAŁAŃ NA RZECZ OSÓB NIEPEŁNOSPRAWNYCH GMINY WIERZBNO NA LATA 2020-2025

Samorządowy program działań na rzecz osób niepełnosprawnych Gminy Wierzbno na lata 2020-2025 Rada Gminy Wierzbno przyjęła uchwałą Nr XVI/87/2019 z dnia 30 grudnia 2019 r.

Celem Programu jest umożliwienie osobom niepełnosprawnym niezależnego życia, w miarę samodzielnego i aktywnego. Aby to osiągnąć, konieczne jest rozpoznanie przyczyn niepełnosprawności, zdiagnozowanie wszystkich potrzeb a następnie przeprowadzenie długofalowej terapii zmniejszającej skutki spowodowane chorobą.

Gminny Ośrodek Pomocy Społecznej w Wierzbnie wspiera potrzebujących, w tym także osoby z niepełnosprawnością poprzez m.in.: organizację usług opiekuńczych dla osób starszych i chorych, pracę socjalną, udzielanie pomocy finansowej w postaci wypłat zasiłków celowych, okresowych i stałych.

Do innych form pomocy, z których korzystają osoby z niepełnosprawnością należą m.in.:

- świadczenie pielęgnacyjne,
- zasiłek pielęgnacyjny,
- specjalny zasiłek opiekuńczy,
- zasiłek dla opiekuna,
- usługi opiekuńcze,
- dodatek z tytułu kształcenia i rehabilitacji dziecka.

Realizacja opisanych świadczeń w 2022 roku przedstawiała się następująco:

rodzaj świadczenia	liczba wydanych decyzji	kwota wypłaconych świadczeń
świadczenie pielęgnacyjne	7	51687,00
zasiłek pielęgnacyjny	50	121518,00
Dodatek do zasiłku rodzinnego z tyt. Kształcenia i rehabilitacji dziecka z niepełnosprawnością	10	9350,00
specjalny zasiłek opiekuńczy	3	19800,00

Źródło: Dane Gminnego Ośrodka Pomocy Społecznej w Wierzbnie.

Usługi opiekuńcze polegają na zabezpieczeniu podstawowych potrzeb osób starszych, samotnych, a także osób z niepełnosprawnością, którym rodziny nie są w stanie zapewnić niezbędnego wsparcia.

Z pomocy w formie usług opiekuńczych w 2022 roku skorzystało 4 mieszkańców.

W Gminie Wierzbno funkcjonuje sprawny system dowozu dzieci i młodzieży z niepełnosprawnością do szkoły w Węgrowie. W czasie przewozu opiekę nad uczniami sprawuje opiekun, który w razie zaistniałej potrzeby służy dzieciom pomocą.

Z codziennych dowozów do szkoły specjalnej w roku 2022 korzystało 8 uczniów.

Do przewozu uczniów wykorzystywany był 1 pojazd należący do Urzędu Gminy w Wierzbnie.

5.11. WIELOLETNI PROGRAM GOSPODAROWANIA MIESZKANIOWYM ZASOBEM GMINY

Wieloletni Program Gospodarowania Mieszkaniowym Zasobem Gminy Wierzbno na lata 2018 – 2023 Rada Gminy Wierzbno przyjęła uchwałą Nr XXXVI/190/2018 z dnia 28 marca 2018 r.

Mieszkaniowy zasób gminy stanowią, będące własnością Gminy Wierzbno, lokale mieszkalne, w tym lokale związane ze stosunkiem pracy.

Wykaz lokali pozostających w zasobach gminy Wierzbno przedstawia poniższa tabela:

Wykaz lokali mieszkalnych na terenie gminy Wierzbno określający ich położenie, wielkość, stan techniczny oraz niezbędny zakres remontów i kwalifikację tych lokali.

Lp.	Nazwa i położenie budynku wyszczególn. lokali	Pow. użyt. m ²	Wyposażenie techniczne lokalu	Stan techniczny lokalu	Potrzeby i zakres wyk. remontów	Kwalifikacja lokalu	Planowana sprzedaż i jej termin
1.	Dom Nauczyciela w Wierzbnie - lokal 1	41,44	c.o,	dobry	W 2023 roku gmina przeprowadzi remont budynku „Dom Nauczyciela”	mieszkaniowy zasób gminy	nie planowana
	- lokal 2	42,80	woda,	dobry			nie planowana
	- lokal 3	43,67	wc,	dobry			nie planowana
	- lokal 4	29,80	łazienka energia elektr.	dobry			nie planowana
2.	Ośrodek Zdrowia w Wierzbnie	62,50	c.o, woda, wc, łazienka energia elektr.	dobry	nie planowany	mieszkaniowy zasób gminy	nie planowana
3.	Schronisko dla Bezdomnych w Strupiechowie 4 lokale	75	woda, wc, łazienka energia elektr.	średni	nie planowany	mieszkaniowy zasób gminy lokale socjalne	nie planowana

W najbliższym czasie nie planuje się budowy ani adaptacji nowych lokali mieszkalnych w celu powiększenia istniejącego zasobu Gminy. Stan techniczny mieszkań

wchodzących w skład zasobu gminy oceniono, jako zadowalający, w związku z tym w roku 2022 nie dokonywano w nich remontów.

Program nie przewiduje sprzedaży lokali mieszkalnych pozostających w mieszkaniowym zasobie gminy.

W Domu Nauczyciela w Wierzbnie wynajmowane były 4 mieszkania – do lipca 2022 roku, od lipca 2022 3 mieszkania, w roku 2022 z tytułu czynszu najmu uzyskano dochód w wysokości 16.918,30 złotych.

W Schronisku dla Bezdomnych w Strupiechowie zasiedlone są 2 lokale mieszkalne, korzystający z nich podopieczni Gminnego Ośrodka Pomocy Społecznej nie uiszczają czynszu na rzecz Gminy.

W mieszkaniowym zasobie Gminy pozostają 2 lokale w Schronisku dla Bezdomnych oraz 1 w Ośrodku Zdrowia w Wierzbnie.

6. DZIAŁALNOŚĆ INWESTYCYJNA

6.1 INWESTYCJE

Nazwa zadania	Źródła finansowania
Przebudowa drogi gminnej nr 420918W Wyględówek - Nadzieja , na długości 0,999 km , w miejscowościach Wyględówek i Nadzieja, Gmina Wierzbno 0,60 km	RFRD 554 055,59 zł. RFIL 698 794,11 zł. Razem: 1 257 293,00 zł. 2022 r.
Przebudowa drogi gminnej w miejscowości Stary Dwór Gmina Wierzbno 0,605 km	RFIL 589 203,00 zł. 2022 r.
Przebudowa drogi gminnej wewnętrznej w miejscowości Strupiechów , gm. Wierzbno 0,392 km	RFIL 502 689,00 zł. 2022 r.
Przebudowa drogi wewnętrznej w miejscowości Wierzbno 0,210 km	RFIL: 89 316,05 zł. Samorząd WM: 40 000 zł. Razem: 129 316,05 zł.
Zakup agregatu prądotwórczego do stacji uzdatniania wody	RFIL 51 311 zł. Razem 106 764 zł. 10 024 zł.
Budowa indywidualnej oczyszczalni ścieków zlokalizowanej przy Szkole Podstawowej im. II Armii Wojska Polskiego w Wierzbnie	RFIL 89 317,00 RFIL 572 000 zł. Razem: 202 317,00 zł. 2022 r.
Termomodernizacja szkół podstawowych w Wierzbnie i Krypach	Polski Ład 6 175 000 zł. 2022-2023 r. UMWM: 2 720 735,80 zł. Razem: 9 195 000 zł.
Budowa sieci wodociągowej na terenie Gminy Wierzbno w miejscowościach Janówek, Wyględówek, Nadzieja, Ossówno, Brzeźnik i Rąbież	Polski Ład 5 700 000 zł. Polski Ład I edycja + COVID 2022-2024 r. 7 400 000 zł. Koszt całkowity 7 400 000 zł.

Inwestycje powiatu węgrowskiego częściowo finansowane z budżetu gminy Wierzbno

1. Przebudowa drogi powiatowej nr 4244W na odcinku Krypy – Karczewiec;
2. Przebudowa drogi powiatowej nr 4244W w msc Wierzbno.

W 2022 roku został złożony wniosek do Wojewody Mazowieckiego o dofinansowanie remontu drogi powiatowej nr 4245 W Wierzbno – gr. powiatu- Walentów na odcinku Wierzbno- Adamów.

6.2 POZYSKANE ŚRODKI ZEWNĘTRZNE: PROGRAM RZĄDOWY FUNDUSZ POLSKI ŁĄD: PROGRAM INWESTYCJI STRATEGICZNYCH

I. Poprawa infrastruktury drogowej na terenie Gminy Wierzbno.

Przedmiotem inwestycji jest **Przebudowa dróg gminnych w Gminie Wierzbno**. W ramach zadania będzie realizowana przebudowa łącznie 17 odcinków dróg gminnych. Łączna długość dróg wynosi 9, 196 km., tj. drogi: Cierpięta 0,441 km, Cierpięta 0,495 km, Majdan 0,540 km, Helenów 0,445 km, Adamów 0,347 km, Natolin 0,891 km, Brzeźnik 0,696 km, Czerwonka – Folwark 0,320 km, Czerwonka 0,493 km, Soboń I etap 0,995 km, Wierzbno 0,3250 km, Wierzbno 0,3125 km, Kazimierzów 0,993 km, Świdno 0,300 km, Świdno Emin I etap 0,995 km, Soboń II etap 0,570 km, Świdno Emin II etap 0,300 km.

Wartość inwestycji 10 388 844,57 zł.

Udział własny 1 458 845 zł.

Kwota otrzymanych środków 8 930 000 zł.

II. Poprawa efektywności energetycznej budynków użyteczności publicznej na terenie Gminy Wierzbno

Inwestycja zakłada termomodernizację energetyczną trzech świetlic wiejskich w miejscowościach Wąsosze, Jaworek i Cierpięta, strażnicy OSP w Cierpiętach oraz Domu Nauczyciela w Wierzbnie. Celem inwestycji jest zwiększenie energooszczędności budynków, wzrost dbałości o stan powietrza, oraz poprawa standardu infrastruktury społecznej. W ramach inwestycji zaplanowano: wymianę pokryć dachowych z ociepleniem stropów, docieplenie ścian wraz z wykonaniem wypraw elewacyjnych, ocieplenie fundamentów, wykonanie tynków i malowanie ścian i sufitów, wymianę okien i drzwi, wymianę podłogi, wykonanie instalacji elektrycznej i kanalizacyjnej, wykonanie łazienki, montaż klimatyzatorów, utwardzenie terenu wraz z ogrodzeniem, montaż daszków nad wejściami,

doposażenie (krzesła i stoły), likwidację barier architektonicznych oraz montaż odnawialnych źródeł energii - instalacji fotowoltaicznej.

Wartość inwestycji 2 150 500 zł.

Udział własny: 400 050 zł.

Kwota otrzymanych środków: 1 757 500 zł.

URZĄD MARSZAŁKOWSKI WOJEWÓDZTWA MAZOWIECKIEGO

I. Termomodernizacja szkół podstawowych na terenie Gminy Wierzbno

Inwestycja zakłada modernizację energetyczną budynków z wymianą źródeł ciepła na gazowe i montażem instalacji PV. Obejmuje modernizację instalacji c.o. i c.w.u., ocieplenie ścian zewn. I w gruncie, fundamentów, hydroizolację, ocieplenie stropu poddasza, dachu, wymianę okien i drzwi zewn., wymianę instalacji elektr. i oświetlenia, utwardzenie placów, wymianę ogrodzeń. Realizacja pozwoli na redukcję energii do produkcji c.o. i c.w.u., zwiększenie wykorzystania instalacji OZE w produkcji energii, redukcji emisji pyłów i gazów w tym, CO₂ i wzrost dbałości o stan powietrza.

Wartość inwestycji: 9 275 000 zł.

Udział własny 379 264,20 zł. zł.

Kwota otrzymanych środków: UMWM: 2 720 735,80 zł.

PŁ: 6.175.000,00 zł.

7. INNE ZADANIA REALIZOWANE PRZEZ GMINĘ

7.1. POMOC SPOŁECZNA

7.1. POMOC SPOŁECZNA

Gminny Ośrodek Pomocy Społecznej w Wierzbnie jest budżetową jednostką organizacyjną Gminy Wierzbno. W 2022 r zatrudniał 6 osób, w tym kierownika, 2 pracowników socjalnych, jedną osobę zatrudnioną na stanowisku księgowej, 1 osobę zatrudnioną na stanowisku do realizacji świadczeń rodzinnych, 1 osoba jako pomoc administracyjna (10 X 22), 1 Asystent rodziny - umowa zlecenie, 4 opiekunki społeczne umowa zlecenie. W 2022r. prace socjalną na terenie gminy Wierzbno wykonywało 2 pracowników socjalnych. Teren gminy został podzielony na dwa rejony opiekuńcze. Na zadania własne gminy w 2022 roku wydatkowano środki w wysokości 3 780 186,33 zł, w tym 3 481 083,30 zł z środków własnych oraz 299 103,03 zł z dotacji .

Gminny Ośrodek Pomocy Społecznej w Wierzbnie wykonuje zadania własne gminy i zadania zlecone gminie z zakresu: pomocy społecznej , świadczeń rodzinnych, funduszu alimentacyjnego, świadczenia wychowawczego „500+” (w trakcie 2022 roku obsługa przeniesiona do ZUS), świadczenia „Dobry Start”, Karty Dużej Rodziny, stypendiów szkolnych.

W 2022 roku pracę socjalną na terenie gminy Wierzbno wykonywało 2 pracowników socjalnych. Teren gminy został podzielony na dwa rejony opiekuńcze.

Praca socjalna świadczona jest w następującej formie:

1. Podejmowanie działań zmierzających do zabezpieczenia przed skutkami niekorzystnych zjawisk, zaopatrując podopiecznych (w opał, żywność, ubranie itp.);
2. Pomoc w wypełnianiu wniosków o ustalenie stopnia niepełnosprawności;
3. Objęcie dożywianiem w szkole dzieci, młodzieży;
4. Pomoc w rozwiązywaniu konfliktów rodzinnych, działania mediacyjne;
5. Motywowanie osób zagrożonych alkoholizmem do podjęcia leczenia;
6. Pomoc w załatwianiu pobytu i dotarciu do szpitala;
7. Działania interwencyjne w sytuacji osób i rodzin zagrożonych, potrzebujących pomocy;
8. Udzielanie osobom zgłaszającym się pełnej informacji o przysługujących im świadczeń i dostępnych formach pomocy;
9. Pomoc w uzyskaniu świadczeń emerytalno- rentowych;
10. Organizowanie przewozu osób do DPS;
11. Pomoc w uzyskaniu świadczeń materialnych z PEFRON;
12. Pomoc w zorganizowaniu wyjazdu dzieci na kolonie letnie;
13. Wsparcie w rozwiązywaniu problemu przemocy, udzielanie informacji o kompetencjach policji, sądu, prokuratury;
14. Pomoc w docieraniu do ośrodków interwencji kryzysowej;
15. Pomoc w umieszczaniu w szpitalu psychiatrycznym – za zgodą lub bez zgody w trybie nagłym;
16. Podjęcie działań w celu umieszczenia osoby chorej psychicznie, wymagającej całodobowej opieki w DPS bez jej zgody;
17. Sprawienie pogrzebu;
18. Pomoc w uzyskaniu porady prawnej.

Na **zadania własne gminy** w 2022 roku wydatkowano środki w wysokości 3 780 186,33zł. w tym 3 481 083,30zł. z **zadań własnych** oraz 299 103,03zł. z **dotacji**, z tego:

- **Zasilki celowe** wypłacono 10 rodzinom na kwotę 21 690,00 zł, **zadania własne** w tym **zasilki**

celowe specjalne wypłacone 6 rodzinom na kwotę w wysokości 1400,00 zł **środki własne, 1 zdarzenie losowe 5000,00, 3 pogrzeby 13 490,00 zł**

- **Usługi opiekuńcze** korzystało 4 osób wydatkowano kwotę w wysokości 19 322,75,00 zł. **środki własne**

- Odpłatność za **pobyt w domu pomocy społecznej** 13 osób kwota świadczenia 267 704,53 zł.

- **Stypendia szklone** pobiera 24 rodzin, wydatkowano kwotę w wysokości 20 460,00 zł **zadania własne** gminy 4 092,00 zł i **dotacja** w wysokości 16 368,00 zł.

- Pomoc w zakresie dożywiania:

◦ z **posiłków** skorzystało 81 uczniów w szkołach podstawowych i szkołach ponadpodstawowych na kwotę 49 780,00 zł. z tego 9 694,00 zł. **zadania własne** gminy i 40 086,00 zł **dotacja,**

◦ przyznano **świadczenie rzeczowe** 7 osobom na kwotę 3 511,00 zł. z tego 950,00 zł. **zadania własne** gminy i **dotacja** w wysokości 2561,00 zł.

- **Zasilki stałe** skorzystało 19 osób na kwotę 122 742,95 zł. z tego środki własne gminy 0 i dotacja w wysokości 122 742,95 zł

- **Zasilki okresowe** wypłacone 14 rodzin na kwotę 20 029,68 zł. z tego środki własne gminy 0 i dotacja w wysokości 20 029,68 zł

Pozostałe zadania własne polityki społecznej za 2022r.

-świadczenie pieniężne za zapewnienie zakwaterowania i wyżywienia obywatelom Ukrainy przebywającym na terytorium Rzeczypospolitej Polskiej, w związku z działaniami wojennymi prowadzonymi na terytorium Ukrainy – kwota 281 240,00 zł za 247 osoby

- jednorazowe świadczenie pieniężne dla osób ,które opuściły Ukrainę w związku z konfliktem zbrojnym na terytorium tego państwa – kwota 19 800 zł dla 66 osób

-wypłacono dodatki węglowe – 2 256 000,00 zł dla 752 rodzin

-wypłacono dodatki dla gospodarstw domowych – 173 000,00 zł dla 173 rodzin

Gminny Ośrodek Pomocy Społecznej w Wierzbnie w ramach bieżącej działalności w 2022r. realizował także następujące zadania zlecone:

- **Świadczenia rodzinne:**

◦ **zasilki rodzinne** + **dodatki** do zasiłków pobiera 110 rodzin wydatkowano kwotę w wysokości 633 308,76 zł.

◦ **specjalny zasiłek opiekuńczy** pobiera 3 osób wydatkowano kwotę w wysokości 19 800,00 zł.

◦ **składki społeczne za niektóre osoby pobierające świadczenie pielęgnacyjne oraz specjalny zasiłek opiekuńczy 28 550,24zł 7 osób**

- Wypłata świadczeń z *funduszu alimentacyjnego* pomocą objęto 7 rodzin na kwotę 43 199,66zł.
- *Świadczenie wychowawcze „500+”* wypłacone w 233. rodzinach na kwotę 1 042 967,00 zł. do 31 V 22r., później świadczenie zostało przeniesione do ZUS.
- *Karta dużej rodziny* w 2022r wydano 41 Kart Dużej Rodziny, w tym 67 rodziców, 30 dzieci.
- Zasiłek osłonowy 407 993,26 zł z którego skorzystało 639 osób.

7.2. OŚWIATA

W 2022 roku na terenie Gminy Wierzbno działały 2 placówki oświatowe:

- Zespół Szkolno – Przedszkolny w Krypach,
- Szkoła Podstawowa w Wierzbnie z Oddziałem „0” i Punktem przedszkolnym

Obsługę finansową obu placówek prowadził Referat Oświatowy Urzędu Gminy w Wierzbnie.

Ogółem średnioroczne zatrudnienie w szkołach podstawowych na 31.12.2022 r. wynosi:

Szkoła Podstawowa w Wierzbnie

- nauczyciele – 14,25 etatu,
- pracownicy ekonomiczno – administracyjni – 2,00 etaty,
- obsługa – 8,00 etatów;

„0” przy Szkole Podstawowej w Wierzbnie

- nauczyciel – 1,00 etat;

Punkt przedszkolny w Wierzbnie

- nauczyciel – 1,84 etatu;

Szkoła Podstawowa w Krypach

- nauczyciele – 15,20 etatu,
- pracownicy ekonomiczno-administracyjni – 1,75 etatu,
- obsługa – 6,00 etatów;

Przedszkole w Krypach

- nauczyciele – 3,00 etaty,
- obsługa – 1,00 etat;

Niżej przedstawiono podstawowe dane dotyczące placówek oświatowych w roku 2022:

2022r	Zespół Szkolno - Przedszkolny w Krypach	Szkoła Podstawowa w Wierzbnie
--------------	--	--

Budżet (plan):		
<i>Dochody zaplanowane</i>	154000,00 zł	195000,00 zł
<i>Wykonanie</i>	86725,40 zł	132981,10 zł
Budżet		
<i>Wydatki zaplanowane</i>	2662198,98 zł	2943896,19 zł
<i>Wykonanie</i>	2441140,28 zł	2744405,26 zł
Liczba nauczycieli	20 w tym: Szkoła Podstawowa – 17 Przedszkole - 3	26 w tym: Szkoła Podstawowa – 20 Punkt Przedszkolny - 5
Liczba dzieci	145 w tym: Szkoła Podstawowa – 82 Przedszkole - 63	134 w tym: Szkoła Podstawowa-109 Punkt Przedszkolny-25
Liczba obsługi	9	11
Dotacja celowa na zakup podręczników	8419,16 zł	8046,53
Dotacja celowa	60240,00- dotacja celowa wychowanie przedszkolne 65105,00 -Poznaj Polskę	20978,92 -Poznaj Polskę 35000,00 - Aktywna tablica 37650,00- dotacja celowa wychowanie przedszkolne 4290,00 zł zakup wyprawki szkolnej dla ucznia MOW w Jaworku
ERAZMUS +		
Plan wydatek	114287,00 114166,85	
Środki trwale	Strefa aktywności sportowej 28833,50zł	Aktywna tablica z oprogramowaniem 43750,00
Fundusz Pomocowy	4918,00	73431,00

7.3. GOSPODARKA PRZESTRZENNA I BUDOWNICTWO

Gmina Wierzbno nie posiada studium uwarunkowań i kierunków zagospodarowania przestrzennego ani miejscowego planu zagospodarowania przestrzennego. Rada Gminy Wierzbno dnia 30 grudnia 2021 roku podjęła uchwałę nr XXXVI/208/2021 w sprawie przystąpienia do sporządzenia studium uwarunkowań i kierunków zagospodarowania przestrzennego Gminy Wierzbno.

Dla każdego inwestora warunki zabudowy ustalane są indywidualnie przez uprawnionego architekta, z którym gmina zawarła umowę o świadczenie usług.

Wydane decyzje w 2022 r.:

- **decyzje o warunkach zabudowy:**

- ilość wniosków, które wpłynęły: **38**
- ilość wydanych decyzji: **31**

rodzaj inwestycji na jakie zostały wydane decyzje:

- budowa budynku mieszkalnego jednorodzinnego (rozbudowa, przebudowa, nadbudowa): **11**
- budowa budynku gospodarczego/składowego/magazynowego/wiaty gospodarczej/budynku garażowego/ gospodarczo-garażowego, rozbudowa, nadbudowa i przebudowa budynku gospodarczego: **10**
- budowa budynki mieszkalnego jednorodzinnego o pow. zabudowy do 70 m²: **3**
- budowa budynku rekreacji indywidualnej: **2**
- budowa stacji regazyfikacji skroplonego gazu ziemnego wraz z infrastrukturą towarzyszącą: **1**
- budowa instalacji fotowoltaicznej o mocy do 1MW wraz z niezbędną infrastrukturą towarzyszącą: **1**
- budowa drogi dojazdowej do użytków rolnych: **2**
- budowa wału ziemnego stanowiącego kulochwył strzelnicy cywilnej otwartej: **1**

- **decyzje celu publicznego:**

- ilość wniosków, które wpłynęły: **3**

- ilość wydanych decyzji: **5**

rodzaj inwestycji na jakie zostały wydane decyzje:

- budowa instalacji gazowej oraz instalacji zbiornikowej na gaz płynny z pojedynczym naziemnym zbiornikiem o poj. 4850 dm³ dla budynku kościoła parafialnego w Czerwonce,
- budowa rozdzielczej sieci wodociągowej,
- budowa elektroenergetycznej sieci kablowej średniego napięcia i słupów energetycznych SN-15kV: **2 decyzje**,
- budowa sieci wodociągowej w miejscowości Ossówno, Brzeźnik, Rąbież

Ilość nadanych numerów porządkowych nieruchomości w 2022 r. 38 (dla porównania w 2021 roku nadano 18 numerów porządkowych nieruchomości).

7.4. OŚWIETLENIE ULICZNE

W celu wyeliminowania opraw żarowych i sodowych, na terenie Gminy Wierzbno prowadzona jest modernizacja oświetlenia ulicznego. Dokonywana sukcesywnie wymiana starych lamp na oprawy typu LED spowoduje mniejsze zużycie energii i oszczędności w budżecie Gminy. Nowe latarnie są też bezpieczniejsze dla środowiska naturalnego.

W 2022 roku lampy oświetlenia ulicznego wymieniono w miejscowości Wierzbno.

7.5. INFRASTRUKTURA DROGOWA

Przez teren Gminy przebiega łącznie 56,74 km dróg publicznych (gminnych). Gmina jest też właścicielem 126,56 ha dróg wewnętrznych, czyli niebędących drogami gminnymi innymi ciągami komunikacyjnymi, najczęściej dojazdowymi do pól i kolonii.

Wykaz dróg gminnych:

- 1) 420901W (Żelazów) grunty gm. Korytnica – Czerwonka,
- 2) 420902W (Rąbież-Żabokliki) grunty gm, Korytnica – Czerwonka,
- 3) 420903W (Żarnówka) grunty gm. Grębków – Kazimierzów – (Garczyn) grunty gm. Kałuszyn,
- 4) 420904W dr 4247W (Jaworek) Janówek – Świdno,
- 5) 420905W Cierpięta – dr 420904W (Janówek),
- 6) 420906W dr 4245W (Ossówno) – Natolin – Józefy,

- 7) 420907W (Polków Sagały) grunty gm. Grębków – Wierzbno,
- 8) 420908W Wólka – Natolin,
- 9) 420909W Czerwonka – Skarżyn droga 4242W (Józefy),
- 10) 420910W Sulki – Skarżyn,
- 11) 420911W dr 2247W (Sulki) – Skarżyn,
- 12) 420912W dr 637 grunty gm. Liw – Czerwonka,
- 13) 420913W (Dobre) – grunty gm. Dobre – Rąbież – Ossówno,
- 14) 420914W (Nowa Wieś) grunty gm. Dobre – dr 420906W (Natolin),
- 15) 420915W dr 420112W (Ziomaki-Grodzisk) grunty gm. Grębków – Karczewiec,
- 16) 420916W Wierzbno –do drogi pow. 4245W,
- 17) 420917W Wyględówek – Świdno,
- 18) 420918W Wyględówek – Nadzieja,
- 19) 420919W Koszewnica – Wierzbno (dr 2247W),
- 20) 420920W (Sołki) grunty gm. Dobre – dr 4245W Ossówno,,
- 21) 420921W Soboń – Wyczółki,
- 22) 420922W Wyczółki – Koszewnica – dr 2247W (Sulki),
- 23) Strupiechów od skrzyżowania z drogą Kropy-Czerwonka do drogi wojewódzkiej Liw-Sinołęka
- 24) Józefy (od drogi gminnej 420906W do drogi powiatowej 4242W

Przez teren Gminy przebiega 10 dróg powiatowych o łącznej długości 51,278 km, w tym:

1. droga 4242W Wielądki_Nojszew-Sulki
2. droga 2247W Kałuszyn-Roguszyn,
3. 4243W Czerwonka-Kropy,
4. 4244W Wierzbno-Karczewiec
5. 4245W Wierzbno-Ossówno-Walentów,
6. 4246W Wierzbno-Wyględówek
7. 4247W Cierpięta-Jaworek-gr. powiatu
8. 2249W Kałuszyn-Czarnogłów-Wiśniew
9. 4248W Cierpięta-Grębków-Wyszków
- 10.4249W Wierzbno-Grębków-Kopcie

We wschodniej części Gminy znajduje się odcinek drogi wojewódzkiej nr 697 Sinołęka-Liw (o długości 3,99 km), która łączy tereny gmin: Kałuszyn, Grębków, Wierzbno, Liw, Węgrów oraz zapewnia połączenie z ciągami komunikacyjnymi Stanisławów - Węgrów – Sokołów Podlaski, Węgrów – Siedlce, Warszawa-Siedlce oraz autostradą A-2 węzeł autostradowy Ryczołek.

7.6. SIEĆ WODOCIĄGOWA

Gmina Wierzbno jest członkiem Związku Międzygminnego Wodociągów i Kanalizacji Wiejskich w Węgrowie, który odpowiada za zbiorowe zaopatrzenie w wodę mieszkańców gminy.

Na terenie Gminy Wierzbno w raportowanym roku eksploatowane były 2 ujęcia wody (komunalne): w Wierzbnie, Czerwonce.

Poza wymienionymi powyżej, z SUW w Garczynie Dużym należącej do gminy Kałuszyn dostarczana była woda do miejscowości Majdan. Gmina Wierzbno jest właścicielem sieci w granicach swego terytorium.

Na terenie gminy nie występuje zbiorowa kanalizacja. Według stanu na 31 grudnia 2022 r. w gminie odnotowano 532 zbiorników bezodpływowych na nieczystości ciekłe i 15 oczyszczalni przydomowych.

7.7. DZIAŁALNOŚĆ KULTURALNA

Działalność kulturalna na terenie Gminy Wierzbno realizowana jest przez Gminną Bibliotekę Publiczną w Wierzbnie i Filię w Krypach. GBP w Wierzbnie jest samorządową instytucją kultury, wpisaną do Rejestru Instytucji Kultury, prowadzonego przez Gminę Wierzbno. Wypełnia działalność statutową oraz podejmuje działania niestandardowe.

GBP służy mieszkańcom gminy upowszechniając i promując czytelnictwo, prowadząc działalność informacyjną oraz kulturalno-oświatową. Z usług naszych placówek korzystają też mieszkańcy gmin sąsiednich, jak również mieszkańcy miast, którzy odwiedzają naszą gminę (najczęściej w okresie letnim).

ZBIORY BIBLIOTECZNE I CZYTELNICTWO

Na koniec roku 2022 księgozbiór liczył ogółem 19 881 woluminów, w tym:
- GBP w Wierzbnie 13 777 woluminów
- Filia w Krypach 6 104 woluminy

W roku 2022 zakupiono ogółem 297 woluminów za kwotę 7 692 zł:
- 201 woluminów zakupiono ze środków Organizatora za kwotę 5 000,00 zł
- 96 woluminów zakupiono ze środków MKiDN za kwotę 2 692,00 zł

Zakupiono nowości wydawnicze pod potrzeby zgłaszane przez czytelników.

Liczba zarejestrowanych czytelników - 272 osoby, w tym:
- GBP w Wierzbnie 169 osób
- Filia w Krypach 103 osoby

Liczba wypożyczeń księgozbioru – 2 522 woluminy w tym:
- GBP Wierzbno 1 708 woluminów
- Filia w Krypach 814 woluminów

Liczba udostępnień księgozbioru na miejscu 120 woluminów, w tym:
- GBP w Wierzbnie 70 woluminów
- Filia w Krypach 50 woluminów

Odwiedziny w ciągu roku ogółem 5 522 osoby, w tym:
- GBP w Wierzbnie 3 720 osób
- Filia w Krypach 1 802 osoby

Liczba tytułów czasopism bieżących w GBP Wierzbno wynosi 8.

W placówkach bibliotecznych jest zainstalowany system biblioteczny „MATEUSZ”.

GBP w Wierzbnie posiada 6 komputerów, w tym dla użytkowników zewnętrznych 4, natomiast Filia w Krypach 1 komputer dla użytkowników zewnętrznych. Użytkownicy najczęściej korzystają z komputerów do połączeń internetowych.

GBP w Wierzbnie brała udział w projekcie „Sieć na kulturę w podregionie siedleckim”,

w związku z czym pozyskaliśmy wiedzę merytoryczną oraz otrzymaliśmy 4 laptopy i 2 tablety, które będą służyły użytkownikom biblioteki.

DZIAŁANOŚĆ KULTURALNO-OŚWIATOWA

W 2022 r. w ramach działalności kulturalno-oświatowej GBP wraz z Filią organizowały:

szkolenia biblioteczne, imprezy dla użytkowników, wystawy rękodzieła ludowego, warsztaty i konkursy.

GBP w Wierzbnie współpracowała ze Szkołą Podstawową w Wierzbnie w organizowaniu spotkań.

W czasie wakacji prowadzone były warsztaty decupage, origami, malowanie na szkle. Od lat GBP w Wierzbnie uczestniczy w akcji "Narodowe Czytanie". 3 września 2022 r. czytano „Ballady i romanse” Adama Mickiewicza.

Filia w Krypach współpracowała ze Szkołą Podstawową w Krypach w organizowaniu spotkań, lekcji bibliotecznych i konkursów.

W 2022 r. GBP Wierzbno otrzymała dotację podmiotową z budżetu Gminy w wysokości 146 500,00 zł i dotację z Ministerstwa Kultury i Dziedzictwa Narodowego w kwocie 2 692,00 zł. Wartość 4 laptopów i 2 tabletów, pozyskanych w projekcie "Sieć na kulturę w podregionie siedleckim wynosi 10 974,00 zł.

7.8. OCHRONA PRZECIWPOŻAROWA

Ochotnicze Straże Pożarne są jedną z najstarszych organizacji społecznych w Polsce. Początkowo celem pierwszych jednostek było niesienie pomocy w sytuacji zagrożenia pożarem. Z biegiem czasu ich działalność ratownicza zaczęła obejmować też inne rodzaje zagrożenia, obecnie Ochotnicze Straże Pożarne biorą udział w akcjach pożarniczych, przeciwpowodziowych, odśnieżania, katastrofach budowlanych, wypadkach komunikacyjnych i zagrożeniach chemicznych.

Jednostki OSP są organizatorami różnego rodzaju imprez kulturalno-sportowych oraz zawodów pożarniczych. Swoją obecnością uświetniają uroczystości religijne. Wykonują też szereg innych czynności: ratują bociany, które wypadły z gniazd, zdejmują koty z wysokich drzew czy usuwają gniazda owadów. Te działania to też - szeroko rozumiana – pomoc potrzebującym mieszkańcom.

Na terenie Gminy Wierzbno działają 4 Jednostki Ochotniczej Straży Pożarnej:

- OSP w Czerwonce (48 druhow);
- OSP w Jaworku (15 druhow);
- OSP w Krypach (52 druhow);
- OSP w Wierzbnie (60 druhow).

Jednostka OSP Wierzbno jest elementem krajowego systemu ratowniczo-gaśniczego (KSRG) bezpieczeństwa państwa. Przynależność do tego systemu oznacza udział jednostki w akcjach ratowniczych na terenie całego kraju w sytuacji zagrożenia katastrofami, pożarami, klęskami żywiołowymi oraz innymi zagrożeniami spowodowanymi siłami przyrody lub działalnością człowieka.

Wszystkie jednostki OSP działające w Gminie Wierzbno posiadają do 50 dyspozycji budynki strażnic oraz samochody bojowe. Więcej informacji na temat strażnic i sprzętu zawiera tabela dot. mienia komunalnego. Dużym wyzwaniem dla budżetu gminy jest zapewnienie odpowiedniego sprzętu, wyposażenia, wyszkolenia i utrzymania w gotowości bojowej jednostek Ochotniczych Straży Pożarnych działających na terenie gminy (zakup paliwa, remonty i konserwacje samochodów). W miarę możliwości i posiadanych środków, przy współfinansowaniu z zewnątrz, również przez samych strażaków, rokrocznie udaje się wygospodarować budżet na ten cel.

W 2022 roku, poza bieżącym utrzymaniem jednostek, Wydatkowano na ochronę przeciwpożarową w gminie niżej wymienione kwoty :

- 25 000,00 zł – demontaż starej bramy wjazdowej oraz zakup i montaż nowej przy strażnicy OSP Wierzbno.
- 38 352,47 zł – Zakup 8 kompletów nowego umundurowania dla druhow strażaków z OSP Wierzbno.

Przy pomocy Urzędu Gminy poszczególne jednostki OSP składają wnioski o dofinansowanie swojej działalności statutowej (Wojewódzki Fundusz Ochrony Środowiska i Gospodarki Wodnej, Fundusz Składkowy Ubezpieczenia Społecznego Rolników, Polskie Sieci Elektroenergetyczne S.A.) Dzięki uzyskiwanym środkom rokrocznie podnosimy gotowość bojową jednostek. Warto podkreślić, iż OSP Wierzbno w 2022 roku rozpoczęła realizację projektu „Modernizacja świetlicy wiejskiej w miejscowości Wierzbno” W lipcu 2023 roku planowane jest oddanie zmodernizowanego budynku, na inwestycję jednostka pozyskała 200 000 złotych środków zewnętrznych. Jednostki OSP Wierzbno oraz OSP Krypy pozyskały dofinansowanie do swojej działalności z Urzędu Marszałkowskiego

Województwa Mazowieckiego oraz Wojewódzkiego Funduszu Ochrony Środowiska i Gospodarki Wodnej w Warszawie.

8. REALIZACJA UCHWAŁ RADY GMINY WIERZBNO

W 2022 roku Rada Gminy Wierzbno odbyła 12 sesji, podczas których podjęto 63 uchwały

lp.	TYTUŁ	Z DNIA
1	Uchwała Nr XXXVII/210/2022 ws. zmian w budżecie Gminy Wierzbno na 2022 rok	26.01.2022
2	Uchwała Nr XXXVII/211/2022 ws. udzielenia pomocy finansowej dla Powiatu Węgrowskiego w 2022 roku	26.01.2022
3	Uchwała Nr XXXVII/212/2022 ws. udzielenia pomocy finansowej dla Powiatu Węgrowskiego w 2022 roku	26.01.2022
4	Uchwała Nr XXXVII/213/2022 ws. wyznaczenia miejsc do prowadzenia handlu w piątki i soboty	26.01.2022
5	Uchwała Nr XXXVII/214/2022 ws. określenia średniej ceny jednostek paliwa w Gminie Wierzbno na rok szkolny 2021/2022	26.01.2022
6	Uchwała Nr XXXVII/215/2022 ws. przyjęcia GPPiRPA w Gminie Wierzbno na lata 2022 - 2026	26.01.2022
7	Uchwała Nr XXXVIII/216/2022 ws. zmian w budżecie Gminy Wierzbno na 2022 rok	25.02.2022
8	Uchwała Nr XXXVIII/217/2022 ws. zmiany WPF Gminy Wierzbno na lata 2022 - 2032	25.02.2022
9	Uchwała Nr XXXVIII/218/2022 ws. udzielenia pomocy finansowej dla Powiatu Węgrowskiego w 2022 roku	25.02.2022
10	Uchwała Nr XXXVIII/219/2022 ws. wyznaczenia miejsc do prowadzenia handlu w piątki i soboty	25.02.2022
11	Uchwała Nr XXXVIII/220/2022 ws. przyjęcia GPPiRPA w Gminie Wierzbno na lata 2022 - 2026	25.02.2022
12	Uchwała Nr XXXVIII/221/2022 ws. zarządzenia poboru podatku od nieruchomości, rolnego i leśnego od osób fizycznych w drodze inkasa, wyznaczenia inkasentów oraz określenia wysokości wynagrodzenia za inkaso	25.02.2022
13	Uchwała Nr XXXVIII/222/2022 ws. zarządzenia poboru opłaty za gospodarowanie odpadami komunalnymi w drodze inkasa, wyznaczenia inkasentów oraz wysokości wynagrodzenia za inkaso	25.02.2022
14	Uchwała Nr XXXVIII/223/2022 ws. ustalenia wysokości ekwiwalentu pieniężnego dla członków OSP z terenu Gminy Wierzbno	25.02.2022
15	Uchwała Nr XXXVIII/224/2022 ws. uchwalenia programu opieki nad zwierzętami bezdomnymi oraz zapobiegania bezdomności zwierząt na terenie Gminy Wierzbno w 2022 roku	25.02.2022
16	Uchwała Nr XXXVIII/225/2022 ws. uchwalenia planu pracy Rady Gminy Wierzbno na 2022 rok	25.02.2022
17	Uchwała Nr XXXVIII/226/2022 ws. ustalenia wysokości diet dla radnych Rady Gminy Wierzbno	25.02.2022

18	Uchwała Nr XXXVIII/227/2022 ws. udzielenia pomocy finansowej dla Powiatu Węgrowskiego w 2022 roku	25.02.2022
19	Uchwała Nr XXXIX/228/2022 ws. zmian w budżecie Gminy Wierzbno	30.03.2022
20	Uchwała Nr XXXIX/229/2022 ws. zmiany WPF Gminy Wierzbno na lata 2022 - 2032	30.03.2022
21	Uchwała Nr XXXIX/230/2022 ws. niewyrażenia zgody na wyodrębnienie funduszu sołectkiego w budżecie gminy na 2023 rok	30.03.2022
22	Uchwała Nr XXXIX/231/2022 ws. zarządzenia wyborów Sołtysa Sołectwa Ossówno	30.03.2022
23	Uchwała Nr XL/232/2022 ws. zmian w budżecie Gminy Wierzbno na 2022 rok	27.04.2022
24	Uchwała Nr XL/233/2022 ws. zmiany WPF Gminy Wierzbno na lata 2022 - 2032	27.04.2022
25	Uchwała Nr XL/234/2022 ws. rozpatrzenia petycji (...)	27.04.2022
26	Uchwała Nr XLI/235/2022 ws. zmian w budżecie Gminy Wierzbno na 2022 rok	30.05.2022
27	Uchwała Nr XLI/236/2022 ws. zmiany WPF Gminy Wierzbno na lata 2022 - 2032	30.05.2022
28	Uchwała Nr XLI/237/2022 ws. przyjęcia oceny zasobów pomocy społecznej za rok 2021 dla Gminy Wierzbno	30.05.2022
29	Uchwała Nr XLII/238/2022 ws. wotum zaufania dla Wójta Gminy Wierzbno	15.07.2022
30	Uchwała Nr XLII/239/2022 ws. zatwierdzenia rocznego sprawozdania finansowego Gminy Wierzbno wraz ze sprawozdaniem z wykonania budżetu za 2021 rok	15.07.2022
31	Uchwała Nr XLII/240/2022 ws. udzielenia absolutorium Wójtowi Gminy Wierzbno z tytułu wykonania budżetu za 2021 rok	15.07.2022
32	Uchwała Nr XLII/241/2022 ws. zmian w budżecie Gminy Wierzbno na 2022 rok	15.07.2022
33	Uchwała Nr XLII/242/2022 ws. zmiany WPF Gminy Wierzbno na lata 2022 - 2032	15.07.2022
34	Uchwała Nr XLII/243/2022 ws. pozbawienia drogi nr 420921W kategorii drogi gminnej poprzez wyłączenie jej z użytkowania jako drogi publicznej	15.07.2022
35	Uchwała Nr XLIII/244/2022 ws. pozbawienia drogi nr 420907W kategorii drogi gminnej poprzez wyłączenie jej z użytkowania jako drogi publicznej	29.07.2022
36	Uchwała Nr XLIII/245/2022 ws. pozbawienia drogi nr 420907W kategorii drogi gminnej poprzez wyłączenie jej z użytkowania jako drogi publicznej	29.07.2022
37	Uchwała Nr XLIII/246/2022 ws. ustanowienia i określenia zasad przyznawania tytułu „Honorowy Obywatel Gminy Wierzbno” oraz tytułu „Zasłużony dla Gminy Wierzbno”	29.07.2022
38	Uchwała Nr XLIII/247/2022 ws. uchwalenia Statutu Gminnego Ośrodka Pomocy Społecznej w Wierzbnie	29.07.2022
39	Uchwała Nr XLIV/248/2022 ws. zmian w budżecie Gminy Wierzbno na 2022 rok	14.09.2022
40	Uchwała Nr XLIV/249/2022 ws. zmiany WPF Gminy Wierzbno na lata 2022 - 2032	14.09.2022
41	Uchwała Nr XLIV/250/2022 ws. udzielenia pomocy finansowej dla Powiatu Węgrowskiego w 2022 roku	14.09.2022
42	Uchwała Nr XLIV/251/2022 ws. uchwalenia Statutu Gminnego Ośrodka Pomocy Społecznej w Wierzbnie	14.09.2022
43	Uchwała Nr XLIV/252/2022 ws. uchylenia Uchwały Nr XXIX/108/93 Rady Gminy Wierzbno z dnia 1 lipca 1993 r.	14.09.2022
44	Uchwała Nr XLIV/253/2022 ws. ustanowienia i określenia zasad przyznawania tytułu „Honorowy Obywatel Gminy Wierzbno” oraz tytułu „Zasłużony dla Gminy Wierzbno”	14.09.2022
45	Uchwała Nr XLV/254/2022 ws. zmian w budżecie Gminy Wierzbno na 2022 rok	6.10.2022
46	Uchwała Nr XLV/255/2022 ws. zmiany Uchwały Nr XLIV/253/2022 Rady Gminy Wierzbno z dnia 14 września 2022 r.	6.10.2022
47	Uchwała Nr XLV/256/2022 ws. uznania za zasadną skargę Prokuratora Rejonowego w Węgrowie (...)	6.10.2022
48	Uchwała Nr XLV/257/2022 ws. utraty mocy Uchwały Nr XLII/243/2022 Rady Gminy Wierzbno z dnia 15 lipca 2022 r.	6.10.2022

49	Uchwała Nr XLV/258/2022 ws. utraty mocy Uchwały Nr XLIII/244/2022 Rady Gminy Wierzbno z dnia 29 lipca 2022 r.	6.10.2022
50	Uchwała Nr XLV/259/2022 ws. utraty mocy Uchwały Nr XLIII/245/2022 Rady Gminy Wierzbno z dnia 29 lipca 2022 r.	6.10.2022
51	Uchwała Nr XLVI/260/2022 ws. zmian w budżecie Gminy Wierzbno na 2022 rok	18.11.2022
52	Uchwała Nr XLVII/261/2022 ws. zmian w budżecie Gminy Wierzbno na 2022 rok	28.11.2022
53	Uchwała Nr XLVII/262/2022 ws. zmiany WPF Gminy Wierzbno na lata 2022 - 2032	28.11.2022
54	Uchwała Nr XLVII/263/2022 ws. obniżenia ceny skupu żyta do celów wymiaru podatku rolnego w 2023 roku	28.11.2022
55	Uchwała Nr XLVII/264/2022 ws. określenia wysokości stawek podatku od nieruchomości na 2023 rok	28.11.2022
56	Uchwała Nr XLVII/265/2022 ws. określenia wysokości stawek podatku od środków transportowych	28.11.2022
57	Uchwała Nr XLVII/266/2022 ws. wyrażenia zgody na odpłatne nabycie nieruchomości przez Gminę Wierzbno	28.11.2022
58	Uchwała Nr XLVIII/267/2022 ws. zmian w budżecie Gminy Wierzbno na 2022 rok	28.12.2022
59	Uchwała Nr XLVIII/268/2022 ws. zmiany WPF Gminy Wierzbno na lata 2022 – 2032	28.12.2022
60	Uchwała Nr XLVIII/269/2022 ws. uchwalenia budżetu Gminy Wierzbno na 2023 rok	28.12.2022
61	Uchwała Nr XLVIII/270/2022 ws. uchwalenia WPF Gminy Wierzbno na lata 2023 – 2032	28.12.2022
62	Uchwała Nr XLVIII/271/2022 zmieniająca uchwałę ws. uchwalenia programu opieki nad zwierzętami bezdomnymi oraz zapobiegania bezdomności zwierząt na terenie Gminy Wierzbno w 2022 roku	28.12.2022
63	Uchwała Nr XLVIII/272/2022 ws. uchwalenia Programu współpracy Gminy Wierzbno z organizacjami pozarządowymi na 2023 rok	28.12.2022

Wszystkie uchwały przyjęte przez Radę Gminy były zamieszczone w Biuletynie Informacji Publicznej. Wszystkie też zostały w terminie 7 dni od dnia uchwalenia przekazane do organów nadzoru, tj. Wojewody Mazowieckiego w zakresie zgodności z prawem, oraz Regionalnej Izby Obrachunkowej w zakresie spraw finansowych. Podobnie jak w ubiegłych latach, najczęściej uchwał dotyczyło sfery około - budżetowej: zmian w budżecie Gminy Wierzbno na 2022 r., zmian WPF, zatwierdzenia sprawozdania finansowego, stawek podatków i opłat lokalnych, a także udzielenia absolutorium Wójtowi Gminy z tytułu wykonania budżetu za 2021 rok.

9. WSPÓŁPRACA Z INNYMI SPOŁECZNOŚCIAMI SAMORZĄDOWYMI

Gmina Wierzbno jest członkiem niżej wymienionych stowarzyszeń i związków międzygminnych:

1. Międzygminny Związek Wodociągów i Kanalizacji Wiejskich w Węgrowie – od 1992 roku. Podstawowym kierunkiem działalności MZW i KW jest eksploatacja obiektów

wodociągowych i kanalizacyjnych w gminach tworzących Związek, tzn. ich konserwację i bieżący nadzór nad urządzeniami mający zapewnić ich bezawaryjne, ekonomiczne i długotrwałe funkcjonowanie. Związek eksploatuje sieci wodociągowe i kanalizacyjne na terenie 12 gmin (Miedzna, Liw, Wierzbno, Korytnica, Ceranów, Kosów Lacki, Sterdyń, Suchożebry, Kotuń, Mokobody, Łaskarzew, Jadów) z 5 powiatów (węgrowski, sokołowski, siedlecki, garwoliński, wołomiński). W skład Zgromadzenia Związku Międzygminnego Wodociągów i Kanalizacji Wiejskich w Węgrowie wchodzi Burmistrzowie i Wójtowie Gmin członkowskich.

Na terenie gminy Wierzbno Związek eksploatuje wodociągi: Krypy, Czerwonka i Wierzbno.

2. Lokalna Grupa Działania „Bądźmy Razem” z siedzibą w Węgrowie – od 2014 roku.

Zasięg terytorialny LGD „Bądźmy Razem” obejmuje cały powiat węgrowski, tj. gminy: Grębków, Korytnica, Liw, Łochów, Miedzna, Sadowne, Stoczek, Wierzbno i miasto Węgrów oraz gminę Bielany z powiatu sokołowskiego.

Lokalna Grupa Działania (LGD) jest partnerstwem publiczno-prywatnym. Zrzesza przedstawicieli lokalnych organizacji z sektora publicznego, prywatnego i pozarządowego oraz mieszkańców danego obszaru wyznaczonego granicą gmin członkowskich. LGD dba o rozwój własnego regionu, promuje go, wykorzystuje lokalne zasoby. LGD działa na rzecz rozwoju obszarów wiejskich, uwzględniając ochronę oraz promocję środowiska naturalnego, krajobrazu i zasobów historyczno-kulturowych, rozwój turystyki oraz popularyzację i rozwój produkcji wyrobów regionalnych.

3. Związek Samorządów Polskich - od 2019 r.

Celem ZSP jest wspieranie idei samorządu terytorialnego oraz obrona wspólnych interesów podmiotów będących członkami stowarzyszenia, w szczególności poprzez: inicjowanie, propagowanie i realizację wspólnych przedsięwzięć służących rozwojowi współpracy samorządów; prowadzenie działalności edukacyjno – doradczej, skierowanej do działających na rzecz jednostek samorządu terytorialnego osób, które pełnią funkcję w tych organach, osób pełniących funkcje w organach pomocniczych jednostek samorządu terytorialnego, osób zatrudnionych w administracji samorządowej. Celem działania członków stowarzyszenia jest również własne doskonalenie i dbanie o stały rozwój samorządowców różnego szczebla oraz dbałość o rodzinę, tradycję, historię lokalną i narodową tożsamość.

10. PODSUMOWANIE

Przedstawiony Państwu Raport podsumowuje działania Wójta Gminy Wierzbno w roku 2022, w szczególności realizację obowiązujących na terenie Gminy polityk, programów i uchwał Rady Gminy, ukazuje aktualną sytuację Gminy w różnych dziedzinach jej funkcjonowania i stanowi uzupełnienie sprawozdania z realizacji budżetu gminy. Jest to już czwarty raport o stanie gminy, z jakim Rada Gminy i mieszkańcy mogą się zapoznać, daje możliwość oceny rozwoju gminy w kolejnych latach. Bezsprzecznie od kilku lat w gminie prowadzone są duże inwestycje, których głównym celem jest nadrobienie zaległości w stosunku do gmin sąsiednich. Niewątpliwie rozmach inwestycyjny ostatnich lat jest bezprecedensowy w historii gminy, jednakże istnienie jeszcze wiele potrzeb do zrealizowania. Mamy świadomość, iż wszystkiego nie uda się zrobić w krótkiej perspektywie czasowej lecz bez wspólnego wysiłku, pracy i pasji wielu ludzi nie moglibyśmy mówić o Wierzbnie jako gminie z potencjałem. Zainicjowane zmiany będą miały dzięki nam wszystkim trwały charakter.

Inwestując władze gminy działają głównie w obszarze projektów infrastrukturalnych, nie zapominając jednakże o rozwoju organizacji pozarządowych, które skupiają i aktywizują lokalną społeczność w realizacji spraw ważnych dla danej miejscowości.

Wykonując swoje zadania, władze gminy oraz pracownicy urzędu kierują się przede wszystkim dobrem mieszkańców. Chcąc spełnić społeczne oczekiwania, prowadzono szereg działań mających na celu poprawę jakości życia w gminie. Wójt wraz z pracownikami podejmował starania o pozyskanie środków zewnętrznych - funduszy niezbędnych do planowania i prowadzenia inwestycji oświatowych, wodociągowych czy drogowych.

Bardzo dobrze kształtowała się współpraca Radnych Gminy Wierzbno z Wójtem. Bez niej nie byłoby możliwe zaplanowanie i zrealizowanie naszych gminnych inwestycji.

Przedstawienie przedmiotowego raportu radnym i mieszkańcom inicjuje proces rozpatrzenia go przez Radę Gminy. Kolejne etapy to debata nad raportem oraz przeprowadzenie głosowania nad udzieleniem wójtowi wotum zaufania.