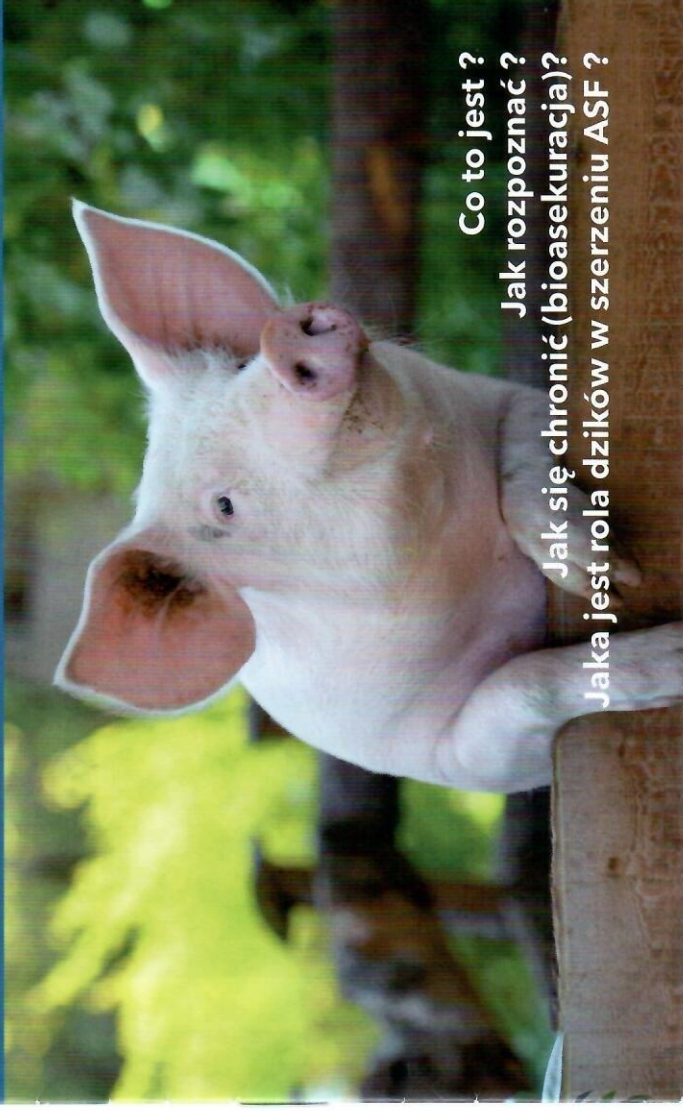


CO WARTO WIEDZIEĆ O ASF?

INFORMACJE DLA HODOWCÓW
TRZODY CHLEWNEJ
DOTYCZĄCE AFRYKAŃSKIEGO
POMORU ŚWIN



Co to jest ?
Jak rozpoznać ?
Jak się chronić (bioasekuracja)?
Jaka jest rola dzików w szerzeniu ASF ?

CO TO JEST AFRYKAŃSKI POMÓR ŚWIŃ?

Afrykański pomór świń (ASF), jest niszczycielską, zwykle śmiertelną chorobą zakaźną świń i dzików, stanowi poważne zagrożenie dla hodowców na całym świecie !!!

Ludzie nie są wrażliwi na zakażenie wirusem ASF, w związku z czym choroba ta nie stwarza zagrożenia dla ich zdrowia i życia.

Choroba zwalczana jest wyłącznie metodami administracyjnymi.

Na ASF **nie ma jeszcze skutecznej szczepionki**, dlatego należy stosować wszystkie możliwe działania profilaktyczne.

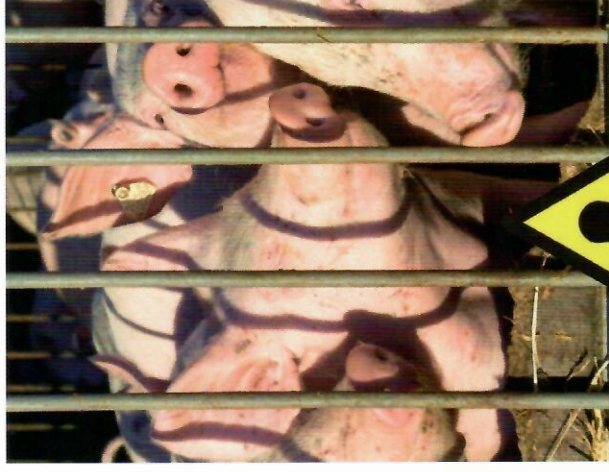
JAK ROZPOZNAĆ AFRYKAŃSKI POMÓR ŚWIŃ?

Objawy mogące wskazywać na wystąpienie ASF

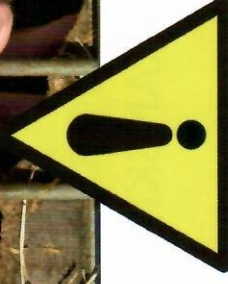
- Nagłe padnięcia świń
- Wzrost wewnętrznej ciepłoty ciała (do 40,5-42°C),
- inne objawy kliniczne, które mogą dołączyć do gorączki:
 - sinica skóry uszu, brzucha i boków ciała,
 - wybroczyny na skórze,
 - duszność, pienisty i niejednokrotnie krwisty wypływ z nosa,
 - biegunka, często z domieszką krwi, wymioty,
 - zwiększone upadki

Co zrobić gdy podejrzewasz wystąpienie AFRYKAŃSKIEGO POMÓRU ŚWIŃ?

- należy **zgłaszać** oznaki i objawy afrykańskiego pomoru świń lub nienormalnej śmiertelności
- pozostawić** zwierzęta w miejscu przebywania
- nie wywozić** z gospodarstwa zwierząt, zwłok zwierzęcych, produktów pochodzenia zwierzęcego, ściółki, paszy, sprzętu;
- uniemożliwić** osobom postronnym dostęp do pomieszczeń lub miejsc, w których znajdują się zwierzęta podejrzane o zakażenie lub chorobę.



Odszkodowanie ze środków budżetu państwa przysługuje w przypadku stwierdzenia afrykańskiego pomoru świń i konieczności likwidacji stada za; świnię poddane ubojowi, zabite lub padłe w wyniku zastosowania zabiegów nakazanych przez organy Inspekcji Weterynaryjnej.



UWAGA ASF!

PAMIĘTAJ!!!

O każdym padnięciu świń w gospodarstwie położonym na



obszarze
ochronnym



obszarze objętym
ograniczeniami

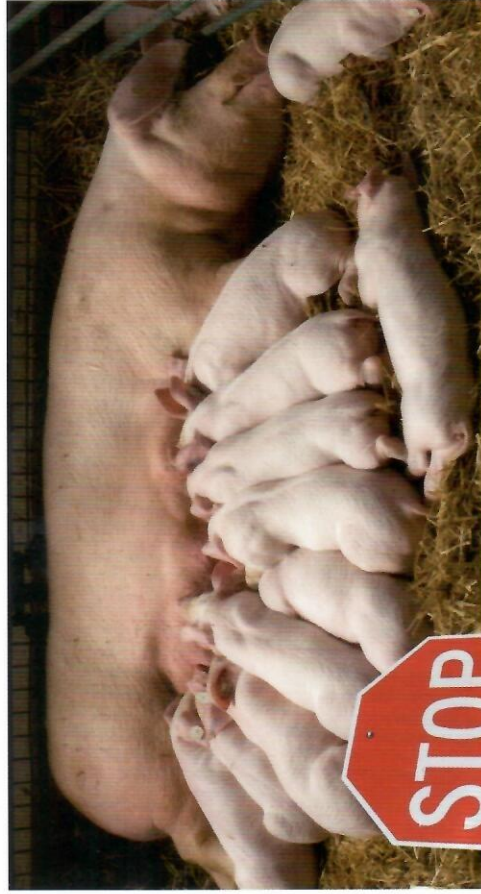


lub obszarze
zagrożenia

Posiadacz świń informuje właściwego powiatowego lekarza weterynarii



**CHOROBA MOŻE
ZAGRAZAĆ
EGZYSTENCJI
ROLNIKA!**



BIOASEKURACJA jest to zbiór praktycznych działań i środków, które są podejmowane, aby zapobiegać przedostawaniu się infekcji do gospodarstwa!

ASF!

Jak się chronić przed AFRYKAŃSKIM POMOREM ŚWIŃ?

**CHOROBA MOŻE SPOWODOWAĆ
OGROMNE STRATY EKONOMICZNE !!!**

dlatego konieczne jest podjęcie działań profilaktycznych

INFORMACJE na temat **wymogów dotyczących zabezpieczenia gospodarstw**, w których utrzymywane są świnie, wynikające z rozporządzenia Ministra Rolnictwa i Rozwoju Wsi z dnia 6 maja 2015 r. w sprawie **środków podejmowanych** w związku z wystąpieniem afrykańskiego pomoru świń (Dz. U. z 2018 r. poz. 360Z późn. zm.).

POZA OBSZARAMI OBJĘTYMI RESTRYKCJAMI

Wymagania dla gospodarstw, w których utrzymywane są świnie:

1. karmienie świń paszą zabezpieczoną przed dostępem zwierząt wolno żyjących,
2. prowadzenie rejestru środków transportu do przewozu świń lub produktów ubocznych pochodzenia zwierzęcego wjeżdżających na teren gospodarstwa oraz rejestru wejść do pomieszczeń, w których są utrzymywane świnie,
3. zabezpieczenie budynku, w którym są utrzymywane świnie, przed dostępem zwierząt wolno żyjących oraz domowych,
4. utrzymywanie świń w odrębnych, zamkniętych pomieszczeniach, w których są utrzymywane tylko świnie, mających oddzielne wejścia oraz niemających bezpośredniego przejścia do innych pomieszczeń, w których są utrzymywane inne zwierzęta kopytne,
5. wykonywanie czynności związanych z obsługą świń wyłącznie przez osoby, które wykonują te czynności tylko w danym gospodarstwie,
6. stosowanie przez osoby wykonujące czynności związane z obsługą świń, przed rozpoczęciem tych czynności, środków higieny niezbędnych do ograniczenia ryzyka szerzenia się afrykańskiego pomoru świń, w tym mycie i odkażanie rąk oraz oczyszczanie i odkażanie obuwia,
7. bieżące oczyszczanie i odkażanie narzędzi oraz sprzętu wykorzystywanych do obsługi świń,
8. używanie przez osoby wykonujące czynności związane z obsługą świń odzieży ochronnej oraz obuwia ochronnego przeznaczonego wyłącznie do wykonywania tych czynności,



- wyłożenie mat dezynfekcyjnych przed wejściami do pomieszczeń, w których są utrzymywane świnię i wyjściami z tych pomieszczeń, przy czym szerokość wyłożonych mat powinna być nie mniejsza niż szerokość danego wejścia lub wyjścia, a długość – nie mniejsza niż 1 m, a także stałe utrzymywanie tych mat w stanie zapewniającym utrzymanie skuteczności działania środka dezynfekcyjnego,
- sporządzenie przez posiadaczy świń spisu posiadanych świń, z podziałem na prosięta, warchlaki, tuczniaki, lochy, loszki, knury i knurki oraz bieżące aktualizowanie tego spisu,
- zabezpieczenie wybiegu dla świń podwójnym ogrodzeniem o wysokości wynoszącej co najmniej 1,5 m, związanym na stałe z podłożem – w przypadku utrzymywania świń w gospodarstwie w systemie otwartym.

NA OBSZARACH OBJĘTYCH RESTRYKCJAMI

wymienionymi w części I załącznika do decyzji wykonawczej Komisji 2014/709/UE z dnia 9 października 2014 r. w sprawie środków kontroli w zakresie zdrowia zwierząt w odniesieniu do afrykańskiego pomoru świń w niektórych państwach członkowskich i uchylającej decyzję wykonawczą 2014/178/UE (Dz. Urz. UE L 295 z 11.10.2014, str. 63, z późn. zm.), zwanych dalej „**obszarem ochronnym**”, na obszarach wymienionych w części II załącznika do tej decyzji, zwanych dalej „**obszarem objętym ograniczeniami**” oraz na obszarach wymienionych w części III załącznika do tej decyzji, zwanych dalej „**obszarem zagrożenia**”.



LINK DO MAPY ELEKTRONICZNEJ Z OBSZARAMI
<https://bip.wetgiw.gov.pl/asf/mapa/>

Wymagania dla gospodarstw, w których utrzymywane są świnię:

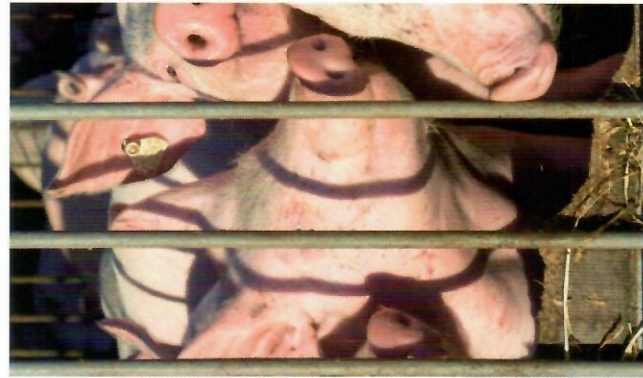
- utrzymywanie świń w gospodarstwie w sposób wykluczający kontakt ze zwierzętami wolno żyjącymi i ze zwierzętami domowymi,
- utrzymywanie świń w gospodarstwie w odrębnych, zamkniętych pomieszczeniach, w których są utrzymywane tylko świnię, mających oddzielne wejścia oraz nie mających bezpośredniego przejścia do innych pomieszczeń, w których są utrzymywane inne zwierzęta kopytne,

- sporządzenie przez posiadaczy świń spisu posiadanych świń, z podziałem na prosięta, warchlaki, tuczniaki, lochy, loszki, knury i knurki oraz bieżące aktualizowanie tego spisu,
- karmienie świń paszą zabezpieczoną przed dostępem zwierząt wolno żyjących,
- wyłożenie mat dezynfekcyjnych lub zapewnienie niecek dezynfekcyjnych przed wjazdami/wyjazdami do gospodarstwa, stałe utrzymywanie ich w stanie zapewniającym utrzymanie skuteczności działania środka dezynfekcyjnego,
- wyłożenie mat dezynfekcyjnych przed wejściami/wyjściami do gospodarstwa, w których utrzymywane są świnię oraz przed wejściami /wyjściami z budynków lub pomieszczeń, w których utrzymywane są świnię, stałe utrzymywanie ich w stanie zapewniającym utrzymanie skuteczności działania środka dezynfekcyjnego,
- wykonywanie czynności związanych z obsługą świń wyłącznie przez osoby, które wykonują te czynności tylko w danym gospodarstwie,
- stosowanie przez osoby wykonujące czynności związane z obsługą świń, przed rozpoczęciem tych czynności, środków higieny niezbędnych do ograniczenia ryzyka szerzenia się afrykańskiego pomoru świń, w tym mycie i odkażanie rąk oraz oczyszczanie i odkażanie obuwia,
- bieżące oczyszczanie i odkażanie narzędzi oraz sprzętu wykorzystywanych do obsługi świń,
- używanie przez osoby wykonujące czynności związane z obsługą świń odzieży ochronnej oraz obuwia ochronnego przeznaczonego wyłącznie do wykonywania tych czynności,
- prowadzenie rejestru środków transportu do przewozu świń, paszy lub produktów ubocznych pochodzenia zwierzęcego wjeżdżających na teren gospodarstwa oraz rejestru wejść osób do pomieszczeń, w których są utrzymywane świnię,
- uniemożliwienie osobom postronnym wchodzenia do budynków, w których są utrzymywane świnię,
- wdrożenie programu monitorowania i zwalczania gryzoni.

W GOSPODARSTWACH, W KTÓRYCH UTRZYMYWANE SĄ ŚWINIE, OBOWIĄZUJE RÓWNIEŻ ZAKAZ:

1. wnoszenia i wwożenia na teren gospodarstwa, w którym są utrzymywane świnie, zwłok dzików, tusz dzików i produktów ubocznych pochodzenia zwierzęcego, pochodzących z dzików oraz materiałów i przedmiotów, które mogły zostać skażone wirusem ASF,
2. wykonywania czynności związanych z obsługą świń przez osoby, które w ciągu ostatnich 72 godzin uczestniczyły w polowaniu na zwierzęta łowne lub odłowię takich zwierząt,
3. karmienia świń zielonką lub ziarnem pochodzącymi z obszaru objętego ograniczeniami lub obszaru zagrożenia, chyba że tę zielonkę lub to ziarno poddano obróbce w celu unieszkodliwienia wirusa ASF lub składowano w miejscu niedostępnym dla dzików co najmniej przez 30 dni przed ich podaniem świniom,
4. wykorzystywania w pomieszczeniach, w których są utrzymywane świnie, słomy na ściółkę dla zwierząt, pochodzącej z obszaru objętego ograniczeniami lub obszaru zagrożenia, chyba że tę słomę poddano obróbce w celu unieszkodliwienia wirusa ASF lub składowano w miejscu niedostępnym dla dzików co najmniej przez 90 dni przed jej wykorzystaniem.

Postępowanie w przypadku stwierdzenia nieprawidłowości - na podstawie przepisów ustawy z dnia 11 marca 2004 r. o ochronie zdrowia zwierząt oraz zwalczania chorób zakaźnych zwierząt:



W przypadku stwierdzenia nieprawidłowości w spełnianiu powyższych wymagań, powiatowi lekarze weterynarii:

- 1) zgodnie z art. 48 b ust. 1 pkt 1 ww. ustawy będą wydawać **decyzje administracyjne z nakazem usunięcia uchybień** w określonym terminie
albo
- 2) zgodnie z art. 48 b ust. 1 pkt 2 ww. ustawy będą mogli wydawać decyzje z **nakazem uboju lub zabicia świń oraz zakazem ich utrzymywania** w gospodarstwie, z **możliwością uzgodnienia uboju w rzeźni czy też uboju na użytek własny**,
- 3) zgodnie z art. 48 b ust. 3 będą wydawać decyzje z **nakazem uboju lub zabicia świń i zakazem ich utrzymywania, w przypadku nieusunięcia uchybień po czasie określonym w pkt 1),**
- 4) za ubite lub zabite świnie **nie przysługuje odszkodowanie** ze środków budżetu państwa.

Jaka jest rola dzików w szerzeniu

AFRYKAŃSKIEGO POMORU ŚWIŃ?

Jak postępować po znalezieniu padłego dzika?

- jeżeli to możliwe, **oznakować miejsce znalezienia zwłok dzika** w celu ułatwienia ich odnalezienia przez właściwe służby,
- **powstrzymać się od dotykania zwłok dzika** i pozostawić je w miejscu znalezienia,
- **zgłosić fakt znalezienia padłego dzika** do właściwego miejscowo powiatowego lekarza weterynarii lub najbliższej lecznicy weterynaryjnej lub straży miejskiej lub miejscowego koła łowieckiego; w trakcie zgłoszenia należy podać miejsce znalezienia zwłok (np. charakterystyczne punkty orientacyjne lub współrzędne GPS), dane osoby zgłaszającej (w tym numer telefonu kontaktowego), liczbę znalezionych zwłok dzików w danym miejscu, ewentualnie stan zwłok padłych dzików (stan ewentualnego rozkładu, wyłączenie kości),



Wirus ASF może przez długi czas utrzymywać się w zwłokach padłych dzików, dlatego powinny być one usuwane ze środowiska.

W związku z zagrożeniem ASF:

- w lesie nie wolno pozostawiać żadnych odpadków żywnościowych, należy powstrzymać się od wywoływania hałasu, który powoduje płoszenie dzików (w tym używanie sprzętów lub pojazdów powodujących hałas),
- nie spuszczać psów ze smyczy,



- należy pamiętać, iż zgodnie z prawem, na obszarach występowania ASF, osobom mającym kontakt z dzikami nakazuje się stosowanie środków higieny niezbędnych do ograniczenia ryzyka szerzenia się ASF, w tym odkażanie rąk i obuwia, należy przestrzegać zasady, że osoba, która znalazła padłego dzika, a tym samym mogła mieć kontakt z wirusem ASF, przez 72 godziny po tym fakcie nie powinna wchodzić do miejsc, w których utrzymywane są świnię i nie wykonywać czynności związanych z obsługą świń.

Podejrzewasz ASF - zadzwoń!

Powiatowe Inspektoraty Weterynarii województwa mazowieckiego

Powiatowy Inspektorat Weterynarii w Białobrzegach

Adres: 26-800 Białobrzegi, ul. Zeromskiego 84
Telefon: 48 613 47 78, 48 613 29 45,
Fax: 48 613 47 78
E-mail: bialobrzegi@piwet.net
WWW: www.piwbialobrzegi.com.pl

Powiatowy Inspektorat Weterynarii w Ciechanowie

Adres: 06-400 Ciechanów, ul. Letnia 17
Telefon: 23 672 28 56, 23 672 46 40,
Fax: 23 672 28 56, 23 672 46 40
E-mail: sekretariat@piw-ciechanow.pl
WWW: www.piw-ciechanow.pl

Powiatowy Inspektorat Weterynarii w Garwolinie

Adres: 08-400 Garwolin, ul. Kardynała Stefana Wyszyńskiego 13
Telefon: 25 684 34 45, 25 682 47 79,
Fax: 25 684 34 45
E-mail: piw@piwgarwolin.pl
WWW: piwgarwolin.pl

Powiatowy Inspektorat Weterynarii w Grójcu

Adres: 05-600 Grójec, ul. Mogielnicka 67
Telefon: 48 664 23 94,
Fax: 48 664 23 94
E-mail: grojec.piw@wetgiw.gov.pl
WWW: www.piw.grojec.eta.pl

Powiatowy Inspektorat Weterynarii w Koźnierzach

Adres: 26-900 Koźnice, ul. Sławna 56
Telefon: 48 614 23 30,
Fax: 48 611 00 98
E-mail: koznice.piw@wetgiw.gov.pl
WWW: www.piwkoznice.pl

Powiatowy Inspektorat Weterynarii w Lipsku

Adres: 27-300 Lipsko, ul. Iłżecka 2
Telefon: 48 378 25 44,
Fax: 48 378 25 44
E-mail: lipsko@piw.home.pl
WWW: www.piw-lipsko.pl

Powiatowy Inspektorat Weterynarii w Łosicach

Adres: 08-200 Łosice, ul. Miłkowska 1
Telefon: 83 359 04 51, 83 359 06 16,
Fax: 83 357 20 90
E-mail: losice.piw@wetgiw.gov.pl
WWW: www.piwlosice.pl

Powiatowy Inspektorat Weterynarii w Makowie Mazowieckim

Adres: 06-200 Maków Mazowiecki, ul. Mazowiecka 7
Telefon: 29 717 12 35,
Fax: 29 717 07 27
E-mail: makow.piw@wetgiw.gov.pl
WWW: www.piwmakowmaz.pl

Powiatowy Inspektorat Weterynarii w Mińsku Mazowieckim

Adres: 05-300 Mińsk Mazowiecki, ul. Szczecińska 8
Telefon: 25 758 50 59,

Fax: 25 758 50 59 wew.49
E-mail: minkmazowiecki.piw@wetgiw.gov.pl
WWW: www.piwminsk.gov.pl

Powiatowy Inspektorat Weterynarii w Mławie

Adres: 06-500 Mława, Plac 1 Maja 6
Telefon: 23 654 36 56, 23 654 31 05,
Fax: 23 654 36 56
E-mail: mlaw.piw@wetgiw.gov.pl,
WWW: www.piwmilawa.pl

Powiatowy Inspektorat Weterynarii w Nowym Dworze Mazowieckim

Adres: 05-100 Nowy Dwór Mazowiecki, ul. Mazowiecka 5
Telefon: 22 775 22 27, 22 775 57 72,
Fax: 22 775 22 27
E-mail: nowydwormaz.piw@wetgiw.gov.pl
WWW: www.nowydwormaz.piwet.net

Powiatowy Inspektorat Weterynarii w Ostrowi Mazowieckiej

Adres: 07-300 Ostrow Mazowiecka, ul. Sielska 1
Telefon: 29 645 21 00,
Fax: 29 645 21 01
E-mail: ostrowmaz.piw@wetgiw.gov.pl,
WWW: www.ostrowmaz.piwet.net

Powiatowy Inspektorat Weterynarii w Ostrołęce

Adres: 07-410 Ostrołęka, ul. Składowa 8A
Telefon: 29 760 53 10,
Fax: 29 760 53 10
E-mail: ostroleka.miw@wetgiw.gov.pl,
WWW: www.piw.ostroleka.pl

Powiatowy Inspektorat Weterynarii w Otwocku

Adres: 05-400 Otwock, ul. Andriollego 80
Telefon: 22 779 25 26,
Fax: 22 779 25 26
E-mail: biuro@otwock.piw.gov.pl
WWW: www.otwock.piw.gov.pl

Powiatowy Inspektorat Weterynarii w Piasecznie

Adres: 05-501 Piaseczno, ul. Orężna 9
Telefon: 22 756 76 62,
Fax: 22 735 20 67
E-mail: piw-p-no@wp.pl
WWW: www.piwpiaseczno.pl

Powiatowy Inspektorat Weterynarii w Plocku

Adres: 09-402 Plock, ul. Piękna 6
Telefon: 24 262 77 92,
Fax: 24 268 93 93
E-mail: piwblock@gmail.com,
WWW: www.piwblock.pl

Powiatowy Inspektorat Weterynarii w Płońsku

Adres: 09-100 Płońsk, ul. Zajezd 4
Telefon: 23 662 22 45,
Fax: 23 662 22 45
E-mail: sekretariat@piw-plonsk.pl,
WWW: piw-plonsk.mojbip.pl